



## MØTEINNKALLING

Utvalg : Oppvekstkomiteen  
Møtested: møterom oppvekst  
Møtedato: 11.10.2013 Tid: kl.10.00

Representantene innkalles herved. Eventuelle forfall bes meldt snarest til tlf. 78 42 40 02. Vararepresentantene skal bare møte etter særskilt innkalling.

### SAKLISTE

Vedtak	Saksnummer	Journr.
	Innhold	
	13/8	13/790
	<b>HANDLINGSPLAN IDRETT OG FYSISK AKTIVITET 2014 - 2018</b>	
	13/9	13/839
	<b>ÅRSMELDING 2012/2013 - PEDAGOGISK PSYKOLOGISK TJENESTE (PPT) FOR MÅSØY KOMMUNE</b>	
	13/10	13/840
	<b>ÅRSMELDING 2012/2013 - MÅSØY SKOLE</b>	
	13/11	13/841
	<b>ÅRSMELDING 2012/2013 - GUNNARNES SKOLE</b>	
	13/12	13/842
	<b>ÅRSMELDING 2012/2013 - INGØY SKOLE</b>	
	13/13	13/843
	<b>ÅRSMELDING 2012/2013 - HAVØYSUND SKOLE</b>	
	13/14	13/844
	<b>ÅRSMELDING 2012/2013 - HØTTEN BARNEHAGE</b>	

Havøysund 04.10.13

Jan-Harald Lyder  
komite leder

**HANDLINGSPLAN IDRETT OG FYSISK AKTIVITET 2014 - 2018**

---

Saksbehandler: Tone - Hilde Faye  
Arkivsaksnr.: 13/790

---

Arkiv: C20

**Saksnr.: Utvalg**  
8/13 Oppvekstkomiteen

**Møtedato**  
11.10.2013

**Innstilling:**

Oppvekstkomiteen gir sin tilslutning til den foreslåtte prioriteringsliste for tiltak i handlingsplanen innenfor idrett og fysisk aktivitet 2014 - 2018.

**Dokumenter:**

1. Tematisk kommunedelplan for idrett og fysisk aktivitet 2014 -2018, handlingsplan 2014

**Innledning:**

Kommuneplanens tematiske del som omhandler idrett og fysisk aktivitet skal revideres for planperioden 2014 – 2018- I denne sammenhengen skal det gjøres en prioritert liste over anlegg som også vil være grunnlag for søknad om spillemidler. Det vurderes som viktig at aktivitetslisten gjenspeiler aktiviteter med betydning for lokalmiljøet, treffe målgruppene og er gjennomførbare.

**Saksutredning:**

Den foreslåtte prioriteringslista er gjennomgått og redigert med tanke på å være treffsikker i forhold til å forsterke lokal tilpasning. Hensynet til at lista skal være realistisk og gjennomførbar oppfattes ivaretatt og satt opp slik at den kan følges i praksis.

**Etatssjefens/rådmannens vurdering** (også personal- og økonomiske konsekvenser):

**Vedlegg:**

Tematisk kommunedelplan for idrett og fysisk aktivitet 2014 – 2018, handlingsplan 2014.

Havøysund 04.10.13

Tone-Hilde Faye/ sign.  
Leder oppvekstsektor



Paul Evers  
Rådmann

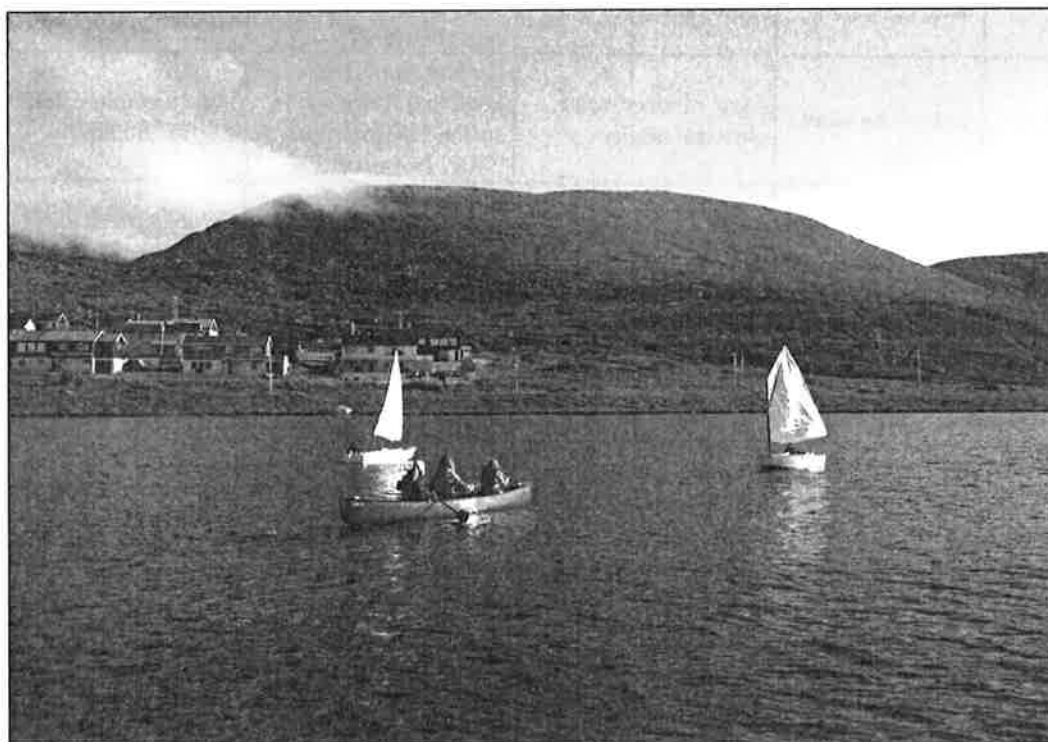


**Måsøy kommune**  
Kultur og Oppvekst

MÅSØY KOMMUNE	Arkiv: Sentralarkiv
C20	
13/790-5	Journalnr.: 3543/13
Mottatt:	Gradering:
	Saksbeh.: HSW

# Tematisk kommunedelplan for idrett og fysisk aktivitet 2014 - 2018

Handlingsplan 2014



## 9.0 Handlingsplan 2011

Handlingsplanen vil bli rullert hvert år, hele planen revideres hvert 4. år.

### 9.1 Handlingsplan for fysisk aktivitet og folkehelse

Tiltakene er ikke i prioritert rekkefølge

Tiltak	Målgruppe	Budsjett	Ansvarlig	Diverse/Status
Tilrettelegge for lek og fysisk aktivitet i og i tilknytning til skoler og barnehage	Grunnskole og barnehage	Innenfor kommunens budsjett, samt spillemidler	Kultur og oppvekst, samt teknisk etat	Spre info om finansieringsmulighetene samt motivere til realisering av tiltak
"Gå til jobben"	Voksne	Egne rammer	Kultur og oppvekst, Helse og sosial	Etablering og utvikling av holdningsskapende tiltak
"Gå til skolen"	Barn og unge	Egne rammer	Kultur og oppvekst, Helse og sosial	
Teknofriedager – med tilbud til alle aldersgrupper	Hele befolkningen	Egne rammer og tilskudd fra folkehelsemidlene	Folkehelsekoordinator, kulturkontoret, lag og foreninger samt private organisasjoner	Etablering og utvikling
Paintballturneringer inne og ute	Ungdom	Egne rammer	Klubb Astor, interresert ungdom	Etablering og utvikling
Videreutvikle et allsidig og bredt trenings og aktivitetstilbud	Barn og unge	Egne rammer	Lag og foreninger, samt private organisasjoner	Videreføring og utvikling
Aktiv på dagtid	Voksne og eldre	Egne rammer, samt eksterne midler	Kulturkontor, legekontoret, Helse og sosial, Psykiatritjen, NAV, Helsesøstertj.	Søke å etablere "aktiv på dagtid" tilbud.
Turløyper og turmarsjer - utvide med flere topper/løyper	Hele befolkningen	Egne rammer	Kultur kontoret. Skiklubben, Havøysund Turmarsjklubb og Rolvsøy bygdelaag	Videreføring og utvikling
Åpen hall for ungdom	Ungdom på ungdomsskolenivå og eldre	Egne rammer	Kulturkontoret, ungdomstjenesten og Klubb Astor	Etablere/utvikle tilbudet
Registrering og markedsføring av eksisterende tiltak for fysisk aktivitet,	Hele befolkningen	Egne rammer	Folkehelsekoordinator, kulturkontoret	Sammenfatte tilbud med kontaktinformasjon
Etablere Treningskontaktordning	Hele befolkningen	Egne rammer	Helse og sosial, Kultur kontoret	Etablering og utvikling av tiltak
Folkehelsesatsninga – integrering av våre nye landsmenn, merke løyper til fiskevann hyttevandring,		Egne rammer og tilskudd fra folkehelsemidlene	Lag og foreninger, Kultur kontoret	Videreutvikle og etablere
Etablere Kulturforum. Se på / drøfte ny organisasjonsmodell for lag og foreninger i Måsøy	Alle lag og foreninger	Egne rammer og tilskudd fra folkehelsemidlene	Kultur kontoret, Lag og foreninger	Etablere /videreutvikle et godt samarbeid mellom lag og foreninger og kulturkontor
Gjennomføre felles seminar og lederopplæring	Alle lag og foreninger	Egne rammer og tilskudd fra folkehelsemidlene	Kultur kontoret, Lag og foreninger	Søke å bidra positivt i forhold til å lette organisatorisk belastning for foreningene i MK.

## 9.2 Prioritert anleggsplan for utbygging av anlegg for idrett og friluftsliv

. Anleggene er tatt inn i planen på bakgrunn av innspill fra privatpersoner, ungdomsrådet, lag/foreninger og kommunens egne ønsker. Ved prioritering er det tatt hensyn til om anlegget er ferdig eller påbegynt. Det er forsøkt å ha en variasjon av anleggstyper og målgrupper. Før man kan sende søknad om spillemidler, skal det være foretatt en idrettsfunksjonell forhåndsgodkjenning.

### 9.2.1 Ordinære anlegg – nyanlegg og rehabiliteringer, prioritert liste

Prioritering	Ansvarlig	Kostnader	Spillemidler (foreløbige tall)	Status
Rehabilitering garderobes, Basenget	Måsøy kommune	2.100.000,-		Ikke søkt
Basenget Rehabilitering	Måsøy kommune			Ikke søkt
Motorsport bane	Private			Ikke søkt
Havøysund Stadion, Rehabilitering Kunstgress	Måsøy Kommune			Ikke søkt
Rehabilitering sosiale rom Polarhall	Måsøy kommune			Ikke søkt
Polarhall Rehabilitering Dekke	Måsøy kommune			Ikke Søkt
Skytebane Rehabilitering og oppgradering. Etablere fasiliteter for leirdue/ skyting	Havøysund Skytterlag /MJFF			Ikke søkt

### 9.2.2 Nærmiljøanlegg, prioritert liste

Prioritering	Ansvarlig	Kostnader	Spillemidler (foreløbige tall)	Status
Flerbruksområde for allaktivitet til bla. Paintball, hundeklubben og friidrett "Indre bane lysløypa"	Måsøy kommune			Ikke søkt
Ballbinge, Rolvsøy	Rolvsøy Ballbingekomite			Ikke søkt

### 9.2.3 Anlegg for friluftsliv i fjellet

Prioritering	Ansvarlig	Kostnader	Spillemidler (foreløbige tall)	Status
Merking av tursti i fjellet	MJFF			Ikke søkt
Klubbhus/Lager Sjøsportklubben	Havøysund Sjøsportklubb			Ikke søkt

**9.2.4 Uprioritert liste over langsiktige behov for Fysisk aktivitet, idrettsanlegg og friluftsområder i Måsøy kommune (sortert alfabetisk)**

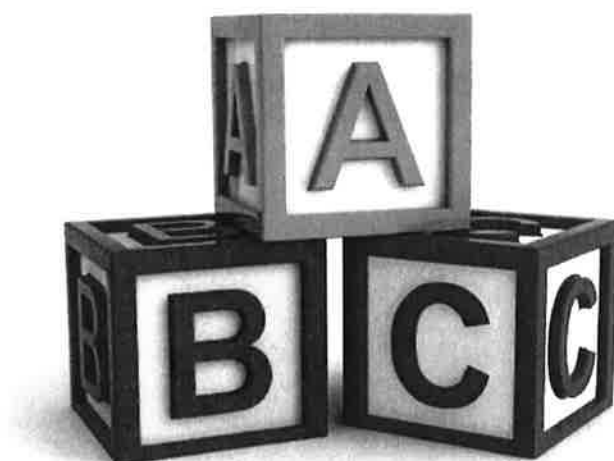
Aktivitet / anlegg	Forventet spillemidler	Merknader
Etablere Sykkelløype /Crossløype		
Etablere tilbud om Dans/ Dansekurs/		
Friidretts- og aktivitetsanlegget Friplassen. Etablert i Snefjord.		
Klatrevegg		
Rehabilitering garderober, Polarhall		
Tursti Rundt storvannet og ned til Storstvika		
Utbedre badeforholdene på Storstvannet, Sandbunn på Mellomvannet		
Videreutvikle Storstvannsparken		

# ÅRSMELDING 2012/2013

Pedagogisk- Psykologisk Tjeneste (PPT)

for

Måsøy kommune



MÅSØY KOMMUNE	Arkiv: Sentralarkiv
Utviklingsnr: B20214	Journalnr: 3544/13
Oppdragsnr: 13/839-1	Gradering:
Prosjekt:	Saltsbel: THF

Juli 2013

## ORD TIL ÅRSMELDING 2013

Årsmelding for PP-tjenesten gir en oversikt over dette skoleårets aktiviteter, rammefaktorer, arbeidsområder og samarbeid med andre etater samt forebyggende arbeid utad. Den inneholder blant annet oppdaterte tall på registrerte henvisninger, alle aktive saker kategorisert etter hovedvanske og tverrfaglige samarbeidsmetoder m.m. Det kan likevel ikke forventes at meldingen skal kunne gi et uttømmende og helt komplett bilde av det arbeidet som gjøres, da ikke alt lar seg skriftliggjøre.

Som ny fagleder i Måsøy PPT av august 2012 har undertegnede dette året i hovedsak fokusert på det å få gjennomgående innblikk i enkeltsaker samt på å bygge relasjoner og derav skape godt samarbeidsgrunnlag med skoler, barnehage, foreldre, lærere, barna/elevne samt de ulike etater PPT samarbeider med. Det kan for øvrig ikke nektes for at dette året har vært preget av uro og konflikter i oppvekstsektoren med blant annet utskiftinger også i ledelsen. Imidlertid kan det rapporteres at undertegnede har fått klare signaler på at denne uroen innad i kommunen ikke har gått ut over familiene PPT er til for å hjelpe, noe som er gledelig.

Det arbeides kontinuerlig for å styrke kompetansen som etterspørres innenfor de ulike spesialpedagogiske felt, selv i harde nedskjæringstider økonomisk sett. Det er ønske også i år, som andre år, om mer økonomiske ressurser for større handlingsrom.

Havøysund, juli 2013.

  
Marit Schei Mentzoni  
Fagleder, Måsøy PPT



## **INNHOLDSFORTEGNELSE**

1. Innledning	s. 4
2. Rammefaktorer	s. 5
3. Arbeidsområder for PP-tjenesten	s. 5
3.1 Samarbeid	s. 6
4. Registrerte henvisninger	s. 7
5. Andre arbeidsområder	s. 9
6. Satsningsområder	s. 10
7. Oppsummering	s. 11
Kilder	s. 12

## 1. INNLEDNING

Pedagogisk- Psykologisk Tjeneste (PPT) er i Måsøy en kommunal tjeneste organisert under Sektor for oppvekst. Siden 2011 har PPT vært en del av Forebyggende enhet på rådhuset; og da også samlokalisert med barneverntjenesten, helsesøstertjenesten samt miljøterapeut. Alle kommuner og fylkeskommuner skal ha en pedagogisk psykologisk tjeneste; dette er lovfestet i Opplæringslovens § 5-6. PP-tjenesten skal hjelpe skoler og barnehager i arbeidet med tilrettelegging for barn og elever med spesielle behov. Dette kan gjelde både veiledning, kompetanseheving, rådgivning, utredning, kartlegging, sakkyndige uttalelser o.a. I Måsøy kommune har også PPT en viktig del av sitt arbeid i forebyggende virksomhet for bygdas barn og unge. I samarbeid med ungdomsklubben, de øvrige etater i Forebyggende enhet, samt kultur- og næringskonsulent arrangeres proaktive tiltak i form av for eksempel rusfrie arrangementer for ungdomsgruppen.

### Hovedmålsetningene for PP-tjenesten:

- *individorienterte tiltak*: utredning/kartlegging av barn og elevers vansker, veiledning av foreldre og lærere, samt stadfesting av behov og rettigheter i sakkyndig vurdering.
- *systemrettede tiltak*: kompetanse- og organisasjonsutvikling på barnehage- og skolenivå. Måsøy kommune er også "Kvellokommune" – noe som betyr at det jobbes etter Øyvind Kvellos modell for tidlig innsats i barnehager og skoler. Hver høst og vår deltar Forebyggende enhet i screening i barnehagen og de minste trinnene på skolen. Det observeres og evalueres/diskuteres med kontaktlærerne/avdelingslederne med fokus på tidligst mulig å oppdage eventuelle vansker eller forbedringspotensiale i system og organisering, for slik å kunne avverge skjevutvikling.
- *samarbeid*: kontinuerlig gjennom året legges det opp til tverrfaglig samarbeid med andre kommunale hjelpeinstanser, samt fylkeskommunale og statlige hjelpeinstanser (BUP, barnehabiliteringen, Statlig pedagogisk støttesystem m.fl.).

Primært har hovedfokuset dette skoleåret vært individorienterte tiltak. I tillegg har forebyggende virksomhet stått sentralt: Forebyggende enhet har arrangert flere aktiviteter for bygdas barn og unge for synliggjøring og ufarliggjøring av våre respektive funksjoner i etatene, samt for eksempel leid inn foreleser fra Sør-Troms for dagsseminar om AD/HD. Dette ble gjort etter en vurdering av hva som er våre særlige utfordringer her i kommunen. Både lærere, barnehageansatte, psykiatritjenesten, foreldre og andre involverte ble invitert til seminaret. Dette har gitt oss en nærhet til feltet som skaper godt samarbeidsgrunnlag.

## 2. RAMMEFAKTORER

Som del av Forebyggende enhet i Måsøy kommune er PPT samlokalisert med barneverntjenesten, helsesøstertjenesten og miljøterapeut. Nærmeste leder er oppvekstsjef, og tidligere har også Forebyggende enhet hatt avdelingsleder. Siden oppstarten var dette daværende helsesøster, Anne Karin Olli. I år har imidlertid ikke et godt samarbeid mellom Forebyggende enhet og nærmeste leder vært mulig, og ny avdelingsleder for Forebyggende enhet har derfor ikke kommet på plass. Dette håper vi det blir en god løsning på når ny oppvekstsjef er på plass i begynnelsen av september.

PP-tjenesten har i år bestått av en person i 100 % stilling:

Marit Schei Mentzoni            Fagleder PPT, spesialpedagog / master i spesialpedagogikk.

Ut fra behov hentes det også inn kompetanse fra utenforliggende etater:

- Statlig spesialpedagogisk støttesystem (Statped)
- Barne- og ungdomspsykiatrisk poliklinikk (BUP): To representanter fra BUP Hammerfest kommer jevnlig hit til kommunen med 4-6 ukers mellomrom. De følger da opp saker som er under utredning, har foreldresamtaler og veileder lærere, samt deltar i tverrfaglige samarbeidsmøter med Forebyggende enhet og legeteamet
- Hammerfest sykehus v/ barnehabiliteringen
- RSK- nettverk og andre PP-kontor i regionen

PP-tjenesten forholder seg til det budsjettet som er vedtatt fra administrasjonen og overholder de økonomiske retningslinjer som er gitt.

For å ivareta tjenestens funksjon og drive forsvarlig arbeid er det nødvendig at bemanningssituasjonen og budsjett opprettholdes minimum på det nivå det er i dag. Ettersom spesialpedagogikk er et stort fagområde og de ulike saker krever spisskompetanse innenfor mange ulike temaer er det ønskelig med mer økonomiske ressurser øremerket blant annet kursing og kompetanseheving, innkjøp av test- og kartleggingsmateriale m.m.

## 3. ARBEIDSOMRÅDER FOR PP-TJENESTEN

Lovgrunnlaget for PP-tjenesten er oppført i Opplæringslovens kapittel 5 *Spesialundervisning*. Kapitlet beskriver blant annet når barn og elever har rett på spesialundervisning eller spesialpedagogisk hjelp, hva en sakkyndig vurdering skal inneholde og hvordan PP-tjenesten skal organiseres. Videre forholder PPT seg også til Offentlighetsloven, Forvaltningsloven,

Barneloven, Barnevernloven og Lov om helsetjenester i kommunen. I tillegg står rammene for barnehagen (rammeplanen) og læreplanen for grunnskolen (Kunnskapsløftet-06) sentralt.

Barn under 15 år henvises til PPT med foreldres samtykke. Etter henvisning er mottatt settes det opp samtaler med foreldre og lærere før kartlegging/utredning av barnets situasjon og forutsetninger gjøres. Før enkeltvedtak om tildeling av spesialpedagogiske timer og assistentressurs vedtas av oppvekstsjef/oppvekstkomite, skrives sakkyndig vurdering som stadfester barnets behov. Barn og voksne over 15 år kan selv kontakte PPT for informasjon og vurdering av behov for tjenester.

Den sakkyndige vurderingen av hvert enkelt barns behov utgjør en viktig del av PP-tjenestens arbeid, jamfør Opplæringslovens § 5-3. Dette gjøres primært for barn i førskolealder, elever i grunnskolen, opplæring for voksne på grunnskolen område og søknad på særskilt grunnlag til videregående opplæring. Det kreves også sakkyndig vurdering på en del andre områder, blant annet tidligere eller utsatt skolestart, fritak for opplæringsplikt, tegnspråkopplæring, punktskriftopplæring for blinde m.m.

Tilråding i den sakkyndige vurderingen beskriver nødvendig timeantall for spesialundervisning og assistentressurs, men også hvordan organiseringen bør legges opp og hva timene skal inneholde. Viktige elementer i opplæringen beskrives med forslag om tiltak, læremateriell/litteratur, undervisningsopplegg o.a. Som ovenfor nevnt har imidlertid ikke PPT avgjørelsesmyndighet når det gjelder om de tilrådingene som er gjort, og derav de økonomiske ressurser som er nødvendig, skal tildeles. Denne myndigheten ligger hos sektorleder for oppvekst og oppvekstkomiteen i Måsøy kommune.

Når enkeltvedtak på timeantall og assistentressurs er gjort fortsetter samarbeidet mellom PPT og barnet/eleven, foreldre og lærere. Vi setter opp evalueringsmøter, veiledningsmøter og vurderer kontinuerlig om undervisningsopplegget har effekt etter hensikt eller om nye tiltak må vurderes. Hvert halvår leverer de ansvarlige lærerne for trinnet/de pedagogiske lederne i barnehagen kopi av individuell opplæringsplan med konkrete mål, tiltak og evaluering.

### **3.1 SAMARBEID**

Med oppretting av Forebyggende enhet i 2011 ble det lagt til rette gode muligheter for tverrfaglig samarbeid. Det er av stor betydning at dette samarbeidet kontinuerlig videreutvikles slik at vi har en felles forankring samtidig som den faglige integritet innenfor de ulike etater ivaretas. Det har i år blitt samarbeidet godt på enheten; både med felles saker

gjennom ansvarsgrupper for enkeltelever og tverrfaglige samarbeidsmøter med BUP jevnlig samt screening i barnehage og skole, men også gjennom ulike proaktive tiltak i ungdomsgruppen. Forebyggende enhet har, i samarbeid med ungdomsklubben og kultur- og næringskonsulent, blant annet gjennomført følgende: Halloweenfest, nyttårsball og 16.mai-grilling med aktiviteter og konkurranser - de av ungdommene som møtte opp morgenen etter og blåste 0,0 i alkotesteren var for eksempel med i trekningen av et nettbrett. I tillegg har vi arrangert AD/HD-seminar, bidratt i markeringen av *Verdensdagen for psykisk helse* og deltatt på juleverksted i barneskolen for å gjøre oss mer synlige blant elevene.

Samarbeidet med Regionalt samarbeidskontor (RSK) har, sett i systemperspektiv, stor nytteverdi for PP-tjenesten. En felles forståelse mellom skole/barnehage og PP-tjenesten for de krav, satsningsområder og utfordringer vi står ovenfor er nødvendig, og denne forståelsen styrkes av en sammenslutning mellom oppvekstkontorene i Måsøy, Nordkapp, Kvalsund, Hammerfest, Hasvik, Loppa og Alta. Utviklingsarbeid og kompetanseheving gjennomføres på tvers av kommunene i regionen gjennom RSK. Det ble også etablert et eget PP-nettverk mellom kommunene i 2011. Bakgrunnen for dette var å kunne dra nytte av hverandre til faglige drøftinger og beslutninger; spesielt viktig er dette for oss i småkommunene som driver enmannsbetjente kontorer og derav er alene om alle faglige vurderinger. Det kan også gjennom samarbeidet i PP-nettverket komme til syne felles utfordringer, som igjen kan tas videre til fylket. Fra høsten av er det håp om at PP-nettverket igjen skal komme i gang.

#### 4. REGISTRERTE HENVISNINGER

Statistikken som presenteres i årsmeldingen er ment å gi en oversikt over brukervirksomheten i tjenesten. Det er imidlertid ikke alt som lar seg kvantifisere. Tallene i tabell 1 viser en befolkningsnedgang siden sist årsmelding for PP-tjenesten ble skrevet (2010/2011). Totalt antall barn i kommunen var da 221. I år er det totalt 209; det vil si 12 færre enn i 2011.

*Tabell 1. Totalt antall barn i alderen 0-17 år i Måsøy kommune pr. 1.januar 2013:*

Aldersgruppe	Antall barn
0-5 år	60
6-12 år	75
13-15 år	42
16-17 år	32
<b>Totalt</b>	<b>209</b>

*Kilde: Befolkningsstatistikk, SSB.*

I de aller fleste saker hos PP-tjenesten er det snakk om sammensatte vansker. Det er i utgangspunktet også vanskelig å klassifisere mennesker etter funksjonsvanske, men for oversiktens skyld knyttes sakene opp mot et hovedproblemområde, selv om det da dreier seg om sammensatt problematikk. Tallene som presenteres i tabell 2 og 3 representerer de saker som pr. i dag er aktive hos Måsøy PPT; det vil si de som har søkt om spesialundervisning og derav fått sakkyndig vurdering skrevet og enkeltvedtak gjort for neste skoleår.

*Tabell 2. Oversikt registrerte klienter 2012/2013:*

<b>Registrerte klienter skoleåret 2012/2013</b>	<b>Antall</b>
Førskole/barnehage og grunnskole	26

*Tabell 3. Klientene registrert etter hovedvanske:*

<b>Problemområde</b>	<b>Antall</b>
Atferdsvansker	5
Generelle lærevansker	4
Lese- og skrivevansker, språkvansker	13
Matematikkvansker	2
Andre sammensatte vansker	2

Syv av de totalt 26 sakene er nyhenvisninger dette skoleåret. Årsaken til at det er såpass mange nye saker i år finnes det nok flere forklaringsmodeller til; men en faktor kan nok være at fjorårets PP-rådgiver i Måsøy kommune var i lange perioder sykemeldt. En annen faktor kan nok tilskrives Kvello-modellen med tidlig avdekking av vansker slik at det henvises flere barn tidligere enn før. Utover dette er klientantallet hos PPT i Måsøy kommune relativt stabilt, tross nedgang i befolkningstallet. Dette kan imidlertid til dels forklares med at de som henvises til PPT ofte har behov for hjelp over lengre tid, altså over flere skoleår.

Statistisk sett vil det i en gitt kommune med et gitt befolkningstall være omtrent 10 % av den totale barnegruppen som har spesielle behov og derav trenger støtte på en eller annen måte. I Måsøy kommune utgjør disse 10 % omtrent 21 elever/barn. Med et antall på 26 totalt aktive saker ligger vi derfor litt over normalen på landsbasis.

Som det synes i tabell 3 handler overvekten av sakene om lese- og skrivevansker og andre språkproblemer. Dette kan forklares med at dysleksi og spesifikke lese- og skrivevansker er den mest vanlige lærevansken i norsk skole, dog er det også den som oppdages raskest. I tillegg er vi et multikulturelt samfunn og flerspråklighet blant barna er derfor et høyaktuelt tema. Å lære seg språk, og absolutt når man skal lære flere språk, byr på utfordringer i et nytt land – og det henger også sammen med sosial tilhørighet og tilpassing. Statped's tyngdepunkt for språk, PPD Midt-Finnmark, bidrar med kompetanse og veiledning i disse sakene. RSK har bidratt med å sette søkelyset på kompetanseheving innenfor temaet, noe det fortsatt viser seg god effekt av. Barn med lese- og skrivevansker og andre språkproblemer får tidlig og god hjelp, noe som er med på å avverge ytterligere vansker og skjevutvikling.

Det viser seg fortsatt en økning innenfor sammensatte vansker som angst, depresjon og utagerende atferd. Dette gjelder ikke bare i Måsøy kommune, men også på landsbasis. Oppfølging av disse barna gjøres lokalt gjennom det tverrfaglige samarbeidet mellom helsesøster, lege, barnevern, miljøterapeut og PPT. Vi har imidlertid også behov for ekstern kompetanse, som nevnt tidligere: BUP, ambulant team, UPA (ungdomspsykiatrisk avdeling), BUPA (barne- og ungdomspsykiatrisk avdeling Tromsø) og barnehabiliteringen.

## **5. ANDRE ARBEIDSOMRÅDER**

Det jobbes kontinuerlig for å utvikle tjenestetilbudet i PP-tjenesten ytterligere, både gjennom individfokuserte arbeidsoppgaver og tverrfaglig samarbeid. Fagleder i PPT deltar på de kurs og konferanser som er innenfor rekkevidde både med tanke på kurssted og prisklasse. Kurs undertegnede har vært med på i år er blant annet; rusforum, PP-ledersamling, sertifiseringskurs for språktesten Reynell og seminar om seksuelle overgrep og vold i nære relasjoner. Dette skaper innsikt og er kompetansehevende.

### **Oppretting av et spesialpedagogisk team i Måsøy kommune**

PPT, barnehage og skole har i år diskutert muligheten for å opprette et spesialpedagogisk team i Måsøy kommune med nåværende rådmann, Raymond Robertsen. Bakgrunnen for dette er blant annet at barna med enkeltvedtak i barnehagen i år ikke har blitt fulgt opp på tilfredsstillende måte; da egen spesialpedagog i barnehagen ikke har vært tilsatt. I stedet har ansvaret for den tildelte spesialpedagogiske hjelpen for disse barna blitt tillagt de pedagogiske lederne på avdelingene. Dette blir i praksis det samme som om kontaktlærerne i skolen skulle få ansvaret for all spesialundervisning på sitt trinn. Med forarbeid, etterarbeid og oppfølgingssamtaler vil ikke tiden kunne strekke til. Barnehagen bør prioriteres i

spesialpedagogisk arbeid, da det er mye som kan imøtekommes og avverges av skjevutvikling allerede i tidlige barneår. Tanken om et spespedteam handler derfor i hovedsak om å organisere spesialpedagogene tilsatt ved Havøysund skole slik at disse også har ansvaret for den spesialpedagogiske hjelpen i barnehagen; med veiledning og koordinering av fagleder i PPT. Foreløpig er dette et langsiktig mål. For kommende barnehageår blir det imidlertid tilsatt spesialpedagog som skal ha ansvaret for 50%-stillingen ressursene tildelt i barnehagen tilsier. Denne stillingen skal kunne ses i sammenheng med 50%-stillingen utlyst som miljøterapeut hos Forebyggende enhet, slik at det til sammen blir en person i 100% stilling.

### **Oppfølgingssamtaler på vegne av miljøterapeut**

Da miljøterapeut i Forebyggende enhet gikk ut i ett års permisjon i april i år, tok undertegnede over to ukentlige oppfølgingssamtaler med enkeltindivider. En av disse var elev i grunnskolen, den andre voksen over 20 år. Grunnen til at disse samtalene ble overført til PPT var at behovet for oppfølgingssamtaler var stort; og undertegnede anså det ikke som forsvarlig å la disse vente på seg til ny miljøterapeut var ansatt. Dette kom dermed i tillegg til de vanlige arbeidsområder for PPT; noe som i en liten kommune som Måsøy ikke er en ønsket situasjon, men av og til blir realiteten ettersom vi er få fagpersoner innenfor de ulike etater.

## **6. SATSNINGSOMRÅDER**

PP-tjenestens hovedmålsetninger formes, som nevnt i innledningen, rundt individorienterte tiltak, systemrettede tiltak og tverrfaglig samarbeid. Stortingsmelding 18 (2012-2013) *Lange linjer – kunnskap gir muligheter* fastsetter et stort behov for god og riktig kompetanse i arbeidslivet. Det poengteres videre at det i mange næringer kan være en stor utfordring å få videreutdannet arbeidskraften i takt med virksomhetens behov (s. 59). Dette er absolutt et vesentlig poeng i Måsøy kommunes PP-tjeneste. Ettersom undertegnede jobber alene med de fleste sakene i tjenesten, og derav står som eneansvarlig for alle de faglige vurderingene som gjøres, er det av stor betydning at fortsatt og videreutviklet mulighet til kompetanseheving innenfor ulike områder blir prioritert. Som PP-rådgiver skal en kunne utvise spisskompetanse og gjøre vurderinger innenfor en rekke temaer. Dette må møtes med konferanser, seminar og sertifiseringskurs etter behov. Det er også ønskelig å opprette et veiledningssamarbeid med et av de større PP-kontorene i regionen; slik at en fast person kan kontaktes ved behov for drøftinger i forkant av faglige beslutninger.

Som følge av Stortingsmelding 18 (2010-2011) *Læring og fellesskap – tidlig innsats og gode læringsmiljø for barn, unge og voksne med særlige behov* er det også i år viktig at PP-



tjenesten bidrar til helhet og sammenheng i enkeltsakene, fortsatt arbeider forebyggende og proaktivt med barne- og ungdomsgruppen samt videreutvikler gode metoder for tidlig innsats i barnehage og skole gjennom arbeidet med Kvellomodellen.

Det er videre viktig at PP-tjenesten i Måsøy kommune fremover har særlig fokus på:

- Å bidra til at de flerspråklige barna får et godt tilpasset barnehage- og skoletilbud
- Å heve kompetansen i skolen, barnehagen og det øvrige hjelpeapparatet i kommunen når det gjelder samspill og atferdsforstyrrelser, angst og andre psykiske lidelser
- Å videreutvikle de gode rutineene for systemorientert arbeid som forebyggende virksomhet i samarbeid med de øvrige etater på enheten

## **7. OPPSUMMERING**

Å jobbe i en liten kommune som Måsøy byr på muligheter. Det er ofte kort vei fra idé til beslutning og vi jobber tett på hverandre, blir godt kjent og finner gode samarbeidsmetoder fort. Arbeidsoppgavene er varierte, noe som gjør jobben interessant. Å være en del av Forebyggende enhet er svært positivt fra PP-tjenestens ståsted; vi står sammen og benytter oss av hverandres kompetanse og erfaringer. PPT får treffe barne- og ungdomsgruppen ikke bare ved møter og kartlegging, men også under de proaktive arrangementene vi organiserer. Dette bidrar til å ufarliggjøre etaten og gjør det enklere å ta kontakt hvis man trenger hjelp.

Relasjonen mellom PPT og kommunens barnehage og skoler har i år vært svært god. Det er med full oppriktighet det kan sies at alle arenaer har dyktige, kompetente medarbeidere som gjerne tar i et tak for å finne gode løsninger på aktuelle problemstillinger. Ved ytterligere å utvikle det tverrfaglige arbeidet mellom de ulike aktører tror jeg også muligheten for videre å legge til rette for gode pedagogiske opplegg innenfor de rammene vi rår over, er mulig. Både skole og barnehage har lagt ned et stort og viktig arbeid i dette allerede, men vi kan alltid bli bedre – vi kan alltid se sakene i nytt lys og derav skape nye løsninger og tiltak.

**Kilder:**

Lenke: <http://www.ssb.no/a/barnogunge/2013/tabeller/befolkning/bef0020.html>

Statistisk sentralbyrå, SSB, personer 0-17 år etter kommune og kjønn.

Lenke: <http://www.lovdatab.no/all/nl-19980717-061.html>

Opplæringsloven.

Lenke: <http://www.regjeringen.no/pages/38251604/PDFS/STM201220130018000DDDPDFS.pdf>

Stortingsmelding 18 (2012-2013) *Lange linjer – kunnskap gir muligheter.*

Lenke: <http://www.regjeringen.no/pages/16246827/PDFS/STM201020110018000DDDPDFS.pdf>

Stortingsmelding 18 (2010-2011) *Læring og fellesskap – tidlig innsats og gode læringsmiljø for barn, unge og voksne med særlige behov.*

**ÅRSMELDING 2012/2013 - PEDAGOGISK PSYKOLOGISK TJENESTE (PPT) FOR MÅSØY KOMMUNE**

---

Saksbehandler: Tone - Hilde Faye  
Arkivsaksnr.: 13/839

---

Arkiv: B20 &14

**Saksnr.:** Utvalg  
9/13 Oppvekstkomiteen

**Møtedato**  
11.10.2013

**Innstilling:**

Oppvekstkomiteen tar Årsmelding 2012/2013 – Pedagogisk psykologisk tjeneste( PPT) for Måsøy kommune til orientering.

**Dokumenter:**

Årsmelding 2012/2013 – Pedagogisk psykologisk tjeneste (PPT) for Måsøy kommune.

**Innledning:**

**Saksutredning:**

**Etatssjefens/rådmannens vurdering** (også personal- og økonomiske konsekvenser):

**Vedlegg:**

Årsmelding 2012/2013 – Pedagogisk psykologisk tjeneste (PPT) for Måsøy kommune.

Havøysund 04.10.13

Tone-Hilde Faye/sign.  
Leder oppvekstsektor



Paul Evers  
Rådmann

**ÅRSMELDING 2012/2013 - MÅSØY SKOLE**

---

Saksbehandler: Tone - Hilde Faye  
Arkivsaksnr.: 13/840

---

Arkiv: A20 &14

**Saksnr.: Utvalg**  
10/13 Oppvekstkomiteen

**Møtedato**  
11.10.2013

**Innstilling:**

Oppvekstkomiteen tar årsmelding for Måsøy skole 2012/ 2013 til orientering.

**Dokumenter:**

Årsmelding Måsøy skole 2012/2013

**Innledning:**

**Saksutredning:**

**Etatssjefens/rådmannens vurdering** (også personal- og økonomiske konsekvenser):

**Vedlegg:**

Årsmelding Måsøy skole 2012/ 2013

Havøysund 04.10.13

Tone-Hilde Faye/sign.  
Leder oppvekstsektor



Paul Evers  
Rådmann

MÅSØY KOMMUNE	Arkiv: <i>Sentvalarhið</i>
Arkivkode: <i>A202 14</i>	
År/saksnr.: <i>13/840-1</i>	Journalnr.: <i>3545/13</i>
Mottatt:	Gradering:
	Saksbeh.: <i>THF</i>

## ÅRSMELDING/VURDERING FOR SKOLEÅRET 2012/13.

**Skole:** Måsøy skole

**Måsøy kommune**

### A. EVALUERING

#### 1. Beskrivelse av skolens organisering av læringsarbeid

**Team**

**Teamledelse**

**Ressurser**

**Faglighet**

Samarbeidsmøter: samarbeidsutvalget, foreldreutvalget og elevene.  
Bestreber hele tiden rett ressurs og rett kompetanse på rett sted.  
Bruker aktivt kompetansemålene i samarbeid med elevene. Noe som holder også undervisningspersonalet oppdaterte og bevisste vedrørende våre og elevenes plikter og rettigheter.

#### a. Ekstra ressurs i lesing og regning, hvordan er ressursen brukt, organisering og effekt?

**Kobling mellom kartlegging og tiltak**

**Bruk av kompetanse**

**Kompetansespredning**

**Resultatoppnåelse**

Høsten 2012: Til rettelegging for våre tosprkl. elever, i samarbeid med tosprkl. avd. i Porsgrunn. Dette utgjorde fremgang i matematikk og leseforståelse.

Vår/sommer 2013: I samarbeid med PPT, foreldre og lærere, kartlagt en elev i forbindelse med matematikk og engelsk. Eleven vil ha behov for ekstra hjelp.

#### b. Nasjonale prøver, oppfølging av elever på mestringsnivå 1 på 5. trinn og mestringsnivå 1 og 2 på 8.trinn

**Kobling mellom kartlegging og tiltak**

**Bruk av kompetanse**

**Kompetansespredning**

**Resultatoppnåelse**

Av hensyn til personvern(få elever) leverer vi ikke resultatene, men prøvene er gjennomført. Resultatene varierer fra fag til fag, noe er under gjennomsnittet, mens andre er godt over. Vi brukere resultatene som videre veiledning i undervisning.

### **c. Vurdering i fag**

**Status**

**Mål**

Vi har elever som har sine utfordringer: en med dysleksi, en med behov for ekstra hjelp i matematikk og engelsk, to fr. sprkl. som fortsatt trenger grunnleggende norsk(kartlegginger er gjennomført).

Mål: fortsette arbeidet.

### **d. Struktur i opplæringen**

**Planer**

**Elev/lærersamtale**

**Kontaktsamtale**

Ukeplaner, halvårsplaner og skoleruter.

Elevsamtaler med kontaktlærere. Grunnlag for samtalene: egen – og lærerevalueringer.

Resultatene av disse benyttes i foreldresamtaler.

## B. ØKONOMISKE RAMMER/ BYGNINGER/ UTSTYR/ VEDLIKEHOLD/SIKERHET

### 6. Økonomisk ramme til pedagogisk drift

Hva har skolen prioritert:

Bøker, cder og eksempeltester til tosprkl., avisabonnement(fd), Salaby og en liten oppgradering av gymrekvisitter.

### 7. Skolens bruk/innføring av IKT og planer videre

Worddokumenter, Skype, Google + og Excel for 7. og 8. trinn. Utstyret vårt trenger oppgradering. Videre fokus: IKT i hverdagen og Excel. Vi har hatt IT – avd. her ved flere anledninger, men de samme problemene dukker opp ikke mange ukene etter de har vært her.

### 8. Lærebøker

Innkjøp av noen få, for både elever og lærere. Ellers benytter vi de samme som Havøysund, og har avtale med dem om lån av disse bøkene.

### 9. Læremidler

Læremidler utover bøker: Salaby og andre lignende(gratis) nettsider. Datautstyret bør oppgraderes og skriver/kopi/scanningsutsyr er en stadig utfordring. Det er vanskelig å få til gode rutiner for undervisning i dette.

### 10. Bygninger og vedlikehold

	Hva:	Vurdering:
Utført arbeid ute:	Beising av gjerdet. Vi bygger drivhus, kun med gjenbruksmaterialer.	Ikke ferdig.
Utført arbeid inne:	Boning av gulvene og lakkert gymsalens gulv.	Det var på høy tid, men virker flott nå.

Spesielle miljøtiltak:		
Behov fremover:	Vanlig vedlikehold.	

## 11. Inventar og utstyr

	Hva:	Vurdering:
Nye anskaffelser:		
Videre behov:	<ul style="list-style-type: none"> <li>- Tre laptopper med kamera.</li> <li>- Skriver/skanner/kopimaskin (også for A3).</li> <li>- Naturfagavdelingen må rustes opp.</li> </ul>	Disse tingene er alle viktige for både god flyt i undervisningen, men også for lærerhverdagen og administrasjon.

## 12. Brannvern, livredning – HMS

<p><b>Brannøvelser:</b> (antall, vurdering) Vi har gjennomført forhåndsmeldte og ikke forhåndsmeldte øvelser. Høst: 3 Vår: 4 Rutinene gjennomføres tilfredsstillende.</p>
<p><b>Livredningskurs</b> (antall godkjente instruktører angis her): Vi venter fortsatt på å få delta på et slikt kurs.</p>
<p><b>HMS/miljørettet helsevern:</b> Vi tar vanlige forhåndsregler.</p>
<p><b>Handlingsplaner:</b></p>

Vurdering/tiltak:  
Godt samarbeid.



## C. MEDVIRKNING OG MEDBESTEMMELSE

### 13. Rådsorganene

<b>SU – Samarbeids- /skolemiljøutvalget</b>	<b>Viktige saker</b>
Uvisshet på om vi fikk ansette lærer her og fare for skolenedleggelse har bidratt til en utrygg hverdag for alle. Og har således vært den viktigste saken for oss.	Få ny lærer, i samarbeid med denne lage årsplaner, virksomhetsplaner. Ungdomsskoleelever: tilrettelegge for valgfag, bedriftsbesøk i forbindelse utdanningsvalg.

<b>Elevrådet</b>	<b>Viktige saker</b>
Kommende høst kan det bli aktuelt. Da har vi to elever på ungdomstrinnet.	

<b>FAU – Foreldrerådet:</b>	<b>Viktige saker</b>
Uvisshet på om vi fikk ansette lærer her og fare for skolenedleggelse har bidratt til en utrygg hverdag for alle. Og har således vært den viktigste saken for oss.	Opprettholde og videreføre et godt samarbeid hjem – skole.

Vurdering: Godt samarbeid.

### 14. Vurdering av skolens resultat (Elevundersøkelsen el. andre) angående elevers medvirkning og medbestemmelse

Vi er bevisste på elevers rett og plikt til medvirkning. Vi bruker kompetansemålene i samarbeid med elevene.

## D. ELEVOPPLYSNINGER

### 15. Elevgrunnlag Elevgrunnlag 1. trinn

Årstall	Antall barn	Merknader
2010		
2011		
2012		
2013	0	

### 16. Elevfravær

Trinn	Fravær totalt			Fravær, ugyldig		
	Ant. dager	Ant. elever	%	Ant. dager	Ant. elever	%
4. – 8.	46	5	4,97	0	0	0

Trinn	Fravær, elever tatt ut av skolen		
	Ant. dager	Ant. elever	%
4. – 7.	27	3	2,92

Måsøy skole den 27. juni 2013.

For foreldrerådet: \_\_\_\_\_  
Eirik O. Hargaut

Rektor: \_\_\_\_\_  
Kjersti A. Madsen

**ÅRSMELDING 2012/2013 - GUNNARNES SKOLE**

---

Saksbehandler: Tone - Hilde Faye  
Arkivsaksnr.: 13/841

---

Arkiv: A20 &14

**Saksnr.:** Utvalg  
11/13 Oppvekstkomiteen

**Møtedato**  
11.10.2013

**Innstilling:**

Oppvekstkomiteen tar årsmelding fra Gunnarnes skole 2012/ 2013 til orientering.

**Dokumenter:**

Årsmelding 2012/2013 Gunnarnes skole

**Innledning:**

**Saksutredning:**

**Etatssjefens/rådmannens vurdering** (også personal- og økonomiske konsekvenser):

**Vedlegg:**

Årsmelding 2012/ 2013 Gunnarnes skole

Havøysund 04.10.13

Tone-Hilde Faye/sign.  
Leder oppvekstsektor



Paul Evers  
Rådmann

MÅSØY KOMMUNE	Arkkiv:	Sentralarkiv
Arkivkode: A20214	År/sekst.: 13/841-1	Journalnr.: 3546/13
Mottatt:	Gradering:	Saksbeh.: THF

Gunnarnes skole  
Rektor

27.06.13

## ÅRSMELDING-/VURDERING FOR SKOLEÅRET 2012/13

<b>SKOLE:</b> Gunnarnes	Måsøy kommune
----------------------------	---------------

### A. EVALUERING

#### 1. Beskrivelse av skolens organisering av læringsarbeid

Team

Teamledelse

Ressurser

Faglighet

Skolen er organisert som en fådelt skole med en rektor/lærer og en lærer. Teamet ledes av rektor som sammen med lærer utgjør skolens plangruppe. Vi har i oppdrag å drive skolens pedagogiske utviklingsarbeid. Samarbeidet bidrar til å styre virksomheten i forhold til skolens mandat som opplæringsinstitusjon, elevenes flerspråklige bakgrunn og samarbeidet skole-hjem. Skolen er organisert etter trinn, fag, pedagogiske behov og lærerressurser. Det er stor aldersspredning, med flerspråklig overgang fra morsmål til norsk som fellesspråk. Skoleåret har vært meget utfordrende på grunn av et lang tids sykefravær.

#### a. Spesialundervisning

To elever er blitt utredet av PPT i løpet av skoleåret. Tildeling er gitt til den ene for skoleåret 2013/14.

**Kobling mellom kartlegging og tiltak**  
**Bruk av kompetanse**  
**Kompetansespredning**  
**Resultatoppnåelse**

Eleven som ble utredet har fått ekstra oppfølging dette skoleåret, etter råd og veiledning fra PPT. Utviklingen ses på som positiv og han vil trenge ekstra timer neste skoleår. Undervisningen inkluderer alle elevene, slik at tilpasningen skjer inne i klasserommet i liten gruppe.

**b. Nasjonale prøver, oppfølging av elever på mestringsnivå 1 på 5. trinn og mestringsnivå 1 og 2 på 8.trinn**

**Kobling mellom kartlegging og tiltak**  
**Bruk av kompetanse**  
**Kompetansespredning**  
**Resultatoppnåelse**

**c. Underveisvurdering**  
**Status**

**d. Struktur i opplæringen**  
**Planer**  
**Elev/lærersamtale**  
**Kontaktmøter**

--	--

FAU - Foreldrerådet:	Viktige saker
Antall saker:	Ifølge foreldre, så har det vært et greit skoleår og de er fornøyde.

#### 14. Vurdering av skolens resultat (Elevundersøkelsen el. andre) angående elevers medvirkning og medbestemmelse

Elevundersøkelsen:

### D. ELEVOPPLYSNINGER

#### 15. Elevgrunnlag

Elevgrunnlag 1. trinn

Årstall	Antall barn	Merknader
2012	2	
2013		
2014		

## ÅRSMELDING 2012/2013 - INGØY SKOLE

---

Saksbehandler: Tone - Hilde Faye  
Arkivsaksnr.: 13/842

---

Arkiv: A20 &14

**Saksnr.: Utvalg**  
12/13 Oppvekstkomiteen

**Møtedato**  
11.10.2013

**Innstilling:**

Oppvekstkomiteen tar årsmelding fra Ingøy skole året 2012/2013 til orientering.

**Dokumenter:**

Årsmelding Ingøy skole 2012/ 2013

**Innledning:**

**Saksutredning:**

**Etatssjefens/rådmannens vurdering** (også personal- og økonomiske konsekvenser):

**Vedlegg:**

Årsmelding Ingøy skole 2012/2013

Havøysund 04.10.13

Tone-Hilde Faye/sign.  
Sektorleder oppvekst



Paul Evers  
Rådmann

MÅSØY KOMMUNE	Arkiv: Sentralarkiv
Arkivnr.: A20.214	Journalnr.: 3547/13
År/saksnr.: 13/842-1	Gradering:
Mottatt:	Saksbeh.: THE

## ÅRSMELDING FOR SKOLEÅRET 2012-2013

SKOLE/OPPVEKSTSENTER	Ingøy Skole
----------------------	-------------

### 1. ELEVTALL, GRUPPEDELING

ÅRSKULL	ELEVTALL	TRINN/GRUPPER
1. årskull		
2. årskull		
3. årskull		
4. årskull		
5. årskull		
6. årskull		
7. årskull		
8. årskull	1	
9. årskull		
10. årskull		
<b>TOTALT</b>	<b>1</b>	

### 2. SFO

ÅPNINGSTIDER	ANTALL BARN

### 3. SPESIALUNDERVISNING

ÅRSKULL	ANTALL TIMER	ANTALL ELEVER

### 4. AVGANGSKARAKTERER for 10. klasse

#### Standpunkt

Karakter (antall)	1	2	3	4	5	6	fritatt
Norsk hovedmål							
Norsk sidemål							
Engelsk							
Matematikk							



Samisk/finsk							
--------------	--	--	--	--	--	--	--

### Eksamen

Karakter (antall)	1	2	3	4	5	6	fritatt
Norsk hovedmål							
Norsk sidemål							
Engelsk							
Matematikk							
Samisk/finsk							

### Muntlig eksamen

Fag	Standpunkt						Eksamen					
	1	2	3	4	5	6	1	2	3	4	5	6

Vurdering:.....

### 5. ELEV-INSPEKTØRENE

Har skolen brukt nettstedet:	Hvordan er resultatene brukt:
Nei	

### 6. NASJONALE PRØVER

Teknisk bruk/problemer	Resultater:	Oppfølging:

### 7. ELEVFRAVÆR

ÅRSKULL	Fraværsdager	Ugyldig	%
8	3	0	1,58

Vurdering: Eleven har god helse og er lite syk.

## 8. PERSONALSITUASJON

PERSONAL	ANTALL STILLINGER
PEDAGOGER	1,5
ASSISTENTER	
RENHOLDERE	
VAKTMESTER	
SFO PERSONELL	
NAVN VERNEOMBUD:	

Vurdering: Vaktmester er tilsatt i teknisk etat. Hadde vært ønskelig om vaktmester var underlagt rektor.

## 9. PERSONALFRAVÆR

ÅRSAK	0%
Egenmelding	
Sykemelding	
Syke barn	
Kurs	
Off. verv/organisasjonsarbeid/verneplikt	
Velferd/diverse	

Vurdering:

## 10. RESSURSER

RAMMETIMER:				
Samlet	Vanlig undervisn.	Spesialundervisn.	Ledelse	Annet
1.5 stillinger	1.325 stillinger		17.5% av stilling	
ØKONOMISKE RAMMER:				
For stramme økonomiske rammer. Lite innkjøp av ønsket utstyr.				
LÆREBØKER/LÆREMIDLER/IKT:				
Ganske bra. Har supplert med noen egne lærebøker.				

## 11. BYGNINGER OG VEDLIKEHOLD

Utført arbeid ute:	HVA: <b>Lite eller ingenting</b>	VURDERING: <b>Burde vært gjort mye!</b>
Utført arbeid inne:	<b>Lite eller ingenting</b>	<b>Burde vært gjort mye!</b>
Spesielle miljøtiltak:		
Behov fremover:	<b>Generelt ytre vedlikehold som pussing av mur og maling!</b>	<b>Forfaller litt år for år</b>

## 12. INVENTAR OG UTSTYR

	HVA:	VURDERING:
Nye anskaffelser:		
Videre behov:	<b>Trenger sårt nye møbler på rektor/lærerkontor. Gymsalen trenger oppussing.</b>	<b>Møblene er utslitt med hull i stoff. Rådmann er tidligere orientert om dette.</b>

## 13. BRANNVERN, LIVREDNING – HMS

### **BRANNØVELSER:** (antall, vurdering)

Nei

### **LIVREDNINGSKURS:**

Ja, rektor

### **HMS/MILJØRETTET HELSEVERN:**

(oppfølging jfr. HMS-perm)

Gått gjennom perm.

### **HANDLINGSPLANER:**

(gjennomgang, endringer)

Minst 2 brannøvelser neste skoleår.

#### **14. RÅDSORGANENE, SAMARBEIDET HJEM - SKOLE**

<b>SU - SAMARBEIDSUTVALGET</b>	<b>VIKTIGE SAKER</b>
Antall saker: Ca. 10	Opprettholdelse av skoletilbud på Ingøy, skoleruta for neste skoleår, div. arrangement

<b>ELEVRÅDET</b>	<b>VIKTIGE SAKER</b>
Antall saker:	

<b>FAU – FORELDRE RÅDET:</b>	<b>VIKTIGE SAKER</b>
Antall saker: Ca. 10	Opprettholdelse av skoletilbud på Ingøy, skoleruta for neste skoleår, div. arrangement

#### **SAMARBEID HJEM – SKOLE:**

Godt samarbeid. Både formelt og uformelt. Her er små forhold!

Vurdering: Vi praktiserer ”allmøte” i alle råd og utvalg.

#### **15. EKSTERNE SAMARBEIDSPARTNERE**

	Antall møter	Aktuelle tema
PP-tjenesten	<b>0</b>	
Skolehelsetjenesten	<b>0</b>	
Skoletannlege	<b>0</b>	
Oppvekstkontoret	<b>0</b>	
Andre	<b>0</b>	

## 16. VIRKSOMHETSPLAN

HOVEDOMRÅDER	GJENNOMFØRING/EVALUERING
Distriktsskolesamarbeid	Noe er bra, noe kan styrkes. Burde kunne samarbeide tettere og oftere.

## 17. UNDERVISNING

	Mål	Tiltak	Vurdering
Spesielle satsingsområder	IKT	Bruk av IKT i alle fag. Spesielt bruk av GeoGebra i matematikk, som vil bli innført som obligatorisk i matematikk i løpet av kort tid.	Vellykket! Entusiastisk og interessert elev.
Spesialundervisning			
Sosialpedagogisk arbeid			
Tema- prosjektarbeid	Excel sammen med de andre distr. skolene. Dukketateaterforest.		
Ekskursjoner, nærmiljø-tiltak	Internasjonalisering	Skoletur til Irland	Gjennomført og meget vellykket
Pedagogisk utviklingsarbeid			
Undervisningsorganisering	Samtalebasert.		
Annet			

## 18. ORGANISASJONSUTVIKLING

	Antall	Tema	Vurdering
Lokale studiedager	0		
Kommunale studiedager	0		

Interkommunale studiedager	2	Rektorkurs i Hammerfest	Middels
Felleskursing innen 190-timersramma			

## 19. ETTERUTDANNING/KURS/VIDEREUTDANNING

OMRÅDER/FAG	NAVN – hvem har deltatt

Vurdering av tilbud gitt av RSK: Rektorkonferanse. Middels

Skolens videre kompetansebehov: Skulle gjerne hatt kompetanse i fransk.

## 20. REKTORS/LEDERS REFLEKSJONER/VURDERING AV SKOLEÅRET

- Skoleåret har forløpt som planlagt.
- Samarbeidet mellom lærer og rektor har vært upåklagelig!
- Den stadige tilbakevennende skoledebatten påvirker oss alle.
- Eleven har hatt forventet progresjon i alle fag.
- Mye ville vært enklere dersom vaktmester hadde vært underlagt rektor.
- En del samarbeid med de andre distriktsskolene.

Sted, dato: Ingøy, 12. juni 2013	Underskrift av driftsleder: Erik Næss <i>Eil Næss</i>
-------------------------------------	--

**ÅRSMELDING 2012/2013 - HAVØYSUND SKOLE**

---

Saksbehandler: Tone - Hilde Faye  
Arkivsaksnr.: 13/843

---

Arkiv: A20 &14

**Saksnr.: Utvalg**  
13/13 Oppvekstkomiteen

**Møtedato**  
11.10.2013

**Innstilling:**

Oppvekstkomiteen tar Årsmelding Havøysund skole 2012/2013 til orientering.

**Dokumenter:**

Årsmelding 2012/2013 – Havøysund skole

**Innledning:**

**Saksutredning:**

**Etatssjefens/rådmannens vurdering** (også personal- og økonomiske konsekvenser):

**Vedlegg:**

Årsmelding 2012/2013 – Havøysund skole,

Havøysund 04.10.13

Tone-Hilde Faye/sign.  
Leder oppvekstsektor



Paul Evers  
Rådmann

Havøysund skole  
Rektor

MÅSØY KOMMUNE	Arkiv: <i>Senfalarkeiv</i>
Arkivkode: <i>A20 214</i>	Journ.nr.: <i>3548/13</i>
Saksbehandler: <i>13/843-1</i>	Godk. dato: <i>21.06.13</i>
Godk. dato:	Saksbehandler: <i>TFF</i>

## ÅRSMELDING-/VURDERING FOR SKOLEÅRET 2012/13

**SKOLE:**

*Havøysund*

*Måsøy kommune*

### A. EVALUERING

#### 1. Beskrivelse av skolens organisering av læringsarbeid

Team

Teamledelse

Ressurser

Faglighet

Skolen er organisert i et småskoleteam(team1), et mellomtrinnsteam(team2) og et ungdomstrinnsteam(team3). Teamene ledes av hver sin teamleder med nedsatt leseplikt på 2,25 timer/uke. Teamlederne, sammen med arbeidsplassutvalget og ledelsen ved skolen, utgjør skolens plangruppe. Plangruppa har i oppdrag å drive skolens pedagogiske utviklingsarbeid. Dette sikrer en god toveis kommunikasjon mellom ledelsen og ansatte som forebygger konflikter og skaper ro i organisasjonen.



## a. Spesialundervisning

### **Kobling mellom kartlegging og tiltak**

### **Bruk av kompetanse**

### **Kompetansespredning**

### **Resultatoppnåelse**

Elever som mottar spesialpedagogisk hjelp er utredet lokalt på skolen og av PPT for Måsøy. Lokalt på skolen brukes Språk 6-16, Logos, Aski Raski, Norsk fonemtest, Carlsten leseprøve, Alle teller, samt nasjonale kartleggingsprøver i norsk og matematikk, LUS og God leseutvikling. Videre brukes uformelle observasjoner og kartlegginger knyttet opp mot spesifikke områder en ønsker utredet.

PPT har brukt Logos, samt vært i klassene for å observere samspill og sosial kompetanse.

Arbeidet direkte med elevene kommer som et resultat av disse kartleggingene og observasjonene. Elever som får spesialundervisning i gruppe er satt sammen etter type vansker

#### **Bruk av kompetanse**

Dette året har en hatt to spesialpedagoger som har hatt ansvar for all spesialundervisningen i barneskolen.

Skolen hadde leseveileder fram til des.-12.

Det er fortsatt behov for kompetanse knyttet mot vansker i matematikk.

#### **Kompetansespredning**

Formell spredning av kompetanse har det vært lite av dette skoleåret.

Etter jul kom et skifte i personalet, noe som resulterte i en del veiledning av nytilsatt.

Vi har ikke klart å spre matematikk-kompetansen vi har på teamet på en strukturert måte.

#### **Resultatoppnåelse**

Spesialundervisningen har dette skoleåret vært organisert i kurs og som fast undervisning i små grupper. Å jobbe intensivt i kurs med lese og skrivutvikling har vært nyttig.

Selv om elever har vært satt sammen i grupper etter likhet i behov, har det vært utfordrende å gi opplæring som er helt tilpasset den enkelte elevens behov. Dersom eneundervisning hadde vært gitt, ville kanskje den faglige framgangen vært enda bedre. Imidlertid er det også en sosial gevinst i å jobbe i gruppe.

#### **Team 3:**

Alle elever med spesialundervisning har IOP som er grunnlag for de tiltak som er igangsatt. Tiltakene er gitt i klasse og som enkelttimer avhengig av hvilke behov eleven har.

#### **Bruk av kompetanse.**

Kommunens PP- konsulent er benyttet til kartlegging av enektelever. Det er satt i gang ekstra tiltak som resultat av dette samarbeidet.

BUP har utredet enkeltelever og gitt veiledning til klasselærere.

### **Kompetansespredning**

Teammøtet hver morgen er benyttet til samtaler og erfaringsdeling.

Når lærere har deltatt på kurs eller har vært i samtaler med ressurspersoner er det viktig å dele dette med de andre på teamet.

### **Resultatoppnåelse**

Spesialundervisning må tilpasses den enkelte og resultatet oppnås best ved å ta hensyn til den enkeltes behov og i samarbeid med eleven og foreldre/foresatte.

### **NYGIV**

Skolen har deltatt i det nasjonale satsingsprosjektet og tre av skolens lærere har fått opplæring i metodikken. To av elevene i 10.klasse har delatt i dette tilbudet og det de har bedret sine faglige ferdigheter i løpet av dette semesteret. Lærerne sier at det er sent å begynne etter jul i 10.klasse og at det bør være flere timer hver uke.

Det er viktig å lære opp de andre lærerne på teamet i denne metodikken.

## **b. Nasjonale prøver**

### **Resultatoppnåelse**

#### **RAPPORT MED ANALYSE AV DE NASJONALE PRØVER FOR 5. 8. og 9.KLASSE - HØSTEN 2012.**

Havøysund skole har utviklet følgende rutiner ved avvikling av nasjonale prøver:

- 4. og 7.klasse får øve på nasjonale prøver (fra året før) ved slutten av vårsemesteret. Dette for å bli kjent med prøveformen og oppgavetyperne.
- Etter at prøvene er avholdt og resultatene foreligger kommer faglærere og rektor sammen for å drøfte disse. Enkeltelever med kritisk lav score drøftes særskilt og tiltak foreslås og iverksettes umiddelbart dersom det er praktisk mulig.
- Kontaktlærer har ansvar for å viderefordre resultatene til det enkelte hjem. Dette gjøres i kontaktmøter med hjemmet.

Ledelsen har studert resultatene av de nasjonale prøver for 5., 8. og 9.klasse i fagene engelsk lesing, norsk lesing og regning og har sammenlignet dem med resultatene på fylkes- og nasjonalt nivå.

#### **5.klasse**

Elevenes resultater på nasjonale prøver presenteres ved en skala med tre mestringsnivåer på 5. trinn; Lavt(nivå 1), middels(nivå 2) og høyt(nivå 3).

- **Engelsk lesing**

Denne prøven er i sin helhet digital, dvs elevene bruker datamaskin og headset under prøven.

100 % deltakelse. Nivå 1: Landsgjennomsnitt. Nivå 2: Over landsgjennomsnitt. Nivå 3: Litt under landsgjennomsnitt. Skolen er fornøyd med resultatet.

### **Norsk lesing**

100 % deltakelse mot 94,6% på nasjonalt plan.

Resultat: Vi ligger rundt landsgjennomsnittet på alle nivå. Kommentar: Rektor mener vi enda har litt for mange på nivå 1.

- **Regning**

100 % deltakelse mot 97,4% på nasjonalt plan.

Resultat: gruppa ligger på landsgjennomsnittet på alle nivå.

### **8.klasse**

Elevenes resultater på nasjonale prøver presenteres ved en skala med fem mestringsnivåer på 8. og 9. trinn.

- **Engelsk lesing**

100 % deltakelse mot 97,1% på nasjonalt plan.

Resultat: Ingen på nivå 1, og resten på eller over landsgjennomsnittet. Godt fornøyd

- **Norsk lesing**

91,7 % deltakelse mot 95,2 % på nasjonalt plan. (1 elev fritatt)

Et meget godt resultat! Vi ligger over landsgjennomsnittet på alle nivå!

- **Regning**

100% deltakelse mot 97,4 på nasjonalt plan.

Resultat: På eller over landsgjennomsnittet på alle nivå.

### **9.klasse ( deltok i norsk lesing og regning )**

Nytt av året er at 9.klasse får samme prøve som 8.klasse for å se om det har skjedd en forbedring fra i fjor.

- **Norsk lesing**

100 % deltakelse mot 95,7 % på landsplan.

Klassen har fulgt opp de gode resultatene fra i fjor; 9. klasse oppnådde et høyere snitt enn landsgjennomsnittet, 3,6 mot 3,5.

- **Regning**

100 % deltakelse mot 96,9 på landsplan.

Vi hadde her et snitt på 3,8 mot landsgjennomsnitt på 3,4.

Det er verdt å merke seg at alle elevene lå på nivå 3 eller høyere! Et meget godt resultat

**Avsluttende kommentarer:**

Vi kan oppsummere at Havøysund skole nok en gang markerer seg ved gode resultater på disse målingene sett i forhold til fylkes- og landsgjennomsnittet. Vi ser konturene av en positiv utvikling ved et økt læringstrykk, spesielt i slutten av småtrinnet.

### **c. Underveisvurdering**

#### **Status**

**Team 1:**

Vi har fortsatt med november og mai som tidspunkt for skriftlig vurdering og elev/foreldresamtaler. Et viktig punkt her er en avtale om hva det skal/må jobbes mer med. En påminnelse om denne avtalen blir sendt hjem minst en gang i mellomperioden.

Erfaringer viser at dette bør gjøres målbart og konkret for at dette skal kunne gjennomføres i mange hjem. Det bør også vurderes om avtalen bør være av en kortere varighet enn helt fram til neste samtale.

I tillegg til foreldresamtale + skriftlig vurdering to ganger i året, prøver lærerne på trinnet også ut ulike modeller for egenvurderings-skjema myntet på elever/foreldre i løpet av skoleåret. Disse er da knyttet opp til tema vi nettopp har jobbet med. (Eksempler kan være addisjons- eller multiplikasjonstabellen.) Utfordringen her synes å være å få foreldre (og elever) til å forstå at slike skjema først og fremst er en evaluering myntet på dem og ikke en registrering for læreren, likeledes at det eleven ikke helt mestre, må det jobbes videre med, og at dette også påligger hjemmet.

I tillegg foregår det en kontinuerlig vurdering i hverdagen, både formelt og uformelt.

Vurderingsskjemaet i dette skoleåret er også revidert og forenklet noe. Skjemaet er visuelt enklere å forstå og graden av måloppnåelse er tredelt (Meget god – tilfredsstillende – Kan bli bedre) for bedre å se hvordan eleven presterer i forhold til Kunnskapsløftet 2006.

#### Team 2:

- 5. og 7. klasse avholder elevsamtaler ganske jevnlig. Alle elevene får samtaler, og elever får samtaler etter behov. I tillegg blir det gitt grundig veiledning i etterkant av prøver og større oppgaver.
- Kontinuerlig vurdering i klassene i undervisningssituasjon.
- Elevene vurderer hverandre og gir respons.

#### Konferansetimer

#### Team 3:

##### Status

Alle elever på ungdomstrinnet har en individuell samtale hver uke med kontaktlærer. Her blir arbeidsinnsats, resultater og sosial og faglig utvikling diskutert. Denne samtalen vurderer vi som svært viktig for å holde læringstrykket oppe og for å ivareta elevens faglige og sosiale utvikling.

I tillegg til konferansetimer, får foreldre/ foresatte en skriftlig periodemelding midtveis i hvert semester. Det blir også sendt ut skriftlig vurdering ved avslutning av hvert semester. Elevene har jevnlig skriftlige prøver og muntlige framlegg som blir vurdert med karakter og framovermeldinger

## d. Struktur i opplæringen

### Planer

### Elev/lærersamtale

### Kontaktmøter

#### Team1

##### Planer

- Vårt viktigste styringsdokument er Lærerplanen 06 (Kunnskapsløftet)
- Andre styringsdokument er egne utviklede lokale læreplaner i flere fag (norsk, matematikk, engelsk, naturfag, samfunnsfag, RLE, kunst- og håndverk)
- Ut fra disse to ovennevnte planer utarbeides årsplaner som utgangspunkt for mer detaljerte ukeplaner.
- Ukeplanene har i de 4 siste årene inneholdt målsetninger som elevene skal nå i de viktigste fagene (realfagene). Dette i tråd med Kunnskapsløftet og dens fokus på målsetninger og måloppnåelse. På ukeplanen skrives også innhold i timene og lekseplaner. I tillegg kommer mer detaljert informasjon som er nødvendig.
- Ukeplanene sendes også ut på fronter.

##### Elev/lærersamtale

- Alle klasser har gjennomført formelle elevsamtaler både høst og vår. Dette har vært organisert på ulike måter. Noen har hatt samtaler i en del av klasserommet, mens de andre elevene har gjort selvstendig arbeid ved pultene sine, enten alene eller med assistent tilstede. Andre har brukt tid etter skoletid mens elevene har hatt SFO. Samtaler tar veldig mye tid og ressurser. For lavere trinn der arbeidsvanene ikke er så

selvstendige, må det settes inn ekstra ressurser som er med resten av klassen mens kontaktlærer har samtale for å unngå at elever som har tilpasset undervisning eller spesialundervisning ikke mister nødvendig oppfølging. Enkelte klasser har også hatt elevsamtaler i forbindelse med kontaktsamtalene der foreldrene er med. 4. klasse har kun hatt formell elevsamtale i forbindelse med foreldresamtalen. Samtalene har fungert positivt og vært et viktig hjem-skole-samarbeid.

- Alle klasser har også uformelle elevsamtaler om ståsted, utvikling og individuelle målsetninger. Dette skjer ukentlig med hver elev.

#### Kontaktsamtale

- Formell samtale med foreldre om eleven har blitt gjort 2 ganger for hvert klasstrinn. En gang før jul og en gang etter jul. Elevene har vært med på kontaktsamtalene.
- Alle hjem i 1. - 4. klasse har i forkant av denne samtalen fått et skjema med klassens viktigste målsetninger i perioden som skal krysses av eller kommenteres. Dette har vært et av diskusjonsgrunnlagene på disse foreldresamtalene. Dette er skjemaer som er utviklet av lærerne selv på småskoletrinnet. Skjemaet er justert og tilpasset også i år. Sammen blir lærer og foreldre enige om hvilke områder målsetninger nås/ikke nås. Tiltak settes blant annet på grunnlag av dette.
- Arbeidet med vurdering og målsetningsskjemaene er veldig tidskrevende. Vi arbeider hele tiden med å gjøre vurderingene så nyttige og informative for foreldrene som mulig slik at hvert hjem vet hva de må gjøre for at sine barn skal nå sine mål.
- Vurderingsskjemaet som sendes hjem 2 ganger, er i dette skoleåret revidert og forenklet. Skjemaet er visuelt enklere å forstå og graden av måloppnåelse er tredelt (Meget god - tilfredsstillende - Kan bli bedre) for bedre å se hvordan eleven presterer i forhold til Kunnskapsløftet 2006.
- kun hatt formell elevsamtale i forbindelse med foreldresamtalen. Samtalene har fungert positivt og vært et viktig hjem-skole-samarbeid.
- Alle klasser har også uformelle elevsamtaler om ståsted, utvikling og individuelle målsetninger. Dette skjer ukentlig med hver elev.

#### Team2

##### Kobling mellom kartlegging og tiltak

Elever som mottar spesialpedagogisk hjelp er utredet lokalt på skolen og av PPT for Måsøy. Lokalt på skolen brukes Språk 6-16, Logos, Aski Raski, Norsk fonemtest, Carlsten leseprøve, Alle teller, samt nasjonale kartleggingsprøver i norsk og matematikk, LUS og God leseutvikling. Videre brukes uformelle observasjoner og kartlegginger knyttet opp mot spesifikke områder en ønsker utredet.

PPT har brukt Logos, samt vært i klassene for å observere samspill og sosial kompetanse.

Arbeidet direkte med elevene kommer som et resultat av disse kartleggingene og observasjonene. Elever som får spesialundervisning i gruppe er satt sammen etter type vansker

##### Bruk av kompetanse

Fra høsten 2012 delte to spesialpedagoger t-timene mellom seg. Fra november var en sykemeldt, og timene ble fordelt mellom Nina og 4 andre lærere. Det var vanskelig å legge timeplan pga spesialundervisning i bolker, og fordi det ble vanskelig å sette inn assistentene der de kunne fungere best. Når spesialundervisning ble gitt, trengtes ingen assistent.

### **Kompetansespredning**

Formell spredning av kompetanse har det vært lite av dette skoleåret.

Etter jul kom et skifte i personalet, noe som resulterte i en del veiledning av nytilsatt.

### **Resultatoppnåelse**

Spesialundervisningen har dette skoleåret vært organisert i kurs og som fast undervisning i små grupper. Å jobbe intensivt i kurs med lese og skrivutvikling har vært nyttig. De intensive kursene har brukt en stor del av de tildelte årstimene. For elever med behov for jevnlig oppfølging over hele året, har dette medført at de ikke har hatt tilstrekkelig ressurser tilgjengelig utenom kursene. Organisering i kurs fungerer godt for elever med rene fagvansker:

Selv om elever har vært satt sammen i grupper etter likhet i behov, har det vært utfordrende å gi opplæring som er helt tilpasset den enkelte elevens behov. Dersom eneundervisning hadde vært gitt, ville kanskje den faglige framgangen vært enda bedre. Imidlertid er det også en sosial gevinst i å jobbe i gruppe

### **Team3**

#### **Planer**

Vi har aktivitetsplan for hvert semester. Det lages fagplaner i alle fag og elevene får ukeplaner som styrer elevenes skoledag.

#### **Elev/lærersamtale**

se punkt c

#### **Kontaktmøter**

I tillegg til to konferansetimer hvert år, blir det avholdt minst to foreldremøter for klassen. Kontaktlærere tar også individuell kontakt med foreldre/ foresatte.

## 6. Økonomisk ramme til pedagogisk drift

Kommunestyret har vedtatt å skjære ned rammetimetallet tilsvarende en pedagogstilling. Dette medfører at vi har måttet redusere timer til tilpassa opplæring for de elever som ligger i «gråsonen» og derav ikke får spesialundervisning. Dette er en uheldig utvikling, spesielt med tanke på at kommunen har vedtatt «Tidlig innsats» som satsingsområde.

Vi har klart oss med de økonomiske rammer som er tildelt oss hva angår forbruksmateriell til elevene og til læremidler/utstyr.

## 7. Skolens bruk/innføring av IKT og planer videre

Planer videre:

- Skolene innfører felles innloggingssystem, FEIDE
- Lage strategisk plan for IKT i skolen/kommunen
- Kvalitetssikre IKT-opplæringa

Enn så lenge kan vi leve med maskinparken i skolene, men vi savner en overordnet kommunal plan for videre drift.

## 8. Lærebøker

Kort vurdering:

Havøysund skole er utlånssentral for de andre skolene i kommunen.

**Team 2:**

Vi ønsker et nytt læreverk i RLE, det vi har er for dårlig. Det er for mye fokus på filosofi. Da vi bestilte nytt læreverk, var det ingen andre læreverk å velge i. Fullstendig vurdering og anbefaling vil foreligge første uka etter skolestart høst 2013.

**Team 3:**

Engelskbøkene for hele ungdomsstrinnet har en uoversiktlig oppbygging som gjør det vanskelig både for elever og lærere å finne sammenheng i tekster og oppgaver. Læreverket er svært uegnet for elever som trenger god struktur i opplæringa.

Norsk bøker må kompletteres. Det er for få eksemplarer til alle elevene. Nye ordbøker etter den nye rettskrivingsreformen. De gamle ordbøkene er utdatert.

**Ledelsen:**

Mange læreplaner er enten endret eller under endring, og vi ser behovet for utskifting av



læreverkene om et par år. Ber derfor at det arbeides for en slik bevilgning til skoleåret 2015/16.

## 9. Læremidler

Kort vurdering:

### Team 1

- Vi ser at det er et større tilbud av digitale læremidler som er nyttig i undervisningen. Abonnement på digitale hjelpemidler er kjøpt inn og blitt brukt i både matematikk, norsk og engelsk på alle klassetrinn på småtrinnet. Digitale læremidler tilbys også av alle læreverkene vi benytter i norsk, matte og engelsk. Dette har stor nytte da det varierer undervisningen godt, forklarer godt i tillegg til at metoden er visuell, noe de fleste elever har sin styrke. Digitale læremidler er et område vi ønsker å utnytte også neste skoleår.
- Ytterligere konretiseringsmateriell, praktisk materiell for å få en bedre undervisning som igjen øker forståelsen for elever med spesielle vansker  
Ellers har vi læremidlene vi trenger.

### Team 2:

- Tifredsstillende digitale læremidler. Ser imidlertid behov for abonnement på ulike dataprogrammer til enkelte fag.
- Vi savner interaktive kart

## 10. Bygninger og vedlikehold

	Hva: Ungdomsskolefløya	Vurdering: Inneklimaet er dårlig pga mangel på ventilasjon og pga gammelt og dårlig varmeanlegg.
--	------------------------	---

## 11. Inventar og utstyr

	Hva:	Vurdering:
Nye anskaffelser:	Ingen	
Videre behov:		

## 12. Brannvern, livredning - HMS

Brannøvelser: (antall, vurdering)

### Team 3:

Når alarmen blir utløst på barneskolen blir den ikke hørt på ungdomsskolen fordi alarmene ikke er ikke koblet sammen. Dette har ført til at vi har måtte varsle hverandre når vi oppdager at alarmen har gått og barneskoleelevene er ute.

**Ledelsen:**

Også i år er det avholdt 2 brannøvelser, en varslet brannøvelse like etter skolestart i september og en uanmeldt brannøvelse i juni. Dette er i tråd med skolens øvingsplan.

Øvelsen i september er for å øve evakuering av bygget og gjøre de nye 1.klassingene kjent med alarm og rutiner. Rutinene synes å være godt innarbeidet, og det går meget raskt og kontrollert å evakuere bygget, samt gi korrekt avmelding. Fra alarmen går og til alle er ute og avmelding gitt, tar det ca. 3 - 4 minutter. Dette er meget tilfredsstillende.

Den uanmeldte øvelsen i juni viste at alarmen ikke hørt på flere klasserom. Det er skrevet avviksmelding. Alarmklokker må monteres på alle klasserom og spesialrom.

Elevene i 7.klasse var sammen med brannkorpset og hadde slokkeøvelse på kommunens lagerplass. Elevene syntes det var interessant og lærerikt.

Brannalarmene i barne- og ungdomsskolen er ikke samkjørte, så når alarmen går i den ene fløya så høres den ikke i den andre. Dette er urovekkende og må utbedres

**Livredningskurs (antall godkjente instruktører angis her):**

Det er i dette skoleåret IKKE gjennomført livredningskurs for de ansatte på Havøysund skole

**HMS/miljørettet helsevern:**

(oppfølging jfr. HMS-perm)

**Team 3:**

Flere av lærerne på temaet kjenner ikke til at det finnes en HMS perm og hvor den eventuelt finnes. Vi mener at det er for dårlig fokus på dette arbeidet og at rutiner og reglement som gjelder må gjennomgås i begynnelsen av hvert skoleår og at dette må følges opp i løpet jevnlig. Lærerne på spesialrom er kjent med reglementet som gjelder der, men alle bør gjøres kjent med dette i begynnelsen av hver skoleår.

Dette arbeidet må det settes et spesielt søkelys på.

**Ledelsen:**

Verneombudet har jevnlig møter med skolens ledelse. Mindre ting innenfor HMS-arbeidet blir ordnet opp i fortløpende.

**Handlingsplaner:****Sosial kompetanse**

Det har blitt jobbet bevisst for å bedre det sosiale samhandlingsmønsteret i elevgruppa på hele skolen.

Dette er et arbeid som involverer de fleste deler av organisasjonen; lærerkollegiet, administrasjon, elever og foreldre.

**Følgende tiltak er iverksatt:****-Det er mitt valg**

Opplegget er tatt i bruk i alle klasser på småskolen, og det er laget en plan for hvilke leksjoner som skal gjennomføres i løpet av de ulike årstrinnene. På forledremøtene har foreldrene blitt involvert gjennom aktiviteter fra «Det er mitt valg» sitt hefte til bruk ved foreldremøter.

**- Felles fokus på spesifikke områder som fremmer trivsel**

Vi har jobbet med områdene hilsing og høflighet. Foreldre informeres om hva en har i fokus på ukeplanen, og kan dermed følge opp hjemme.

**- Sosiale aktiviteter på ettermiddagstid**

1+2. klasse og 3+4. klasse har hatt sosiale aktiviteter i regi av foreldrene på ettermiddagstid ca annenhver måned i løpet av skoleåret. Eksempler på aktiviteter er: Skøyte-gåing på Storvannet, lek i Polarhallen, baking på Skolekjøkkenet osv. Hyggelig for både store og små.

**Klasseledelse/læringsmiljø**

**Team 1:**

Vi har hatt kompetanseheving i forhold til klasseledelse/læringsmiljø på læringsdagene høsten 2012. Her har vi tatt med oss noen ideer og bruker dem aktivt. Vi har hatt fokus på dette blant annet ved diskusjoner på team-møtene. På disse møtene har vi utvekslet ideer om blant annet ting som fungerer godt.

Vi har for eksempel jobbet med temaet arbeidsro og innført «arbeidsro-sirkelen» i alle klassene på trinnet.

**Team 2:**

Vi følger årshjulet som er utarbeidet for skolen. I tillegg jobber vi med undervisningsprogrammet "Det er mitt valg", noe vi ser fungerer godt når det settes i system. Tilrettelagt sosial kompetanse knyttet opp mot to elever, med spesielle sosiale behov. Der er det satt inn flere tiltak for å prøve å øke deres sosiale velvære på skolen og ovenfor hverandre. Det er skapt møteplasser mellom disse to elevene. I en større gruppe spilles de ofte opp mot hverandre og det blir konflikter. Elevene med spesielle behov har tatt mye plass, dette har gått ut over de andre elevene.

Høsten 2012 hadde vi ei vellykket trivselsuke på skolen. Det er ønskelig med flere arrangementer som kan gjøre elevene på tvers av trinnene enda mer kjent og trygge på hverandre.

**Team 3:**

Skolen har et årshjul som følges opp av hver klasse. Det ble gjennomført en trivselsuke for hele skolen som var vellykket. I tillegg har vi felles tur for ungdomsskolen og turer for hver klasse. Det er flere aktivitetsdager i løpet av året.

Elevene på ungdomstrinnet har hatt tilbud om å benytte et rom til spill/aktiviteter i friminuttene. Dette tilbudet er utviklet i samarbeid med elevrådet.

Hver klasse gjennomfører en trivselsundersøkelse og handlingsplanen mot mobbing blir fulgt opp både med elever og foreldre/foresatte.

I november ble det gjennomført en yrkesorienteringsmesse som elevene og deltakere var svært positive til.

Vi opplever at det har vært en økt bevisstgjøring om sosial kompetanse de siste årene. Vi opplever også at vi får mange positive tilbakemeldinger på våre elever fra andre, både i lokalsamfunnet og når vi er ute og reiser.

Matbod er ikke bare viktig for at elevene skal ha et lunsjtilbud, men er også en arena for sosial kompetanse.

## C. MEDVIRKNING OG MEDBESTEMMELSE

### 13. Rådsorganene

SU/SMU - Samarbeids- /skolemiljøutvalget	Viktige saker
Det har vært avholdt 2 møter	Evaluering av årshjul for sosial kompetanse, gjennomgang av trivselsundersøkelse, skolerute, budsjett, rammetimetall

Elevrådet	Viktige saker
<p>Barneskolen Antall saker: Elevrådet ved barneskolen har hatt 20 saker utenom eventuelt saker.</p> <p>Ungdomsskolen</p> <p><b>ÅRSMELDING – ELEVRÅDET VED UNGDOMSSKOLEN</b></p> <p>Elevrådet har bestått av: Ulrikke Hoøy, 10. kl (leder)</p> <p>William Hansen, 9.kl (nestleder)</p> <p>Harry Mathisen, 10.kl (sekretær)</p> <p>Sunniva Amundsen, 9.kl</p> <p>Trym Jacobsen, 8.kl</p> <p>Charlotte Hedlund Pedersen, 8.kl</p> <p>Vi har avholdt 8 møter og behandlet 20 saker.</p>	<p>De viktigste sakene har vært:</p> <ul style="list-style-type: none"><li>• Innkjøp av utstyr</li><li>• Tiltaksplan mot mobbing og rasisme</li><li>• Regler for uteaktiviteter</li><li>• Elevmedvirking</li><li>• Skoleruta 2013/14</li><li>• Aktivitetsledere</li></ul> <p>En sak som går igjen er når vannfontenen i aula</p> <p>Viktige saker som vi har jobbet med er:</p> <ul style="list-style-type: none"><li>• Internasjonal uke og operasjon dagsverk</li><li>• Diverse regler</li><li>• Innspill til skoleruta</li><li>• Rullering av ordensreglementet /tillatelse til</li></ul>

	<p>å bruke mobil i friminuttene</p> <p>Kommentarer:          Bra at det i år ble valgt ei jente og en gutt fra hver klasse.          Elevrådet har hatt fine diskusjoner på møtene, men ikke vært flinke til å følge opp saker/vedtak.          Elevrådsrepresentanter har påtatt seg ansvar som ikke har blitt fulgt opp. Det er en utfordring elevene til å drive elevrådsarbeidet selv, og det har ofte vært nødvendig for lærer å styre mer enn ønskelig.</p>
--	---

<p>FAU - Foreldrerådet:</p>	<p>Saker:</p> <ul style="list-style-type: none"> <li>• Saker tatt opp i SU/SMU</li> <li>• Skolestruktur/nedskjæringer</li> </ul>
-----------------------------	--

#### 14. Vurdering av skolens resultat (Elevundersøkelsen el. andre) angående elevers medvirkning og medbestemmelse

<p><b>Elevundersøkelsen:</b>          Resultatene fra årets elevundersøkelse er lagt som vedlegg.          Kommentarer: Trivselen på skolen synes å være god, både blant elev/elev og elev/lærer.          Mestringsfølelsen likeså. Det synes som om elevene ønsker å være mere med å fatte avgjørelser, elevdemokratiet må vi ha større fokus på.          Mobbing: En liten økning av konflikter på ungdomstrinnet, mens det har avtatt på barnetrinnet.          Elevene har relativt god skolemotivasjon</p> <p><b>Standpunkt karakterer:</b>          Jevnt over er vi fornøyd med standpunkt karakterer i skriftlige og muntlige fag. I flere av fagene har det vært positiv utvikling. Samsvar mellom standpunkt karakter og eksamens karakterer er god.</p>
--

## D. ELEVOPPLYSNINGER

### 15. Elevgrunnlag

#### Elevgrunnlag 1. trinn

Årstall	Antall barn	Merknader
2013	16	
2014	10	Noe usikkert. Blir antakelig større gruppe.
2015	7	

### 16. Elevfravær

Trinn	Fravær totalt		
	Ant. dager	Ant. elever	%
1	59	10	3,1
2	84	11	4,0
3	52	8	5,5
4	30	6	2,6
5	106	8	7,0
6	102	10	5,1
7	162	12	7,1
8	171	12	7,2
9	170	15	6,0
10	162	12	7,1

#### Kommentarer:

Som det framgår av fraværsoversikten så varierer fraværet fra 2,6 % på 4.klasse som det laveste til 7,2 % på 8.klasse som det høyeste.

Klasser med høyt fravær skyldes ofte enkeltelever med stort fravær. Disse elevene blir fulgt opp av skolen.

#### Kort oppsummering av ledelsen:

Skoleåret 2012/13 har vært et vanskelig skoleår både hva angår alvorlig sykdom blant ansatte og konfliktfylte forhold i oppvekstsektoren. I tillegg opplever vi uro i organisasjonen p.g.a. økonomiske nedskjæringer og uvisshet om skolestruktur og stillinger.

P.g.a. stabilitet og dyktige medarbeidere har vi «stått stormen av» og vi opplever på tross av dette ei positiv utvikling på skolen.

Havøysund, 21.06.13

  
Roy A. Møller



## ÅRSMELDING 2012/2013 - HØTTEN BARNEHAGE

---

Saksbehandler: Tone - Hilde Faye  
Arkivsaksnr.: 13/844

---

Arkiv: A10 &14

**Saksnr.:** Utvalg  
14/13 Oppvekstkomiteen

**Møtedato**  
11.10.2013

### **Innstilling:**

Oppvekstkomiteen tar årsmelding 2012 2013 Høtten barnehage til orientering.

### **Dokumenter:**

Årsmelding 2012/2013 – Høtten Barnehage

### **Innledning:**

### **Saksutredning:**

**Etatssjefens/rådmannens vurdering** (også personal- og økonomiske konsekvenser):

### **Vedlegg:**

Årsmelding 2012/2013 Høtten barnehage

Havøysund 04.10.13

Tone-Hilde Faye/sign.  
Leder Oppvekstsektor



Paul Evers  
Rådmann



MÅSØY KOMMUNE	Arkiv: Sentralarkiv
Arkivkode: A10.2.14	Journalnr.: 3549/13
År/saknr.: 13/844-1	Gradering:
Mottatt:	Saksbeh.: THF

# 2012-13

## Årsmelding for Høtten barnehage



Renee B. Andersen  
Daglig leder

Glede Anne Salvan

Leder SU 2012/13

"Høtten Barnehage er det godt å gå - for store og for små"

Havøysund 13.08.13

Renee B. Andersen

Daglig leder

## 1. STATESTIKK

### 1.1 Barneantall

Årstrinn	Barnetall	Antall hel plass	Antall % plass
2007	13	8	5
2008	11	8	3
2009	6	5	1
2010	9	6	3
2011	9	9	0
2012	2	2	0
<b>TOTALT</b>	<b>50</b>	<b>38</b>	<b>12</b>

#### Vurdering/tiltak:

I 2007 gruppa er det barn som har begynt og sluttet i løpet av året – antallet barn som går ut av Høtten barnehage ved endt barnehageår er 13 stk. Vi har tatt inn barn gjennom hele året, og noen barn har sluttet. Dette har resultert i at gruppene har vært i endring, og barn har måtte flytte avdeling midt i året. Ved endt barnehageår 2013 – er det 50 barn og 61 plasser i barnehagen. Ved hovedopptak for neste barnehageår er det tatt inn 7.5 barn (7 under 3 år og 0.5 over 3 år). Ved nytt barnehageår vil det være 44.5 barn i Høtten barnehage og 62.5 plasser. Alle med prosentvise plasser i inneværende år har hatt 80 % plass – dette er ikke et tilbud i vedtektene, og vi har valgt å ikke la det være et tilbud for neste bhg år. Dette fordi det er vedtektsfestet at plassen må kunne deles med en annen prosentvis plass – og det er ingen som kun ønsker 20 % plass. 20 % plass i barnehagen er heller ikke et tilbud vi gir til foreldre, i følge vedtektene. Dette gjør at det er mindre antall barn i barnehagen – mens antall plasser har økt med 1.5. Det er gjort et unntak fra vedtektene – ved å ta inn en 50 % barnehageplass, denne plassen vil være på "topp". Vi har kunnet gjøre dette pga. av at vi har tatt inn lærling for neste bhg. år. Lærlingen har ingen verdiskapning – da det er første års lærling. Høtten barnehage har 100 % dekning ved oppstart i august – 13, altså ingen ledige plasser. Det er ikke heldig å ta inn barn hele året, da det krever store omstillinger for barn og personale. Barnehagen ønsker derimot 2 opptak i året – et i mars (med oppstart i august) og et i oktober (med oppstart i januar). Da vil det være forutsigbar drift. Hvis det blir ledige barnehageplasser i løpet av året – blir det selvfølgelig tatt inn barn løpende.

### 1.2 Barn med spesielle behov

f. 2007 – 1 barn.	Barnehagen har tidligere år hatt en stilling på "topp" – men som i inneværende år har vært bundet opp til barn med spesielle behov, denne stillingen har vært 100 %. Dette i form av å være ressurs. Personen som har stillingen har ikke kompetanse på området. I år har tilråding av ressurstimer utgjort ca. 80 % stilling – i og med at vi ikke har spes.ped., har de resterende 20 % også gått til barna med spesielle behov. Barna blir fulgt opp av ped. leder i det daglige, i tillegg til at det har blitt jobbet noe i mindre grupper og noe som enetimer.
f. 2008 – 3 barn.	

<b>Vurdering/tiltak:</b>
<p>I Inneværende år har vi hatt 4 barn med spesielle behov – og det ble ikke lyst ut ledig stilling som spesialpedagog/ressurs. Vurderingen gikk på at det er vanskelig å få noen til å ta så liten stillingsprosent. Opplæringsloven er derimot klar på at barn med spesielle behov har krav på spesialpedagogisk hjelp. Vi ser at barnehagen ikke har mulighet til å gi barna det tilbudet de har krav på, uten ekstra tilførte ressurser. Midt i året begynte pedagogen som hadde 1. avd spes. ped, og var ”ansvarlig” for barna, på Havøysund skole, og en barne- og ungdomsarbeider tok over som pedagogisk leder på dispensasjon. Pedagogen på disp. har hatt ansvar for avdelingen, og ikke disse barna. Det er ikke mulig at en ped. leder skal ha ansvar både for selve avdelingen, og i tillegg ha ansvar for barna med spesielle behov. Dette var forventet fra oppvekstsektoren ved oppstart forrige bhg. år – da de med videreutdanning får kompensasjon for den. Stillingsstørrelsen blir da langt over 100 %, noe som verken er lov eller mulig. Det er nå ansatt 1 person for neste barnehageår i et 50 % vikariat, som vil ha ansvar for barna med spesielle behov. For øvrig arbeides det med at det blir et spesialpedagogisk team i oppvekstsektoren, hvor det for skole- og barnehageåret 2014-15 er et team som dekker hele behovet under oppvekst. Dette vil være en god løsning, som sikrer at opplæringsloven blir fulgt.</p>

### 1.3 Fravær

<b>Totalt i %</b>		<b>Sykefravær i %</b>	
<b>Torskebua:</b>	<b>19%</b>	<b>Torskebua:</b>	<b>0,5%</b>
<b>Hysebua:</b>	<b>25%</b>	<b>Hysebua:</b>	<b>1,6%</b>
<b>Seibua:</b>	<b>17%</b>	<b>Seibua:</b>	<b>2,7 %</b>
<b>Kveitebua:</b>	<b>11,2%</b>	<b>Kveitebua:</b>	<b>2,7%</b>

<b>Vurdering/tiltak:</b>
<p>Fraværsprosenten er regnet fra 01. juni 2012 til 31. mai 2013. Utgangspunktet for utregningen er 251 dager. Det meste av barnas fravær er fridager som b.l.a. ferie. Det er generelt lavt sykefravær blant barna i Høtten Barnehage. Vi har gode rutiner for hygiene i Høtten barnehage – for å forebygge sykdom blant barn og voksne.</p>

### 1.4 Personalsituasjonen

<b>Personale</b>	<b>Ant. stillingshjemler</b>	<b>Antall personer</b>
Daglig leder	1	1
Pedagogiske ledere	2	2
Konstituerte ped. ledere	2	2
Ressurs	1	1
Fagarbeider/assistent	2	2
Assistent	4	4
Fast vikar	0	0
Lærling	1	1

<b>Renholder</b>	0,7	1
<b>Verneombud, navn:</b>	1	Renate Sjørusen

#### **Vurdering/tiltak:**

Høtten barnehage har et flott og engasjert personale. De fleste som har jobbet her har lang erfaring – noe som gjør at barnehagen yter god kvalitet. Det har vært endringer i løpet av året – en pedagogisk leder har begynt på Havøysund skole og en barne- og ungdomsarbeider prøver seg i en ny jobb. Begge har vikariater neste barnehageår, fra Høtten barnehage. Vi har fått inn en ny barne- og ungdomsarbeider, det er bra for barnehagen. Fagarbeidere er med å heve kvaliteten til barnehagen. Vi har hatt to fagarbeidere som har fungert som pedagogiske ledere – da vi ikke fikk kvalifiserte søkere til stillingene. De har fungert godt i jobben, og de vil fortsette i samme stillingen neste barnehageår. Det kom ikke kvalifiserte søkere til pedagogstillingene ved utlysningene dette året heller. Stillingene MÅ lyses ut mye tidligere neste barnehageår – dette for å kunne konkurrere med andre som lyser ut tilsvarende stillinger, så tidlig som februar er ønskelig. Vi har 11 årsverk (faste stillinger) i barnehagen – i disse årsverkene har det i de siste årene vært en stilling på "topp". Dette har gjort at barnehagen har kunne tatt inn barn gjennom hele året. . Behovet for antall årsverk i barnehagen vil svinge på en plass som Havøysund – dette fordi antall barn som blir født går opp og ned. I inneværende år har stillingen på "topp" vært en ressursstilling – for de barna som fikk tildelt timer for 12/13. I tillegg har vi tatt inn nye barn i barnehagen. Neste barnehageår er den som har den stillingen – en del av grunnbemanningen. Vi har derimot fått inn en 50 % stilling (spes.ped/ressurs) – for å kunne ivareta barna som har fått tilrådet spesialpedagogiske og ressurstimer fra PPT. Dette gjør at vi følger opplæringsloven § 5-7. Vi har i inneværende år hatt 1 lærling, det er positivt. Det er tidskrevende å ha lærling – da de har krav på tett veiledning og oppfølging. Dette er personalet i barnehagen nødt til å ta ansvar for – og det kommer på toppen av stillingen man har. Dette må kompenseres for – ved neste inntak av lærling. Det ble foreslått fra rådmannen å ta bort en stilling fra Høtten Barnehage pga. innsparinger. Dette engasjerte foreldrene og ansatte i barnehagen – og forslaget gikk ikke igjennom. For å sikre høy kvalitet og stabilitet – er nok ansatte en forutsetning for å få det til.

#### **1.5 Personalfravær – sykefravær**

<b>Årsak:</b>	<b>%</b>	
<b>Sykemeldinger</b>	<b>3,3</b> (fra 20.08.12 – 30.06.13)	- 0.5% fra samme periode i fjor
<b>Egenmeldinger</b>	<b>3,2</b> (fra 20.08.12 – 30.06.13)	- 0.4% fra samme periode i fjor
<b>Totalt fravær:</b>	<b>6,5</b>	

#### **Vurdering/tiltak:**

Sykefraværet er regnet fra barnehageårets start 20.08.13 og til 30.06.13 – og ikke ut ifra kalenderåret. Data fra samme periode i fjor – viser at det totale sykefraværet har gått ned med 0,9 %. Et fravær på 6,5 % er "bra" sammenlignet med resten av landet – hvor gjennomsnittet er rundt 9 % sykefravær (litt over). Samtidig er det viktig å jobbe med sykefravær – noe vi har fokus på. Hva er nærvær – og hva er fraværsfaktorer? Nok personale (hender) er det aller viktigste, et godt arbeidsmiljø og fokus på hygiene er andre faktorer som er viktige. Vi er flinke å hjelpe hverandre på tvers av avdelingene. Det å ha hatt

lærling har gjort at vi ikke alltid har tatt inn vikar ved sykdom. I tillegg til disse tallene er det fravær pga. ferie, avspaseringer, lønnede og ulønnede permisjoner, velferdspermisjoner, samt barns sykdom. I og med at man må reise bort når man f.eks har en time på sykehuset, optiker o.l – og ikke bare kan gå til avtalen – og komme tilbake på jobb igjen, gjør at fraværet og behovet for vikar også øker.

## 2. RÅDSORGANENE

	Leder	Ant. medl.	Ant. møter	Viktige saker
<b>Foreldreråd</b>	Glenn Rune Halvari	Alle foresatte	0	
<b>Foreldrekontakt- møte</b>	*Vårin Ayari *Linn Hoøy *Tina Giæver *Ann Kathrin H. Olsen *Glen Rune Halvari *Christen Selvåg *Mona Hoøy *Linda Mikkelsen	8 foreldre/ 4 avdelinger	1	1. Innføring i vervet 2. Valg av representanter til SU, leder og nestleder.
<b>SU</b>	<u>2 foreldrerepr.</u> ( Glenn Rune Halvari og Christen Selvåg). <u>2 pers.repr.</u> (Lill Tone Larsen og Line A Hansen). <u>1 politiker</u> Anniken Johansen <u>Deltagende/referent</u> <u>(daglig leder):</u> Renee B. Andersen	6 (Daglig leder sekretær – ikke stemmeberettiget)	3	Konstituering av SU Godkjenning av årsplan 12/13 Gjennomgang av vedtekter Foreldremøte – vår, planlegging. Forslag til innhold og gjennomføring av brukerundersøkelse. Godkjenning av barnehageruta 13/14 Refleksjon rundt satsingsområdet 13/14 Avviksmeldinger

### 3. ANDRE SAMARBEIDSPARTNERE

	Ant. møter	Aktuelt tema
Oppvekstkantoret	Flere	Saker som omhandler barnehagen.
PPT Måsøy	Flere	Samtaler vedr. enkeltbarn med særlige behov – både formelle og uformelle.
PPT Hammerfest	0	
Forebyggende enhet - screening	1	Screening ble gjennomført våren 2012 – men ikke høsten. Det er satt opp datoer for screening bhg. året 13-14.
BUP statsped. nord	0	
Havøysund Skole	2	Vi har hatt elever fra skolen som har hatt yrkespraksis i barnehagen. Samarbeidsmøter vedr. skolestartere (etter rutinene for overgang bhg./skole). Møter og tur med fadderklassen.
Kulturskolen	0	Det har ikke vært tilbud for barnehagen, fra kulturskolen dette året.
Opplæringskontoret	3	-Opplæringskontoret har hatt oppfølgingsmøte med barnehagen og lærlingen. -Møte vedrørende lærlinger neste bhg. år.
Honningsvåg vg. skole	1	Møte vedrørende LOSA elever – som vi har hatt utplassert i barnehagen. Vi har hatt møte med Honningsvåg vg. skole og flere møter med Frid Mikalsen som er kontaktperson for elevene.
Arbeid med bistand	Flere	Vi har personer som har arbeidstrening i bhg. – møter v/behov.

### 4. BRANNVERN, livredning – HMS

**Brannøvelser (antall, vurdering):** 2 (sept. 2012 og april 2013) 1 varslet og 1 uvarslet. Øvelsene gikk helt etter rutiner – godt gjennomførte.

**Førstehjelpskurs:** 1 (februar 2013)

**HMS/miljørettet helsevern:** HMS gruppe – faste møter gjennom året. Hovedfokus dette året har vært støy og ergonomi. Egen HMS "bolk" på hvert personalmøte.

**Handlingsplaner:** Handlingsplaner/rutiner er godt kjente for personalet. De skal gjennomgås og evalueres bhg. året 13-14.

#### Vurdering/tiltak:

Vi jobber målrettet med HMS arbeid i barnehagen. Sikkerhet er den viktigste prioriteten for oss. Vi har egen HMS gruppe som har fordelt ulike ansvarsområder som følges opp. Det går

jevnlige sjekkrunder, samt hatt innlegg på personalmøter som omhandler aktuelle HMS saker og avvik. Det er levert inn gjentatte alvorlige avvik til teknisk – med kopi til barnehagemyndigheten og oppvekst. Barnehagen mottok svar etter lang tid fra teknisk – at av økonomiske hensyn, vil det ikke bli gjort noe nå. Barnehagemyndigheten i Måsøy kommune har ikke gitt tilbakemelding på bekymringene fra barnehagens side. Det er strenge krav til HMS arbeid i barnehagen, ting skal kontrolleres og følges opp – mange ting skal risikovurderes og føres tilsyn med. Som daglig leder stiller jeg meg spørsmål om dette kun er for at vi skal ha ting dokumentert "på papiret"? Bør ikke det man avdekker prioriteres, og følges opp fra barnehagemyndighetens side? I mange år har det blitt gitt tilbakemelding via avviksmeldinger, lekeplasskontroller og årsmeldinger – om ting som blant annet går på sikkerheten til barna. Det blir ikke fulgt opp – verken ved tilbakemeldinger eller i budsjett. Dette ønsker vi i barnehagen en endring på.

## 5. SAMARBEID hjem - barnehage

Type kontakt	vurdering
Daglig, uformell kontakt	Fungerer godt.
Foreldremøter	-1 (sept. 12) – Felles- og avdelingsvise. - Planlagt foreldremøte i juni 13 – med påmelding. Få påmeldte gjorde at vi avlyste møtet. Det bruker ikke å være foreldremøte på våren – så dette var et prøveprosjekt. - Foreldremøte for skolestartere – våren 13.
Primærkontakt	I tilvenningstiden for nye barn.
Felles arrangement	Vi har hvert år ulike fellesarrangement som; nissefest, kafeer, beachparty, solfest, karneval, påskevandring og julegudstjeneste.
Foreldretilstelninger	Julefrokost, FN kafé, markering med kafé på barnehagedagen, sommerfest i Selvika. Godt oppmøte fra foreldre /søsken/besteforeldre – på disse arrangementene.
Oppslagstavle	Foreldrene er godt fornøyde med whiteboardtavla i garderoben – her er info om hva vi skal gjøre – og har gjort.
Brukertilpasning	Vi gjennomførte brukerundersøkelse i mai-13, – hvor svarprosenten var ....37% ( 55% - hvis vi regner ut fra søskenrelasjoner i barnehagen). Foreldrene er veldig fornøyde med barnehagen. Vi brukte skalaspørsmål som gikk fra 1-6, hvor 6 var best og 1 var dårligst. I gjennomsnitt lå svarene på 5. Det er vi veldig fornøyde med i barnehagen.

## 6. SAMARBEIDSRUTINER MED SKOLEN

Det er faste rutiner for samarbeid med skolen vedr. overgang bhg. /skole.

### Vurdering/tiltak:

Vi har hatt et godt samarbeid med skolen og fadderklassen. Skolestartere og faddere har møttes ved flere anledninger og hatt ulike aktiviteter sammen. De reiste b.l.a. sammen til Ingøy. Vi har hatt møter med skolen vedr. enkeltbarn – og behov ved overgang bhg. /skole. Barnehagen har også hatt et møte med de som skal ha 1. klasse til høsten – hvor barnegruppa ble diskutert. Her ble det tatt opp styrker og utfordringer.

## 7. TILSYN

### Tilsynsinstanser:

#### Brannmester

1 tilsyn

Branntilsynet avdekket to avvik. Barnehagen skulle kartlegge farer og problemer, og på denne bakgrunn vurdere risiko, samt utarbeide tilhørende planer og tiltak for å redusere risikoforholdene. Dette er ikke blitt gjort – men skal gjøres. Vi har derimot gode rutiner for sikkerhet inne i barnehagen. Vi har brukt mye tid på avvik og dokumentering på barnehagens uteområde. Komplette branntegninger over bygget er ikke iverksatt og avviket er ikke lukket. Dette er teknisk etat sitt ansvar.

#### Produkt og elektrisk tilsyn

1 tilsyn

Tilsyn ble gjennomført 15.03.13 og avvikene er ikke lukket. Barnehagen har kontaktet brannsjefen – men det er ikke blitt gjort noe mer med avvikene.

#### Fylkesmannen

0 Tilsyn

#### Kommunen

0 Tilsyn

#### Bedriftshelsetjenesten - Hemis

1 tilsyn

02. mai – 13. De var veldig godt fornøyde med barnehagens HMS arbeid. Det kom 6 bemerkninger – som jobbes med.

#### Forskrift for utelekeplasser

1 tilsyn

Daglig leder har tilsynsmyndighet i kommunen, og fører tilsyn på lekeplassen sammen med VO. Avvik som ble avdekket ved forrige tilsyn – og flere år tilbake er fortsatt ikke lukket. Avvik for uteområdet er sendt teknisk og kultur- og oppvekst – gjennom året.

#### Kommunelege

(forskrift for miljørettet helsevern)

0 tilsyn



## 8. ORGANISASJONSUTVIKLING

### 8.1 Organisasjonsutvikling

#### Planleggingsdager

Antall: 5

#### Tema:

Planlegging av bhg. året.

Evalueringer

Felles ADHD kurs.

Voksenrollen i møte med barna

Refleksjon

#### Vurdering

På høsten hadde vi to planleggingsdager (20 og 21. 08.12) til å planlegge bhg. året – samt bestemme satsingsområde. I oktober skulle personalet på kurs til Alta, gjennom RSK. Men det ble avlyst. Barnehagen gjennomførte ikke planleggingsdagen, og hadde bhg. åpen. I november hadde vi en planleggingsdag sammen med skolen og forebyggende enhet – hvor temaet var ADHD. Kurset ble avholdt i Havøysund.

02. april (rett etter påske) hadde vi en planleggingsdag – og 14. juni hadde vi en. Hovedfokus var planlegging av neste barnehageår – evalueringer. Opprydding i barnehagen ble det også brukt litt tid på.

#### Personalmøter

Antall: 9

#### Tema:

Arbeidsmiljøet

Planlegging

Evalueringer

HMS rutiner

Organisering

Førstehjelpskurs

Øving med brannslanger

Språk"kurs" med PPT

Verdiskapning

Tema arbeid

Refleksjon

#### Vurdering:

#### Pedagogmøter

Antall: ca 1 t pr uke

Intern drift  
Veiledning  
Organisasjonsutvikling  
Refleksjon

Evalueringer, Pedagogiske refleksjoner, samkjøre drifta og arbeide mot målsettingen for inneværende år. Koordinering av avdelingenes gjøremål.

#### Avdelingsmøter

Antall: ca 1 t pr uke

Intern drift  
Barnegruppa  
Refleksjon  
Veiledning

Evaluering, daglig drift, planlegging og koordinering av aktiviteter, drøftinger, gjennomgang av barnegruppa og enkeltbarn.

<b>Interkommunalt samarbeid 2 pr halvår</b>	Barnehageutvikling	Daglig leder er i et styrernetverk med barnehagestyrere i kvalund og Kokelv, der forskjellige forhold knyttet til utvikling av bhg. taes opp. Har kun vært på ett møte bhg. året 21012/13. Daglig leder deltar og så på RSK sine styresamlinger – som har vært kun et innværende år. Her taes ulike bhg saker opp.
<b>Eksterne kurs (der en eller flere har deltatt)</b>	Fagforbundet Utdanningsforbundet Fylkesmannen i Finnmark RSK vest finnmark	Nødvendige kurs for drift av barnehagen. RSK har kurs inne utviklingsarbeid.

### 8.2 kompetanseutvikling/kurs

Kurs	Dato	Ant. dager	Navn:
<b>Fylkesmannen i Finnmark "Søt eller tøff" et fritt valg"</b>	12.09.12	1	Renee B. Andersen
<b>Fylkesmannen i Finnmark Fagdager</b>	18.10.12	2	Renee B. Andersen
<b>Barnehageledersamling</b>	15.11.12	2	Renee B. Andersen
<b>ADHD</b>	05.11.12	1	Hele personalet
<b>Vennskap og fellesskap i barnehagen</b>	14.05.13	1	Aina N. Johnsen, Helene Seppola og Hanna Jacobsen.
<b>Hvordan skape et språkstimulerende miljø for minoritetsspråklige barn</b>	30.05.13	1	Renee B. Andersen Aina N. Johnsen
<b>Førstehjelpskurs</b>	26.02.13	2 timer	Hele personalet
<b>Barnehageledersamling</b>	29.03.13	2	Renee B. Andersen

### 8.2 Videre behov for kompetanseutvikling

Pedagogisk veiledning/ledelse
Flerkulturelle barn
Mobbing i barnehage

- Fallmatter eller sand under lekestativ og disser. Pr i dag oppfyller vi ikke kravene. Det er gitt beskjed om dette - men avvist av økonomiske årsaker.
- Elementer rundt lekestativer er kommet frem – og må dekkes til. Det er gitt beskjed om – men blir ikke gjort noe med. Bytte ut rustne skruer/bolter på disser/stativ – gitt beskjed, men blir ikke gjort noe med. Sette oppsøppelbokser på utsiden. Ikke blitt prioritert.
- Drenering av uteområdet – da det legger seg demninger med vann som kan bli opp til 70 cm høyt, og knyttes stor risiko opp mot. Avviksmelding er sendt – men blir ikke gjort noe med av økonomiske årsaker.
- Snømåking om vinteren blir veldig dårlig gjennomført, og det er store snømengder på barnehagens inngjerdede område. Kun en "stripe" i perioder. Det er knyttet fare til at det ikke måkes – da det vil være vanskelig for evt. Brannbil og ambulanse å komme inn i barnehagen ved brann – eller en ulykke. I tillegg er alle dørene nødutganger – disse blir ikke holdt åpne ved snefall. Teknisk ønsker at porten til barnehagen taes bort i vintersesongen – men det ønskes ikke barnehagen av sikkerhetsmessige årsaker. Utgangen går mot parkeringsplass og vei.
- Det bør gjøres noe med belysningen ute, da det er veldig få utelys. Det er vanskelig å se barna på barnehagens uteområde i mørketiden.

## 10.DAGLIG LEDERS EVALUERING AV BARNEHAGEÅRET 2012-13

Jeg kom tilbake til Havøysund i august i fjor – og det var en fryd å overta som daglig leder i Høtten Barnehage. Her er det gode rutiner, et aktivt og engasjert personale – fornøyde barn og foreldre. Høtten barnehage er en barnehage av høy kvalitet – tjenesten vi leverer er god. Brukerundersøkelsen som ble gjennomført i mai – 13 viser at foreldrene er veldig fornøyd med barnehagen. Det som trekker noe ned er utrygghet i forhold til sikkerheten på uteområdet – noe barnehagen har levert avviksmeldinger på. Økonomisk sett drifter barnehagen med et veldig lavt budsjett. Det er mange utfordringer med tanke på vedlikehold og ikke minst sikkerheten til barna, dette bør prioriteres høyt på neste års budsjett. Det hjelper ikke å være etterpåklok – hvis det skjer noe vi kunne ha gjort noe med på forhånd. Personalgruppen har vært stabile – og vi har en fraværsprosent som er ok, men selvfølgelig ønskes lavere. Vi har et godt arbeidsmiljø – preget av samarbeid, refleksjon, lojalitet, trygghet, engasjement, omsorg, humor og arbeidsglede. Det er gode forutsetninger for å skape den gode barnehagen vi har. Det som ligger i slagordet "I Høtten barnehage e det godt å gå – for store og for små" - er slik vi har det. Vi har jobbet med friluftsliv som hovedfokus – og det har vi jobbet godt med. Vi har skapt arenaer for omsorg, lek og læring. Satsingsområdet i fjor, har ført til årets satsingsområde som er "Havøysundværingen" – "Med sansene på lur, utforsker vi Havøysunds natur, nærmiljø, fiskeri og kultur". Vi ønsker å skape samhold og tilknytning mellom barna som er sterkt og varig – og at de barna som kommer til Høtten barnehage skal utvikle en sterk tilhørighet Havøysund, til gruppen og føle stolthet over sin hjemplass og kystkulturen de er en del av. I tillegg fokuserer vi videre på sosial kompetanse – med materiellet "Det er mitt valg" – og på språkstimulering. Et spennende barnehageår vi går i møte!