



# **Kommuneplanens arealdel for Måsøy 2024-2036**

## Planbeskrivelse

**Planens ID:** 5434-2021001

**Dato for siste revisjon:** 06.11.23

**Dato for vedtak:**

## Innholdsfortegnelse

<b>1. Bakgrunn og ramme for planprosessen .....</b>	<b>5</b>
1.1 Om forslagsstiller.....	5
1.2 Bakgrunn .....	5
1.3 Mål og ambisjoner .....	5
1.4 Strategier for fremtidig arealbruk.....	6
1.5 Planavgrensning .....	6
1.6 Planer som oppheves.....	7
1.7 Vurdering av kravet til konsekvensutredning.....	7
1.8 Overordnede føringer.....	7
1.9 Konsultasjonsplikt.....	8
1.10 Relevante planer og prosjekter .....	9
<b>2. Planprosess.....</b>	<b>10</b>
2.1 Oppstart og medvirkning.....	10
2.2 Organisering av planarbeidet.....	11
2.3 Samhandling med politisk nivå .....	12
2.4 Planforum .....	12
<b>3. Dialog og medvirkning i planforslagsfasen.....</b>	<b>12</b>
3.1 Barn og unge.....	12
3.2 Arealinteresser i sjø.....	13
3.3 Reindrift.....	15
3.4 Måsøy Næring og Havn.....	20
3.5 Finnmark Kraft.....	20
3.6 Finnmarkseiendommen .....	21
3.7 Landbruksmyndighet.....	21
3.8 Kystverket.....	21
<b>4. Vurderinger og beskrivelse av planforslaget.....</b>	<b>21</b>
4.1 Boligformål .....	21
4.2 Fritidsbebyggelse.....	23
4.3 Næring.....	25
4.4 Råstoffutvinning .....	27
4.5 Fornybar energi.....	28
4.6 Landingsplass for helikopter .....	29
4.7 Idrett og fysisk aktivitet .....	29
4.8 Arealbruk i sjø .....	30

4.9	Forslag til arealavsetninger forkastet tidlig i planprosessen.....	31
<b>5.</b>	<b>KU av enkeltområder – sammendrag og konklusjon .....</b>	<b>34</b>
5.1	Bebyggelse og anlegg (tettsted) .....	34
5.2	Boligbebyggelse .....	35
5.3	Fritidsbebyggelse.....	35
5.4	Fritids- og turistformål .....	35
5.5	Næringsbebyggelse .....	36
5.6	Idrettsanlegg.....	36
5.7	Andre typer bebyggelse og anlegg .....	37
5.8	Grav- og urnelund .....	37
5.9	Kombinert bebyggelse og anlegg .....	37
5.10	Samferdselsanlegg og teknisk infrastruktur.....	38
5.11	LNFR spredt.....	38
5.12	Akvakultur .....	39
<b>6.</b>	<b>Samlede virkninger av planforslaget .....</b>	<b>42</b>
6.1	Bolig- og fritidsbebyggelse .....	42
6.2	Verdiskapning og stedsutvikling .....	43
6.3	Jordressurser.....	43
6.4	Mineralressurser .....	45
6.5	Naturgrunnet for samisk kultur, næringsutøvelse og samfunnsliv .....	45
6.6	Marine ressurser og fiskeri .....	48
6.7	Folkehelse, friluftsliv og rekreasjon.....	48
6.8	Kulturminner og kulturmiljø.....	50
6.9	Naturmangfold .....	51
6.10	Samfunnssikkerhet og beredskap.....	54
6.11	Barn- og unges oppvekstvilkår .....	54
6.12	Universell utforming .....	55
6.13	Sosial infrastruktur.....	55
6.14	Teknisk infrastruktur.....	56
6.15	Reduksjon av klimagassutslipp .....	56
6.16	Klimatilpasning og klimaendringer .....	56
<b>7.</b>	<b>Måloppnåelse.....</b>	<b>58</b>
<b>8.</b>	<b>1.gangs høring/offentlig ettersyn .....</b>	<b>59</b>
8.1	Dialog .....	59
8.2	Behandling av innsigelsene.....	59

8.3	Nye forslag til områder med uløst innsigelse .....	61
8.4	Andre endringer i planforslaget .....	63
8.5	Konsekvensutredning for vannmiljø og naturmangfold i vann.....	64
<b>9.</b>	<b>Vedlegg.....</b>	<b>66</b>

## 1. Bakgrunn og ramme for planprosessen

### 1.1 Om forslagsstiller

Revisjon av kommuneplanens arealdel for Måsøy gjennomføres av Måsøy kommune. Hennig Larsen Architects AS er engasjert som planfaglig konsulent på planarbeidet, med MWA AS som underleverandør.

### 1.2 Bakgrunn

Gjeldende kommuneplanens arealdel for Måsøy kommune for perioden 2000-2008 ble vedtatt 22.06.2000. Arealdelen omfatter hele kommunens areal, både på land og i sjø.

I planstrategien for perioden 2020-2023 vedtatt 07.05.2020 ble behovet for revisjon av arealdelen vurdert. Det ble konkludert at arealdelen skal revideres med følgende begrunnelse:

- Det norske samfunnet har gjennomgått store forandringer, og arealdelen må anses som foreldet.
- På grunn av utstrakt bruk av dispensasjonsvedtak fungerer ikke planen som juridisk dokument.

### 1.3 Mål og ambisjoner

Arealdelen skal revideres for å sikre langsiktig og strategisk arealdisponering i tråd med føringene i den nye samfunnsdelen, samt gjeldende nasjonale mål og krav i gjeldende PBL med tilhørende forskrifter.

Kommuneplanens samfunnsdel vedtatt 11.02.21 inneholder følgende arealstrategier:

- Næringslivets posisjon innen sjømatproduksjon og alle typer maritim forretningsvirksomhet skal prioriteres og videreutvikles, og areal settes av til formålene.
- Arealer skal settes av til ytterligere satsing innen fornybar energi.
- Havøysund videreutvikles som et kompakt og levende fiskevær og industristed med økende grad av bymessig preg.
- Reindriftsnæringen skal fortsatt ha gode rammer.
- Klimatilpasning skal gjennomføres, med særskilte hensyn til havstigning og kombinasjoner av ekstremflo og ekstremvær.

Utvikling av arealer skal gjøres gjennom:

1. Sjøfronten i Havøysundet disponeres til næringsformål (fiskeriene, havbruksnæringen, reiselivet, transportnæringene og havnebasert industri). Det skal også legges til rette for småbåthavn, besøk, vannsport samt allmennhetens adgang til sjøen som aktivum i fritiden.
2. Havøysund skal ha samordnede løsninger for boligutvikling, transport, grøntareal, kultur, handel, næring, offentlige tjenester og sosiale møteplasser. Det skal settes av areal til trafikksikre løsninger og god adgang for personer med funksjonsnedsettelse.

3. Boligutvikling og nybygging skal i hovedsak skje gjennom fortetting i Havøysund. De sentrale tomtene skal prioriteres til leilighetsbygg/lavblokk. Arealbruk gjennom fortetting skal vurderes før utbyggingsområder tas i bruk.
4. Spredt boligutvikling kan tillates.
5. Hallvika videreutvikles med ny molo, dypvannskai og industriareal.
6. Langtidsparkering av bobiler, campingvogner, båthengere, tilhengere, traktorer, maskiner, redskaper, store kjøretøyer og utstyr skal lokaliseres utenfor sentrum.
7. Vernet natur opprettholdes på dagens nivå.
8. Dyrka og dyrkbar mark skal bevares for jordbruksformål.
9. Adgang til viktige og kortreiste mineralressurser, herunder byggeråstoff, skal sikres.
10. Arealdelen skal ta hensyn til naturmangfoldet og vannforvaltning.

På bakgrunn av arealstrategiene i samfunnsdelen har kommunen utpekt følgende fokustema for planarbeidet:

- Verdiskapning i sjø og i strandsonen
- Fornybar energi
- Styrking av bygder og samfunn med Havøysund som et sterkt kommunesenter

#### **1.4 Strategier for fremtidig arealbruk**

På bakgrunn av arealstrategiene i samfunnsdelen defineres følgende prinsipper for planarbeidet:

- Boligbygging skal hovedsakelig skje i og inntil eksisterende tettsteder, men noe spredt boligbygging kan tillates
- Det skal være helhetlig tilnærming til stedsutvikling som fremmer trivsel og allmen deltakelse
- Nye byggeområder skal så langt det er mulig lokaliseres utenfor viktige områder for reindrift, landbruk og råstoffutvinning.
- Klimatilpasning/klimaendringer, naturmangfold og vannmiljø skal vurderes og ivaretas i planarbeidet
- Byggeområder/tiltak i gjeldende plan som ikke er utbygd bør tas ut av planen, hvis de har store negative konsekvenser for utpekte hensyn

I tillegg skal mulighet for spredt fritids- og næringsbebyggelse videreføres fra gjeldende arealdel, men områdene skal vurderes på nytt mht. avgrensning, antall nye enheter og byggegrense mot sjø. Nye områder for spredt bebyggelse foreslås ved behov.

#### **1.5 Planavgrensning**

Ved oppstart av revisjonen ble det vurdert å begrense planområdet til kommunens landareal og planlegge sjøareal gjennom felles kystsoneplan for Vest-Finnmark i regi av Troms og Finnmark fylkeskommune. Styringsgruppen for planarbeidet vedtok 01.09.20 at kommunen skal planlegge både landareal og sjøareal gjennom kommuneplanens arealdel. Begrunnelsen var at kommunen vil ha bedre kontroll på fremdrift og kostnadene ved å gjennomføre

planleggingen i egen regi. Det er også en fordel å se land- og sjøareal i sammenheng i planprosessen. Ved revisjonen følges derfor planavgrensningen for gjeldende kommuneplanens arealdel som inneholder både land- og sjøareal.

Kommunedelplan for Havøysund inkluderes i den nye kommuneplanens arealdel.

Planhorisont for kommuneplanens arealdel for Måsøy settes til 12 år.

## **1.6 Planer som oppheves**

Ved vedtak av ny arealplan oppheves gjeldende Kommuneplanens arealdel 2000-2008, og Kommunedelplan for Havøysund 2000-2008.

Ingen av reguleringsplanene oppheves i sin helhet, men noen av reguleringsplanene i Havøysund overstyres delvis av arealdelen. Dette fremkommer i Vedlegg 1 til bestemmelsene.

## **1.7 Vurdering av kravet til konsekvensutredning**

Kommuneplanens arealdel skal alltid behandles etter forskriften om konsekvensutredninger og ha planprogram (jf. Forskrift om konsekvensutredninger 2017, §6 a).

## **1.8 Overordnede føringer**

### Lovverk

Plan- og bygningsloven med tilhørende forskrifter danner grunnlaget for utarbeidelse og vedtak av kommuneplanens arealdel. Arealplanlegging berører imidlertid en rekke andre lover som inneholder regelverk for arealbruk og tiltak på land i sjø, herunder havne- og farvannsloven, akvakulturloven, forurensningsloven, naturmangfoldloven, friluftsløven, kulturminneloven m.fl. En god samordning mellom plan- og bygningsloven og sektorlover er en viktig oppgave i planarbeidet som oppnås gjennom medvirkning og samarbeid med sektormyndighetene.

### Nasjonale mål og forventninger

Regjeringen utarbeider hvert fjerde år dokumentet «nasjonale forventninger til regional og kommunal planlegging». Dokumentet skal følges opp i planlegging etter plan- og bygningsloven.

Nasjonale forventningene for 2019–2023 presenterer regjeringens forventninger innen følgende tema:

- Planlegging som verktøy for helhetlig og bærekraftig utvikling
- Vekstkraftige regioner og lokalsamfunn i hele landet
- Bærekraftig areal- og transportutvikling
- Byer og tettsteder der det er godt å bo og leve

Regjeringen har bestemt at FNs 17 bærekraftsmål, som Norge har sluttet seg til, skal være det politiske hovedsporet for å ta tak i vår tids største utfordringer. Fylkeskommuner og kommuner er nøkkelaktører for å realisere en bærekraftig samfunnsutvikling og realisering av bærekraftmålene i Norge. Regjeringen legger vekt på at arbeidet med å realisere bærekraftmålene sikres bred forankring gjennom den regionale og kommunale planleggingen.

Måsøy kommune har valgt å arbeide med FNs bærekraftsmål i den nye samfunnsdelen, da denne danner grunnlag for øvrige planer, også kommuneplanens arealdel. Kommunens arbeid med, og bidrag innen bærekraftsmålene ble grundig vurdert i planprogramfasen for samfunnsdelen, og ligger til grunn for plandokumentet.

Norge har også 23 mål for miljøet. Miljømålene er fordelt på områdene naturmangfold, kulturminner og kulturmiljø, friluftsliv, forurensning, klima, og polarområdene. De nasjonale miljømålene skal si noe hva Norge ønsker å oppnå på hvert område og hva som er ønsket tilstand for miljøet i Norge. I planarbeidet blir miljømålene ivaretatt blant annet gjennom konsekvensutredning og vurderinger knyttet til naturmangfoldlovens kapittel 2.

### Statlige retningslinjer

Følgende statlige planretningslinjer (SPR) og rikspolitiske retningslinjer (RPR) legges til grunn for planarbeidet:

- SPR for klima- og energiplanlegging og klimatilpasning (2018)
- SPR for samordnet bolig-, areal- og transportplanlegging (2014)
- SPR for differensiert forvaltning av strandsonen langs sjøen (2011)
- RPR for å styrke barn og unges interesser i planleggingen (1995)
- RPR for vernede vassdrag (1994)

### Sametinget

- Sametingets retningslinjer for endret bruk av utmark i Finnmark
- Sametingets planveileder

## **1.9 Konsultasjonsplikt**

Iht. endringen i Samelovens kap. 4, som tredde i kraft 1. juli 2021, har kommuner plikt til å konsultere representanter for berørte samiske interesser i saker om lokale forskrifter og andre beslutninger eller tiltak som vil kunne påvirke samiske interesser direkte. Bestemmelsene i kap. 4 gjelder ikke for Sametinget i saker hvor Sametinget har innsigelsesadgang etter plan- og bygningsloven § 5-4, blant annet kommuneplanens arealdel.

Avgrensningene som følger av sameloven § 4-1 fjerde ledd gjelder imidlertid kun for Sametinget. Kommunen har plikt til å konsultere for berørte samiske interesser i forbindelse med utarbeidelse av de delene av kommuneplanens arealdel som vil kunne ha betydning for lokal samisk kultur eller næringsutøvelse.

Revisjon av kommuneplanens arealdel berører samiske interesser i form av reindrift og sjøsamisk fiske. Berørte interessegrupper ble varslet ifm. oppstart av revisjonsarbeidet, og vil motta videre informasjon ifm. planarbeid etter reglene i PBL. Dialog med berørte siidaer og BIVDU har foregått i stor grad før 1.juli 2021, men også delvis etter denne datoen. Dialogen er nærmere beskrevet i punkt 3.2.4 og 3.3 og er dokumentert med referat.

*I vurderingen av om det er gjennomført konsultasjoner i henhold til sameloven, vil det være avgjørende om konsultasjonene og den øvrige deltakelsen i beslutningsprosessene har hatt en form, et innhold og et omfang som gjør dem til et egnet redskap for å oppnå enighet om et planlagt tiltak. I denne forbindelse vil det ha avgjørende betydning om berørte samiske interesser eller Sametinget har hatt en reell mulighet*



*til å øve innflytelse både på prosessen som sådan og på utfallet av de sakene som har vært gjenstand for konsultasjoner. For at disse kravene skal være oppfylt, må berørte samiske interesser blant annet ha fått full informasjon om tiltaket på alle stadier i prosessen (jf. veileder om konsultasjoner).*

Ut fra dette mener kommunen at dialog med berørte samiske interesser som ble gjennomført ifm. revisjonsprosessen oppfyller formålet med konsultasjonen, og anser at konsultasjonsplikten er blitt overholdt. Det må også tas i betraktning at formalisering av konsultasjoner skjedde relativt sent i planprosessen.

### **1.10 Relevante planer og prosjekter**

Følgende **regionale planer/dokumenter** anses som relevante for planarbeidet:

- Regional transportplan for Finnmark 2018-2028
- Regional vindkraftplan for Finnmark 2013-2025
- Regional plan for Finnmark vannregion 2016-2021
- Hovedutfordringer for Finnmark vannregion 2022-2027
- Regional plan for kulturminner og kulturmiljø i Finnmark 2017-2027
- Regionalt næringsprogram for landbruket i Troms og Finnmark 2019-2022 med tilhørende handlingsplan
- Vannforvaltningsplaner for Troms og Finnmark og norsk-finsk vannregion 2022–2027

Følgende **kommunale planer/prosjekter** anses som relevante for planarbeidet (på bakgrunn av gjeldende planstrategi):

- Kunnskapsgrunnlag 2020 (forarbeid til kommuneplanens samfunnsdel)
- Kommuneplanens samfunnsdel vedtatt 11.02.21
- Kartlegging og verdsetting av friluftsområder i Måsøy kommune ferdigstilt i juni 2021
- Fastsetting av snøscooterløyper i Måsøy kommune, vedtatt i juni 2021
- Havneplan «Havna som samfunnsutvikler» 2019-2023
- Kulturminneplan Måsøy kommune 2020-2024
- Kommunedelplan for idrett og fysisk aktivitet 2018-2022
- Helhetlig risiko og sårbarhetsanalyse for Måsøy kommune (29.02.2016)
- Hovedplan for vannforsyning 2001-2005
- Folkehelseoversikt 2020-2024

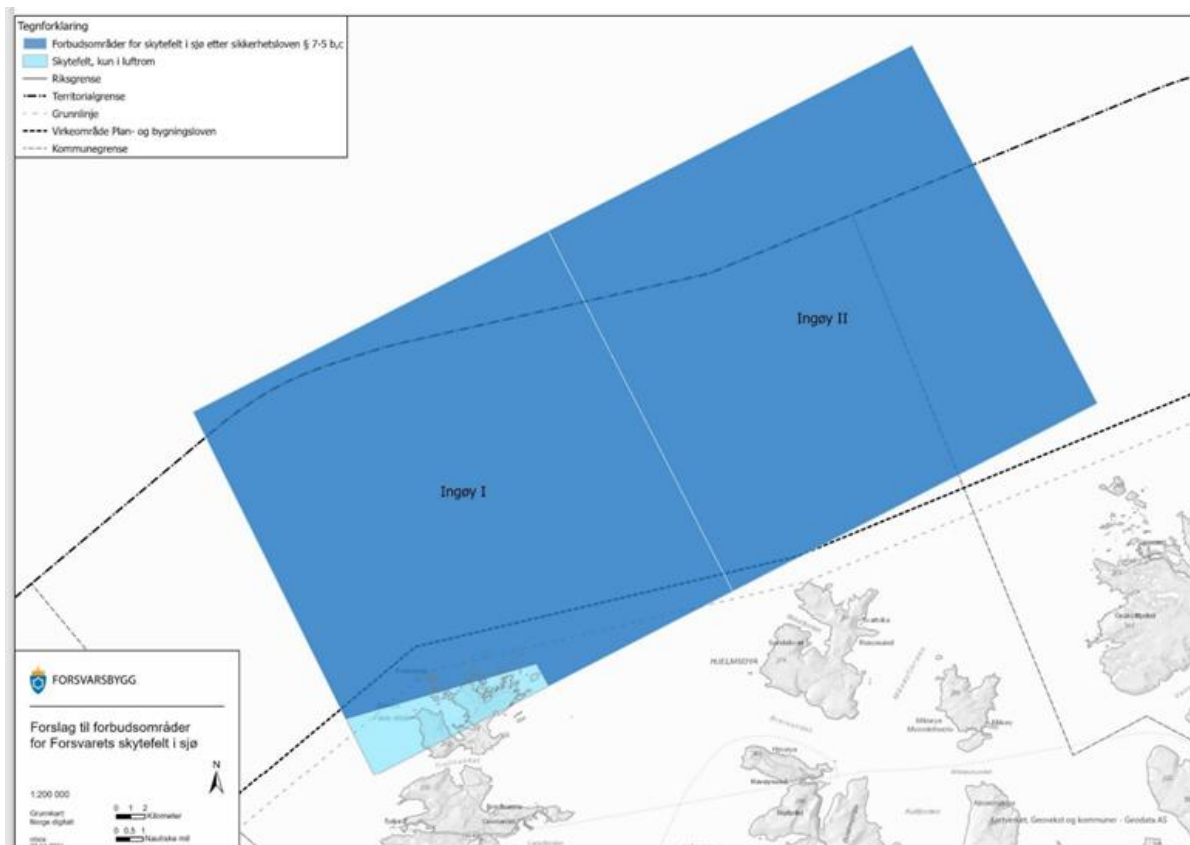
Følgende **kunnskapsgrunnlag** ble utarbeidet av kommunen ifm. revisjonsprosessen og legges til grunn for planarbeidet:

- Arealregnskap (Vedlegg 2)
- Barnetråkk (Vedlegg 3)
- Interesser i sjø – temakart (Vedlegg 4)
- Kartlegging av sjøsamiske fiskeplasser i Måsøy kommune (Vedlegg 5)

Det er også noen **pågående planer og prosesser** som er relevante for revisjonsarbeidet:

- Konesjonssøknad om bygging av Snefjord vindkraftverk (under behandling hos NVE).
- Forsvarets prosjekt: Etablering av nødvendige arealbruksmessige rammebetingelser for skytefelt i sjø.

Forsvarsdepartementet foreslår ny struktur for skytefelt i sjø som skal forankres i ny forskrift om skyte- og øvingsfelt i sjø. I Måsøy kommune foreslås 2 skytefelt «Ingøy I» og «Ingøy II» som berører store deler av Ingøy og sjøområdet rundt.



Figur 1. Forslag til skytefelt i Måsøy kommune.

Forskriften var på høring høsten 2021. Måsøy kommune kom med uttalelse i høringsperioden, der kommunen uttrykte sin bekymring for konsekvenser av nye skytefelt for lokal utvikling på Ingøy, fiskeri og naturmangfold.

Forskriften ligger til behandling hos Forsvarsdepartementet og er foreløpig ikke vedtatt. Måsøy kommune valgte å avvente å ta inn areal til skytefelt i sjø i planforslaget inntil endelig avklaring foreligger.

## 2. Planprosess

### 2.1 Oppstart og medvirkning

Det ble gjennomført et verksted med kommunestyret 03.09.20 for å informere om planarbeidet/planprosessen, diskutere mål og strategier og stimulere til aktiv politisk deltakelse i planprosessen.

Revisjon av arealdelen ble startet opp samtidig som revisjon av kommuneplanens samfunnsdel var i slutfasen. Arealdelen var derfor ett av temaene på medvirkningsmøtene ifm. revisjon av samfunnsdelen:

- Folkemøte i Havøysund, 28.09.20
- Medvirkningsmøte med næringslivet, 29.09.20
- Medvirkningsmøte med eldre, 06.10.20
- Medvirkningsmøte med barnehagebarn (Høtten barnehage), 07.10.20

- Medvirkningsmøter med ungdom i 9. og 10. klasse, 14.10.20
- Medvirkningsmøte med unge voksne 18.10.20

Innspill fra møtene som gjelder arealbruk ble brukt som en del av grunnlaget for planprogrammet og videre planarbeid.

Oppstart av revisjonen av arealdelen for Måsøy ble varslet desember 2020 samtidig med offentlig ettersyn av planprogrammet. Planprogrammet ble fastsatt i juni 2021.

Innspill ifm. oppstart av planarbeidet/offentlig ettersyn av planprogrammet er referert og kommentert/behandlet i vedlegg 1.

I løpet av sommeren 2020 ble det gjennomført befaringer på Rolvsøy, Ingøya, Måsøy, Snefjord og i Havøysund. I samme perioden ble det gjennomført kafémøter/folkemøter i Snefjord, Rolvsøy, Måsøy og Ingøy. Det ble også holdt et felles folkemøte for samfunnsdelen og arealdelen i Havøysund i september 2020. Formålet med møtene å informere om planarbeidet, samt å få tidlige innspill og signaler fra befolkningen.

## 2.2 Organisering av planarbeidet

Hennig Larsen Architects AS med underleverandør MWA AS er engasjert som plankonsulent for å bistå Måsøy kommune med revisjonen.

Planarbeidet har vært organisert som følger:

Organ	Sammensetning	Oppgaver
Arbeidsgruppe	Representanter fra kommunens teknisk avdeling og plankonsulent	Ansvar for planprosess og fremdrift Utarbeidelse av planforslaget med KU
Styringsgruppe	Politisk/administrativ ledelse	Prinsipielle avklaringer Vurdering av behovet for politisk orientering/behandling

Styringsgruppen har hatt 10 møter i løpet av planprosessen. Følgende temaer har vært diskutert i styringsgruppen:

- Planlegging av sjøareal gjennom arealdelen eller gjennom interkommunal kystsoneplan.
- Fornybar energi. Vindkraft og øvrige energikilder.
- Strategier for boligutvikling og boplikt.
- Fritidsbebyggelse.
- Arealbruk i sjø.
- Behov for næringsarealer.
- Politisk forankring og deltakelse i planarbeidet.
- Bruk av vedtatt kulturminneplan.
- Byggeskikk og estetikk.
- Vurdering av utbyggingsområder med bakgrunn i konsekvensutredningen.
- Alternativer for helikopterlandingsplass.

- Forberedelser til og oppfølging av planforum.

Andre relevante fagpersoner i kommunen og eksterne aktører/organisasjoner har vært involvert gjennom møter/dialog i planprosessen.

### **2.3 Samhandling med politisk nivå**

Fortløpende informasjon til det politiske nivå har foregått gjennom møter i styringsgruppen. Styringsgruppen har hatt ansvar for videreformidling av informasjon til den øvrige politikerguppen, blant annet gjennom deling av møtereferater.

Det er gjennomført 2 politiske verksteder, hhv. 03.09.20 og 18.05.21. I politiske verksteder er følgende temaer diskutert:

- Fortetting og optimalisering av allerede utbygde områder fremfor tilrettelegging for nye utbyggingsområder.
- Sammenheng mellom sosial infrastruktur (spesielt skole og barnehage) og boligbygging.
- Industrielle målsetninger/strategier (arealbehov og lokalisering).
- Arealbruk i sjø. Sameksistens mellom fiskeri og akvakultur.
- Mål for utvikling i distriktet
- Fritidsbebyggelse - hyttefelt vs. spredt bebyggelse, reelle behov og ønsket utvikling gitt føringen om gode rammer for reindrifta. Samt størrelse på fritidsbebyggelse
- Oppfølging av kulturminneplan.
- Byggeskikk.
- Områder for spredt bebyggelse.

Det er i tillegg avholdt 2 orienteringer i kommunestyret der status på planarbeidet og videre oppgaver ble gjennomgått. I tillegg ble planforslaget presentert for Hovedutvalget for teknisk, utvikling og miljø og i Kommunestyret i september 2022.

### **2.4 Planforum**

Planforum ble avholdt 8.september 2022. Referat fra planforumet er tilgjengelig på hjemmesiden til fylkeskommunen.

## **3. Dialog og medvirkning i planforslagsfasen**

### **3.1 Barn og unge**

Medvirkning fra barn og unge er en viktig del av planprosessen.

Møter ifm. samfunnsdelen som pågikk i oppstartsfasen av denne planprosessen ble aktivt brukt til å hente relevante innspill til revisjonen av arealdelen. Det ble blant annet uttrykt et klart ønske om motocrossbane fra ungdommen.

Det er gjennomført barnetråkkregistrering med skolen på Gunnarnes og i Havøysund som en del av kunnskapsgrunnlaget for planprosessen. I forbindelse med prosjektet «Kartlegging og

verdsetting av friluftslivsområder i Måsøy kommune» ble det også gjennomført medvirkning med ansatte og barn i Høtten barnehage. Begge kartleggingene utgjør en del av kunnskapsgrunnlaget til arealplanen og brukes i KU av nye utbyggingsområder. På bakgrunn av barnetråkk prosjektet er det i planforslaget avsatt grøntområde i strandsonen på Gunnarnes (Rolvsvøy), der det tillates enkle tiltak som fremmer friluftsliv og fysisk aktivitet. Rapporten om barnetråkkregistrering følger i vedlegg 3.

Det er avholdt to informasjonsmøter med kommunens barn- og unges representant.

I tillegg vil både planforslag og endelig vedtak av kommuneplanens arealdel behandles i ungdomsrådet.

### **3.2 Arealinteresser i sjø**

Kommunen har jobbet systematisk for å få god oversikt over behov og ønsker fra sjøbaserte næringer. Kommunen har etterstrebet god dialog gjennom møter med de ulike aktørene innen fiskeri, akvakultur og turistfiske, samt sjøsamiske interesser og fritidsfiskere. Målet med medvirkningen har vært å få oversikt over de ulike aktørenes arealbruk og behov, samt avdekke konflikter mellom næringene.

Kunnskapsgrunnlaget opparbeidet i løpet av planprosessen er oppsummert i temakartene i vedlegg 4.

#### **3.2.1 Akvakultur**

Det er per i dag 3 akvakultur aktører som har anlegg i Måsøy kommune: Cermaq, NRS og Grieg Seafood. Kommunen ønsker vekst i akvakultur næringen. Kommunen valgte derfor å hente inn innspill også fra aktører utenfor kommunen.

Det ble avholdt et felles møte med følgende akvakulturaktører 10.02.2021:

- Mowi
- NRS
- Lerøy
- Salmar
- Grieg Seafood
- Cermaq

I møtet ble det informert om kommunens arealplanprosess, fremdriftsplan og politiske ambisjoner angående akvakultur. Det ble også foretatt en gjennomgang av fiskeridirektoratets innspill til planprogrammet vedr. kartlagte hensyn i sjø (gyteområder, registrerte fiskeplasser osv.).

Kommunen ba aktørene komme med forslag til nye akvakulturområder og utvidelse av eksisterende lokaliteter. Innspillene er synliggjort i vedlegg 4 (samtlige kartblad).

#### **3.2.2 Fiskeri**

Målet med medvirkningen fra fiskerinæringen har vært å avklare næringens arealbruk og behov, samt avdekke eventuelle konflikter i forhold til innkomne akvakulturinnspill. Næringens arealbruk er kartlagt gjennom Fiskeridirektoratets database, og brukes i

arealplanleggingen som kunnskapsgrunnlag. Kommunen har i medvirkningen også etterspurt fiskerlagenes kommentarer til disse dataene, tilbakemeldinger på eventuelle mangler og feil.

Kommunen har vært i kontakt med Havøysund Fiskarlag, Fiskerlaget Nord, Hammerfest Fiskarlag og Norges Kystfiskarlag v/Vest-Finnmark kystfiskarlag som representerer sjarkflåten og den lokale fiskeren.

Havøysund Fiskarlag er per i dag ikke aktivt. Kommunen har heller ikke lyktes med å innhente synspunkter fra Hammerfest Fiskarlag og Fiskerlaget Nord.

Vest-Finnmark kystfiskarlag deltok i møte med kommunen 12.05.2021. I møtet ble det informert om planprosessen, opplegg for medvirkning, foreliggende kystdata fra fiskeridirektoratet, samt innkomne akvakulturinnspill. Norges Kystfiskarlag v/Vest-Finnmark Kystfiskarlag kom med et generelt innspill til planarbeidet i etterkant av møtet, der de forutsetter at det gjennomføres nødvendige konsekvensutredninger for marine ressurser og fiskeri, herunder fiske- og gyteområder. De mener det er naturlig at Fiskeridirektoratets database for kystnære fiskeridata gjennomgås og oppdateres i forbindelse med planarbeidet, og at det i denne prosessen opprettes bred dialog med lokale fiskere gjennom informasjonsmøter.

Siden det ikke kom frem noen konkrete arealrelaterte innspill fra fiskerinæringen i planforslagsfasen, er data fra fiskeridirektoratets database lagt til grunn for KU av ny arealbruk i sjø. Data er synliggjort i vedlegg 4 (kartblad 04).

### **3.2.3 Turist- og fritidsfiske**

Kommunen har hatt dialog med totalt 6 aktører - Claudines gjestehus, Myrfjord sjøhus, Tufjord brygge, Tøpfer sjøhus, Ingøy sjøhus og Nordic Seeangling, hvorav 3 har kommet med konkrete innspill.

De ble avholdt møter med Claudines gjestehus, Myrfjord sjøhus og Tufjord brygge.

Innspillene fra næringen er synliggjort i vedlegg 4 (kartblad 09).

### **3.2.4 Sjøsamiske fiskeplasser**

I sjøarealet til Måsøy kommune gjelder retten til fiske som er nedfelt i Deltakerlovens §21 med bakgrunn i sjøsamiske tradisjoner. I tillegg er deler av kommunens sjøareal Sametingets virkeområder for tilskudd til næringsutvikling (STN-områder).

Som beskrevet i planprogrammet, har kommunen hatt som mål å imøtekomme krav i PBL § 3-1, sametingets veileder, samt KU-forskriften § 17, som sier at informasjon om viktige forhold skal innhentes der det mangler. I arbeidet med kartlegging av arealinteresser i sjø, har kommunen derfor hatt dialog med sametinget og BIVDU (sjøsamisk interesseorganisasjon).

BIVDU kom med uttalelse om oppdrett i nordområdene 10.05.2021. Ved arealdisponering av områder i sjø til annet enn fiske, ivaretar BIVDU ut fra sine vedtekter fiskeinteressene i sjøsamiske områder. BIVDU ser det som viktig at oppdrettsnæringen utvikler en miljøvennlig næring som tar hensyn til det tradisjonelle fisket og bevarer det biologiske mangfoldet på kysten og i fjordene. BIVDU mener at oppdrettsanleggene ikke skal plasseres i gyte- og beiteområder for fisk og skal ikke være hinder for fiske til matauke og/eller tradisjonelt fiske.

Anleggene skal i tillegg drives uten utslipp, både mht. rømming, smitte, organisk avfall og kjemiske utslipp.

BIVDU deltok i møte med kommunen den 12.05.2021. Gjennom dialog med forvaltningen, interesseorganisasjoner og øvrige kunnskapsmiljøer har det kommet frem at det i Finnmark er foretatt lite, nærmest ingen kartlegging av tradisjonelt sjøsamisk fiske. Etter avklaring med sametinget ble det vurdert at de sjøsamiske fiskeplassene burde kartlegges, og at kommunen burde ta kartleggingen i egen regi.

Kommunen gjennomførte kartlegging av sjøsamiske fiskeriinteresser med egne ressurser i mai 2021. Rapporten følger i vedlegg 5.

Informasjon som er relevant for vurdering av sjøsamiske fiskeriinteresser er synliggjort i vedlegg 4 (kartblad 07).

### **3.3 Reindrift**

I arbeidet med kommuneplanens arealdel har medvirkning og dialog med reindriften vært et prioritert tema.

Fastlandsdelen av Måsøy kommune inngår i Reinbeitedistrikt 16. Distriktet ble varslet ifm. oppstart av planarbeidet/høring av planprogrammet.

Distrikt 16 er oppdelt i mange siidaer. Følgende siidaer ligger helt eller delvis innenfor Måsøy kommune:

- Ravdol siida (den nordlige halvdel)
- Jáhkenjárgga siida
- Marbolon siida (var tidligere 2 siidaer Boalotnjarga og Marrenjarga)
- Skuohtanjarga (en mindre del av siidaen langs kommunegrensen i øst)
- Mahkaravju (en mindre del av siidaen på Stikkelvågshalvøya)

Det aller meste av inngrep/utbyggingsområder, både eksisterende og planlagte, ligger innenfor Jáhkenjárgga og Marbolon siidaene. Ravdol siida er også berørt, men i mye mindre grad. Skuohtanjarga og Mahkaravju siidaene er svært lite berørt/uberørt, det planlegges ingen nye tiltak i disse områdene. Ut fra dette har kommunen lagt vekt på dialog med de berørte siidaene.

Det har vært gjennomført møter med:

- Ravdol siida i Havøysund 13.08.21.
- Marbolon siida i Havøysund 19.08.21 og 10.08.22.
- Jáhkenjárgga siida i Havøysund 01.06.21 og 27.08.21. Siidaen kom også med skriftlig innspill etter møtet 27.08.21.

Møtene ble dokumentert med referat. Det redegjøres for innspill/tilbakemeldinger på planforslaget fra siidaene i punktene under.

#### **3.3.1 Ravdol**

Ravdol siida har beiteareal i den sørligste delen av Måsøy kommune, fra like nord for Lillefjord til kommunegrensen mot Hammerfest kommune.

### **Innspill fra siidaen:**

Ravdol siida er positiv til at tettstedsformålet i og rundt Lillefjord var endret til mer realistiske avgrensninger, og derav redusert noe.

Siidaen har ingen innvendinger mot kommunens forslag om parkeringsplass ved «Måsøy-løva», langs FV 889 (SPA202).

### **3.3.2 Marbolon**

Marbolon er den største siidaen som har beiteareal nord for Krokeldalen.

#### **Innspill fra siidaen på/etter møtet 19.08.21:**

##### Råstoffutvinning i Selvika (BRU108)

Konflikt med trekklei. Om det blir fremtidig råstoffutvinning i Selvika vil dette forstyrre reinen. Selvikdalen er en naturlig nedfart fra fjellet mot kysten. Det er ulendt terreng i området og en del aktivitet langs fv. 889. Aktivitet i BRU 108 vil ytterligere vanskeliggjøre vandring i trekkleien som leder til Selvika.

##### Eiterfjorden sør (BN205)

Dagens regulerte, og foreslått fremtidig utvidelse av næringsareal i Eiterfjorden sør er i konflikt med trekklei for rein (Eiterfjorden-Nipen). Passasjen for reinen er i dag smal. Reinen kommer fra øst for veien, krysser fv. 889 og trekker langs kraftlinjen mot fjorden. Næringsaktivitet i dette området vil sette mer press på en allerede smal passasje.

##### Utvidelse av næringsareal på Hågensen neset (BN104/204)

All utbygging øker den totale belastningen på beitearealene. Det er allikevel bedre at nye utbyggingsområde holdes tett til der det allerede er aktivitet. Hågensen neset vil eksempelvis være et bedre alternativ enn Eiterfjord sør.

##### Vest for Havøysundbrua (BA203)

Siidaen ønsker ikke utbygging her. Det er allikevel positivt at utvidelser skjer i nærheten av det som allerede er bygd. Dette er bedre enn inngrep i avsidesliggende og uberørte områder.

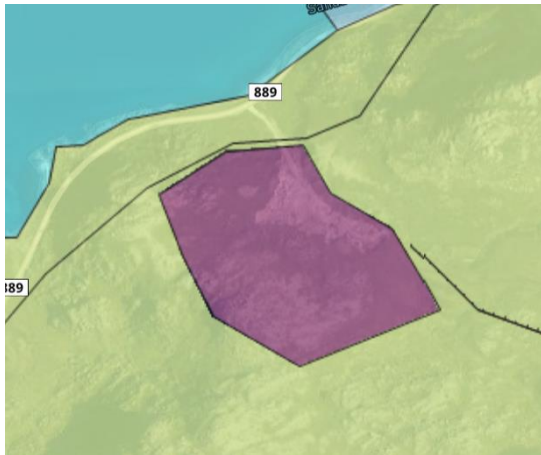
##### Utvidelse av hyttefelt i Krokeldalen (BFR201)

Siidaleder hadde ingen kommentar til det forslaget på nåværende tidspunkt, og ønsket å diskutere dette med styret i siidaen før en uttalelse. Uttalelsen vil bli kommunisert når planforslaget er på høring

#### **Kommunens vurderinger:**

Området for råstoffutvinning i Selvika (BRU108) er blitt betydelig redusert ift. gjeldende arealdel. Foreslått området inneholder i stor grad arealet som allerede er preget av inngrep ifm. tidligere masseuttak. Det legges ikke opp til kontinuerlig drift eller vesentlig utvidelse av dagens masseuttak. Området sikres til ev. sporadiske uttak ifm. vegutbedring o.l.





Figur 2 Arealavsetning i gjeldende arealdel

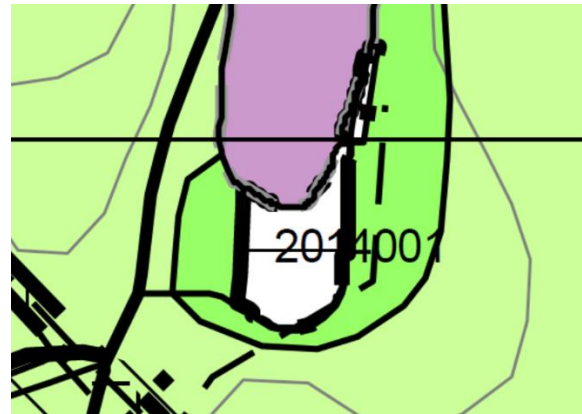


Figur 3 Arealavsetning i planforslaget

Det regulerte området i Eitefjorden var tiltenkt etablering av smoltanlegg, men er ikke realisert/utbygd per i dag. Reguleringsplanen videreføres. Utvidelsesområdet rundt reguleringsplanen tas ut av planforslaget av hensyn til reindrift. Behovet for utvidelse må ev. vurderes på nytt ved neste revisjon av arealdelen.



Figur 4 Arealavsetning før medvirkning



Figur 5 Arealavsetning etter medvirkning

### Innspill fra siidaen på møtet 10.08.22:

Siidaen ble invitert til å gi innspill på utvidelse av næringsarealet på/ved Hågensen neset ift. forrige møte 19.08.21:



Figur 6 Tidligere situasjon (presentert på møtet 19.08.21)



Figur 7 Ny situasjon (ligger i dagens planforslag)

Nipen er et viktig beiteområde for ungdyr og okser. Norddelen av Nipen, deriblant Hågensen neset, blir tidlig bart om våren og er generelt mer frodig enn fjellområdene.

Utbygging på/ved Hågensen neset kan forringe beitekvalitet/trivsel på hele Nipen området.

I dag finnes det utfordringer med rein som går over til øya (varmen/utforming av rekkverket langs veien bidrar til dette) og rein som faller over skrenten ved Sukkertoppen. Det siste kan skyldes økt trafikk til området (perleturer til Sukkertoppen).

Siidaen er bekymret for at disse utfordringene kan forsterkes ved utbygging på/ved Hågensen neset.

### 3.3.3 Jáhkenjárgga

Jáhkenjárgga siida har beiteareal mellom Lillefjord og Krokeldalen.

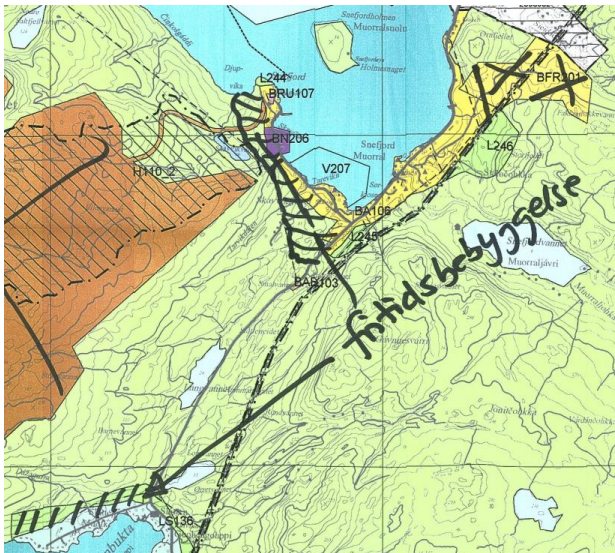
#### Innspill fra siidaen:

##### Vindpark

Jáhkenjárgga siida er imot etablering av en vindmøllepark på Snefjord halvøya. Det avsatte området er hovedområdet for kalving. Beitearealet som er tilgjengelig for siidaen per i dag vurderes allerede som minimal for lønnsom reindrift. Siidaen mener at areal- og reintallreduksjon som følge av vindparken vil gjøre det umulig for siidaen å leve av reindrift. Dersom Måsøy kommune tilrettelegger for utbygging, krever siidaen at de får alternativt beiteareal, for eksempel på Rolvsøy.

##### Hyttefelt

Kommunen ønsker å tilrettelegge for en utvidelse av det eksisterende hytteområdet i Krokeldalen mot sør (BFR 201) som et alternativ til avsatt hyttefelt i Gurboš område (BFR202). Foreslått areal i Krokeldalen deles mellom Jáhkenjárgga og Marbolon siida.



Figur 8 Forslag til fritidsbebyggelse fra Jáhkenjárgga siida

Gurboš er en viktig trekkei for rein. Det finnes ikke alternative trekkeier her, så dette området må ikke bygges ut. Siidaen ønsker heller ikke mer bygging i Krokeldalen. Dette er beiteområde for bukker, og det er allerede i dag er mye forstyrrelser her.

Siidaen foreslår heller å utvide dagens bebyggelse i Snefjord bygd, Slotten bygd og i Krokeldalen med flere hyttetomter og ikke etablere på nye områder som vil redusere beiteareal. Forslag til alternative hytteområder vises på skissen til venstre med skravur.

##### LNFR spredt

På bakgrunn av generell knapphet på beiteareal er det ikke ønskelig med mer bolig- og fritidsbebyggelse i LNFR spredt områder. Det stilles spørsmål for behov for spredt områder i

Burstad. Det er spesielt uheldig med nytt spredt område vis-a-vis Latter. Det kommer til å stenge en viktig trekklei for rein.

Reduksjon av LNFR spredt områder vil ha liten positiv virkning, fordi dette er stort sett fjellområder med minimal beite.

### Akvakultur

Siidaen har ikke selv interesser i sjø, men ønsker å støtte fiskenæringen i at det ikke må etableres/utvides akvakulturanlegg der det vil berøre fiskenæringen.

### **Kommunens vurderinger:**

Vindparken er resultatet av kommunens satsing på fornybar energi som er forankret i kommuneplanens samfunnsdel. Kommunen ønsker å tilrettelegge for vindkraft i arealdelen, og Snefjord halvøya vurderes som det mest realistiske området.

Kommunen kjenner til at Gurboš er viktig for reindrift og legger derfor Krokeldalen sør som et alternativ. Dette området er populært for hyttebygging. Det er få tomter igjen i det eksisterende hyttefeltet, og lite fortettingspotensial. Vurdering av alternative hytteområder:

- I Slåtten vil hyttefeltet ligge på oversiden av eksisterende spredt bebyggelse som ligger på privat eiendom og vil kunne stenge for tilgang til sjø. Kraftlinje går midt gjennom området, og det er noe myr/våtmark, noe som legger begrensning på arealutnyttelse.
- Området på Seiberg oppfor Snefjord inneholder mye myr og våtmark, som vil legge begrensning på arealutnyttelse.
- En ulempe med begge alternativene er også at skuterløypene her stenger mye tidligere enn i Krokeldalen.

På bakgrunn av innspillene fra siidaen, har kommunen gjort følgende endringer i planforslaget:

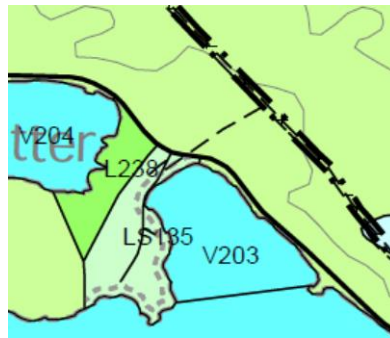
#### **Endring**

Nytt område for spredt bebyggelse vis-a-vis Latter (LS210) tas ut av planforslaget

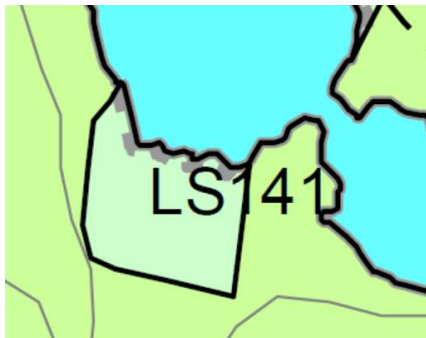
#### **Plankartet før medvirkning**



#### **Plankartet etter medvirkning**



Spedt område Burstad sør reduseres. Det tillates kun gjenoppbygging av tidligere fritidsbolig.



Figur 9 Endringer i områdene Later og Burstad som følge av medvirkning

### **3.4 Måsøy Næring og Havn**

Måsøy Næring og Havn (NMH) har funksjonen som kommunens næringsavdeling og havnemyndighet. De har en viktig innsikt i kommunens næringsliv og havnerelaterte behov, og har vært en viktig samarbeidspartner i planprosessen. Det er avholdt to møter med Måsøy Næring og Havn, 17.09.2020 og 15.04.2021, samt fortløpende dialog og avklaringer. I møtene er flere problemstillinger blitt diskutert, blant annet status på tiltakene i Havneplan og havnerelaterte innspill fra sektormyndighetene.

MNH har kommet med flere konkrete innspill til planforslaget, på bakgrunn av både egen erfaring og dialog med næringslivet:

- Utvidelse av reguleringsplan i Hallvika.  
Det er et generelt behov for store bakarealer i forbindelse med kai. Det er det som etterspørres av aktørene. Det er også behov for dypvannskai (mist 10 meter dybde) for å ta imot større fartøy. Hallvika har både potensiale for utvidelse av bakareal og for etablering av dypvannskai. Det vurderes å utvide eksisterende reguleringsplan for området. Planforslaget tilrettelegger for dette.
- Nytt industri- og havneområde på Hågensen neset.  
Størrelsen på området, god dybde i havnebassenget (potensiale for havn) og lokalisering i forhold til Havøysund sentrum, gjør området spesielt gunstig for utvikling av større næringsvirksomhet. I samarbeid med MNH er eksisterende arealformål på land, næringsvirksomhet, utvidet. Det avsettes også til havneformål i sjø som inkluderer mulighet for etablering av molo mot nord.
- Fremtidig Havneområde i Skavvika i Snefjord.  
Det er en del aktivitet i området. MNH ser mulighet for etablering av kai til støtte for næringsutvikling i området. Det er relativt gode havneforhold med god dybde og relativt skjermet. MNH ønsker også at masseuttaket i nåværende plan videreføres. Et større område både på land og i sjø avsettes til næringsformål for videre utvikling.
- Arealer for deponering av overskuddsmasser.  
MNH ønsker å sikre mulighet for deponering av overskuddsmasser i sjø. Det er avsatt område for dette i Eiterfjord etter forslag fra MNH.
- Nærings- og havneareal på Ingøy, på nordsiden av fiskebruket
- Havne- og trafikkareal på Ingøy, Rolvsøy (Tufjord og Gunnarnes) og Måsøy
- Areal til mindre energianlegg på Gunnarnes og på Ingøy (Kurishøgda og Grønnmoa)
- Akvakulturområde i Mafjord (Ingøy) forbeholdt lavtrofiske arter

### **3.5 Finnmark Kraft**

Kommunen har et klart mål i samfunnsdelen om å avsette arealer til ytterligere satsing innen fornybar energi, herunder vindkraft. På bakgrunn av dette har kommunen hatt dialog med Finnmark Kraft mht. nye områder for vindkraft. FK har en konsesjonssøknad som ligger til

behandling hos NVE om vindkraftanlegg på Snefjord halvøya. FK har også jobbet de siste årene med kartlegging av Vilgesrassa som mulig område for vindkraft.

Kommunen og Finnmark Kraft hadde møte 17.06.21, samt fortløpende kommunikasjon underveis i planprosessen. Ut fra en helhetsvurdering har FK spilt inn å avsette arealet på Snefjord halvøya til vindkraft i arealdelen. Avgrensningen ble noe justert ift. det omsøkte området etter ønske fra FK.

Det forutsettes at området må reguleres etter PBL før det kan tas i bruk. Det ligger et nedslagsfelt for drikkevann innenfor det avsatte vindkraft området som inneholder vannforsyningen til Snefjord. Det legges derfor et krav om at det må etableres alternativ vannforsyning til bygda før området kan tas i bruk. Dette må avklares i reguleringsplanen.

### **3.6 Finnmarkseiendommen**

Kommunen har hatt fortløpende dialog med Finnmarkseiendommen i planprosessen vedr. eiendomsforhold/eiendomsgrenser, masseuttak mm.

### **3.7 Landbruksmyndighet**

Kommunen har hatt fortløpende dialog med det interkommunale landbrukskontoret for kommunene Hammerfest, Hasvik og Måsøy, lokalisert i Hammerfest.

Det opprinnelige forslaget til arealdisponering på områdene Gunnarnes, Tufjord og Ingøy ble redusert/endret som følge av dialogen.

### **3.8 Kystverket**

Flere foreslåtte områder for akvakultur ble diskutert med Kystverket for å avdekke mulige utfordringer mht. sjøsikkerhet mm.

Som følge av dialogen ble foreslått akvakultur område ved Værbukta tatt ut av planforslaget.

## **4. Vurderinger og beskrivelse av planforslaget**

Nedenfor redegjøres det for hovedtemaene/problemstillingene som ble vurdert i planarbeidet, samt

### **4.1 Boligformål**

#### **4.1.1 Boligstrategi**

Befolkningsutviklingen i kommunen er negativ, og det er lite sannsynlig at dette vil endre seg betraktelig fremover. Det er en generelt lav utbyggingspress i kommunen, både i distriktet og i tettstedene. Boligbehovet fremover på bakgrunn av folketallsframskrivninger vurderes også som relativt lavt. Sammensetning av boliger i kommunen er imidlertid ikke optimal. Antall seniorer øker, men få eneboliger frigjøres til nye husstander på grunn av mangel på leiligheter. Kommunen har derfor behov for mindre boliger i sentrale områder.

Boligstrategi ble diskutert og forankret i styringsgruppen tidlig i planprosessen. Hovedstrategien er at fremtidig boligbygging skal primært konsentreres til eksisterende bebyggelse i boligfeltene og i sentrum av Havøysund gjennom fortetting. Det bør også pekes på mindre områder til boligformål i Havøysund som kan tildeles private utbyggere ved behov, gjerne for oppføring av rekkehus/mindre boliger. Det vurderes som lite realistisk mht. økonomi å avsette nye store boligområder som krever betydelige investeringer i infrastruktur.

I distriktene skal boligutviklingen foregå med hensyn til kommunens driftskostnader. Det innebærer at nye boliger i hovedsak konsentreres til tettstedene og i tilknytning til eksisterende infrastruktur. Denne strategien ivaretar også overordnede føringer om samordnet areal- og transportplanlegging og reduksjon av klimagassutslipp.

#### **4.1.2 Havøysund**

Vurderingene er gjort på bakgrunn av arealregnskap, se vedlegg 2.

I gjeldende kommunedelplan for Havøysund er det avsatt følgende boligområder som per i dag ikke er realisert:

- boligområde nord for Storvannet (B1) – mulighet for ca. 90 boenheter. Området er avsatt med plankrav.
- spredt boligbygging på det store området øst for dalen (L3) med 10 boenheter, uten plankrav
- mindre boligområde i Hallvika (B6) – 5-7 boenheter, uten plankrav

Det er ca.20 regulerte boligtomter som ikke er bebygde. I tillegg ligger det noe uutnyttet boligpotensial innenfor sentrumsområdet.

På bakgrunn av kommunens boligstrategi ble det besluttet å ikke avsette nye store boligområder. Boligområde B101 avsatt i gjeldende arealdel videreføres imidlertid som fremtidig boligreserve.

Mulighet for spredt boligbebyggelse vurderes som lite realistisk og lite fremtidsrettet. Området for spredt boligbygging L3 fjernes.

Hallvika er et satsingsområde for fiskeribasert næring/industri med utgangspunkt i det nye regulerte industriområdet. Det er planlagt bygging av ny molo og utbedring av innseilingen i samarbeid med Kystverket. Det ble vurdert å utvide eksisterende boligområde, men det ble konkludert at det er lite fremtidsrettet å tilrettelegge for nye boliger i dette området pga. nærhet til industriområde og allerede utfordrende trafikksituasjon.

Det avsettes følgende mindre fremtidige boligområder i tilknytning til eksisterende infrastruktur som er relativt enkle å opparbeide og som kan tildeles private aktører ved behov:

- B201 sør for Storvannet
- B202 på sørsiden av Skytterveien

Det vurderes ellers som viktig å få utnyttet fortettingspotensial innenfor regulerte boligområder og sentrumsområdet. Dette må følges opp ifm. revisjon av gjeldende reguleringsplaner.

Det vurderes at planforslaget sikrer god boligdekning i kommunens sentrale områder både på kort og lang sikt.

### **4.1.3 Distriktet**

I gjeldende arealdel er veldig store områder avsatt til spredt bebyggelse, der også boliger tillates. I tillegg kan det bygges boliger innenfor tettstedsområder (bygdesentre). Iht. arealregnskapet anslås gjenstående potensial for boligbebyggelse i distriktet iht. gjeldende arealdel til 60-70 enheter. Det er imidlertid vanskelig å komme frem til et nøyaktig antall, fordi boligandel i flerbruksområder ikke er spesifisert.

På bakgrunn av kommunens boligstrategi reduseres mulighet for spredt boligbebyggelse i planforslaget betraktelig ift. gjeldende plan. Mulighet for boligbygging begrenses i stor grad til tettstedene. Det tillates imidlertid spredt boligbygging inntil tettstedene i områder med eksisterende infrastruktur. Vedlegg 3 til bestemmelser angir antall nye enheter som tillates i hvert enkelt område, samt avstand til sjø på hvert område. Selv om muligheter for boligbygging i distriktet reduseres, vurderes boligdekning i planforslaget som tilstrekkelig ut fra behovet/etterspørselen.

### **4.1.4 Boligsosiale behov**

Kommunen har fast bosetting flere plasser i distriktet. Lange avstander og begrensede ressurser gjør det utfordrende å ivareta de som har behov for hjelp og omsorg der de bor. Det er derfor lagt opp til at innbyggere relokaliseres til Havøysund når de ikke lenger kan bo hjemme.

Kommunen har i dag 33 omsorgsboliger som dekker behov innen eldreomsorg og psykiatri. Boligene er lokalisert sentralt, i Søndregata vest for fotballbanen. Kommunen bygger nå 5 nye boenheter ifm. nytt legekontor, også i Søndregata, nr.1. Boligene bygges med tilskudd fra Husbanken. Kommunen vurderer at de nye boligene vil dekke fremtidige boligsosiale behov i lang tid fremover.

I tillegg har kommunen 24 ledige plasser på sykehjemmet som utgjør god fremtidig kapasitet.

Samtlige kommunale boliger ligger innenfor regulerte områder, slik at det ikke er behov for å avsette nye arealer til boligsosiale behov i arealdelen.

## **4.2 Fritidsbebyggelse**

### **4.2.1 Strategi for fritidsbebyggelse**

Kommunen vurderer generelt muligheter for hyttebygging som en viktig kvalitet og trivselsfaktor for kommunens innbyggere.

Det er etterspørsel etter hyttetomter langs fylkesveien. Disse områdene er lett tilgjengelig med bil, og har tilgang både til sjøen og fjellet, samt skuterløyper. Med Krokeldalen som nesten er utbygd, ønsker kommunen å tilrettelegge for et nytt hyttefelt i arealdelen på strekningen Bakfjord – kommunegrensen mot Hammerfest.

Mulighet for spredt fritidsbebyggelse skal videreføres fra gjeldende arealdel, men områdene skal vurderes på nytt mht. avgrensning, antall nye enheter og byggegrense mot sjø. Nye områder for spredt bebyggelse foreslås ved behov.

#### 4.2.2 Hyttefelt

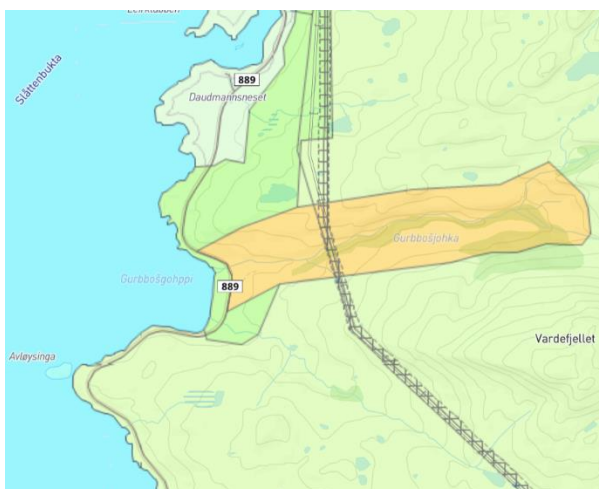
Det finnes i dag 2 hyttefelt i kommunen: Hamnedalen hyttefelt innerst i Ryggefjorden, rundt Hamnevannet, og Krokeldalen hyttefelt i Snefjord. I Hamnedalen hyttefelt er det 7-8 ledige tomter. Det går hurtigbåt dit om sommeren, men dette vil sannsynligvis opphøre.

Krokeldalen feltet er nesten utbygd (2-3 tomter ledig). Det er tilrettelagt med parkering og felles garasjer ved hovedveien.

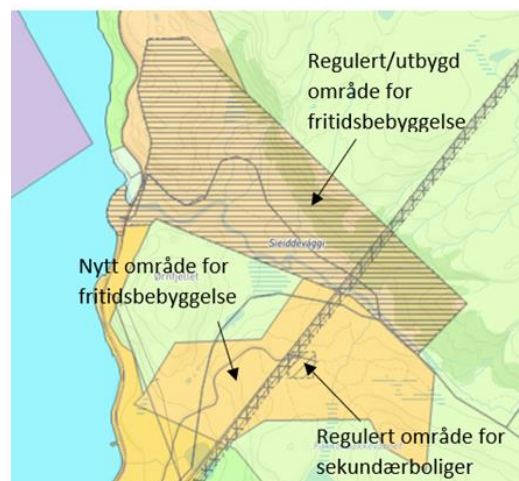
Kommunen ønsker å tilrettelegge for et nytt hyttefelt i arealdelen på strekningen Bakfjord – kommunegrensen mot Hammerfest på grunn av etterspørsel etter hyttetomter i dette området.

Det er avsatt et hyttefelt i gjeldende kommuneplanens arealdel, i Gurboš område, som ikke er realisert. Kommunen er blitt gjort oppmerksom på at dette området er svært viktig for reindrift. Gurboš dalen er smal, og er den eneste mulige trekklei for rein i dette området. Området er også uberørt per i dag. Kommunen ønsker derfor å foreslå et alternativt område for hyttefelt som har mindre negative konsekvenser for reindrift.

Siden Krokeldalen er attraktiv for hyttebygging, foreslår kommunen å utvide feltet mot sør og utnytte eksisterende veg som går opp til reindriftshyttene. Hvis dette området blir avsatt til fritidsbebyggelse, kan området i Gurboš dalen tas ut og omdefineres til LNFR.



Figur 10 Området avsatt til fritidsbebyggelse i Gurboš dalen



Figur 11 Forslag til et alternativt område for fritidsbebyggelse sør for Krokeldalen

Innenfor det nye området avsatt til hyttefelt ligger en reguleringsplan som tilrettelegger for 5 sekundærboliger tilknyttet reindrift. Det regulerte området er ubebygd, men det er bygd 2 reindriftsboliger utenfor det regulerte området. Det regulerte området videreføres i form av bestemmelsesområde, der det tillates å oppføre 2 nye enheter. Dette området må avklares nærmere ifm. regulering av det nye hyttefeltet og forutsettes å inngå i den nye reguleringsplanen.

Området til fritidsbebyggelse i Gurboš dalen beholdes i planforslaget inntil videre. Det blir tatt ut/omdefinert til LNFR før planvedtak, hvis forslaget om hyttefelt i Krokeldalen består.

#### 4.2.3 Spredt fritidsbebyggelse

I gjeldende arealdel er veldig store områder avsatt til spredt bebyggelse, der fritidsboliger tillates. I tillegg kan det bygges fritidsboliger innenfor tettstedsområder (bygdesentre). Iht. arealregnskapet anslås gjenstående potensial for fritidsbebyggelse i distriktet iht. gjeldende



arealdel til ca.130 enheter. Det er imidlertid vanskelig å komme frem til et nøyaktig antall, fordi andel av fritidsboliger i flerbruksområder ikke er spesifisert.

Planforslaget åpner for fritidsboliger på de aller fleste “spredt” områder. Det tilrettelegges også for annen bebyggelse på samtlige “spredt” områder. Annen bebyggelse omfatter alt som ikke defineres som bolig eller fritidsbolig, dvs. både næringsbebyggelse, tjenesteyting, infrastrukturrelatert bebyggelse mm.

Avgrensning av områdene for spredt bebyggelse ble vurdert i planarbeidet ut fra følgende forhold:

- Naturfare (skred og flom)
- Viktige områder for naturmangfold, herunder myr- og våtmarksområder
- Viktige områder for friluftsliv
- Viktige områder for landbruk
- Viktige områder for reindrift
- Terreng/egnethet for bygging

Det ble også tatt hensyn til etterspørsel/interesse for bygging i de forskjellige områdene på bakgrunn av dispensasjonshistorikk mm.

Etter gjennomgang av gjeldende “spredt” områder ut fra nevnte forhold, ble de fleste områder redusert. Ved reduksjon av områdene ble det tatt hensyn til at grunneiere beholder utbyggingsmulighet på sin eiendom, så langt det var mulig. Det ble også vektlagt å beholde utbyggingsareal på FeFo eiendommer for å sikre byggemuligheter for alle.

Det foreslås i tillegg 11 nye områder for spredt bebyggelse. Flere av disse var avsatt til tettstedsområder i gjeldende arealdel, mens noen var LNF i gjeldende arealdel.

Vedlegg 3 til bestemmelsene angir antall nye enheter som tillates i hvert enkelt område, samt avstand til sjø på hvert område.

Det vurderes at planforslaget sikrer god kapasitet på fritidsboliger samtidig som lokalisering av nye fritidsboliger er bedre tilpasset mht. etterspørsel, risiko og sårbarhet, naturmangfold og friluftsliv.

### **4.3 Næring**

Primærnæringene (sjømat) og industri (maritimt rettet) står sterkt i Måsøy kommune og danner et godt utgangspunkt for å skape nye typer arbeidsplasser og bedrifter basert på lokale fortrinn og beslektede muligheter. Arbeidsplasser er generelt en viktig drivkraft i små samfunn, og det er viktig å skape flere nye arbeidsplasser for å snu negativ folketallsutvikling i kommunen.

Overordnet arealstrategi satser på sjømat produksjon, maritime virksomheter og fornybar energi. Samfunnsdelen peker for behov for mer næringsareal, skjermet fra storhavet og utenfor Havøysund sentrum. Den sier også at Hallvika skal videreutvikles med ny molo, dypvannskai og industriareal.

Arealregnskapet viser at næringsarealene i Måsøy kommune er små og fragmenterte. Det finnes noe fortettingspotensial, men det er ingen rom for større industrisatsinger. For å

imøtekomme kommunens ambisjoner innen næringsutvikling må det avsettes store og sammenhengende arealer til næring og industri.

Kommunen mangler også en dypvannskai, noe som er svært begrensende for utvikling av maritime næringer.

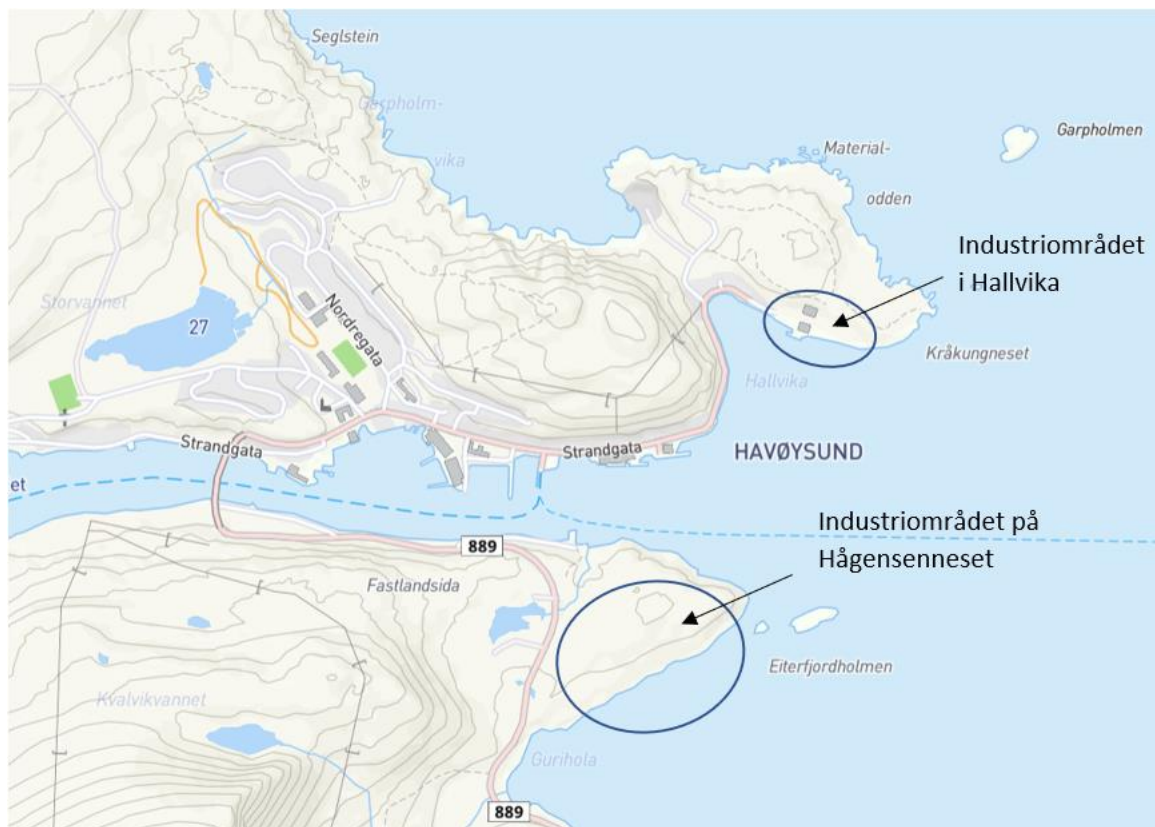
Hallvika fiskerihavn har vært kommunens satsingsområde de siste 15 årene. Det ble utarbeidet reguleringsplan for Hallvika industriområde som ble vedtatt i 2011. Utvikling av området er knyttet til Kystverkets planer om en ny molo i øst og utdyping av innseilingen, noe som skulle gi mulighet for bygging av dypvannskai. Tiltakene ble imidlertid ikke tatt med i Nasjonal transportplan, noe som har skapt usikkerhet rundt prosjektet.

Industriområdet i Hallvika er godt egnet for sjørettet/fiskerirelatert næringsvirksomhet. Områdets beliggenhet i enden av fylkesveien er imidlertid ugunstig, siden all trafikk må gå gjennom sentrum og boligområdet i Hallvika, der husene ligger svært nært til veien. Området bør derfor utvikles med vekt på sjøverts ferdsel til og fra for å begrense biltrafikk gjennom sentrum og boligområdet.

Det er et mål at fiskerirelatert virksomhet spredt langs sjøfronten i Havøysund kan i stor grad samles i Hallvika området for å frigjøre sjønært areal sentrum til annen bebyggelse og allmenn bruk. Planforslaget tilrettelegger for bygging av molo og noe utvidelse av næringsarealet.

Kommunen har ambisjoner og industriutvikling og ønsker å ha store næringsarealer tilgjengelig til for eksempel hydrogenproduksjon. Det kan også være aktuelt med andre arealkrevende industrielle etableringer. Kommunen mottok eksempelvis en invitasjon/forespørsel fra Horisont Energi og ST1 om mulighet for etablering av en ammoniakkfabrikk i Måsøy kommune. Anslått arealbehov er opptil 1 km<sup>2</sup>. Kommunen har ikke mulighet til å tilby areal til denne type etableringer i dag.

Hågensen neset ved fylkesveien på fastlandet fremstår som en meget gunstig lokalisering for fremtidig næringsvirksomhet. Det er mye tilgjengelig masse og areal, nærhet til fylkesvei og relativ nærhet til sentrum. Samtidig er området skjermet fra sentrum, noe som er gunstig mht. ev. støy og visuell virkning. Det er også en viktig fordel at trafikken til og fra området ikke trenger å gå gjennom sentrum eller boligområder. Området har også gode muligheter for etablering av dypvannskai/havn forutsatt skjerming mot nordøst. Dette er spesielt viktig med tanke på usikkerhet rundt dypvannskai i Hallvika.



Figur 12 Lokalisering av viktige industriområder

Måsøy Næring og Havn KF er sentral i næringsutviklingen i kommunen. Det har vært tett dialog med Måsøy Næring og Havn i planprosessen. De har kommet med mange innspill som har ført til avsetning av nye næringsarealer i planforslaget, se punkt 3.4.

#### 4.4 Råstoffutvinning

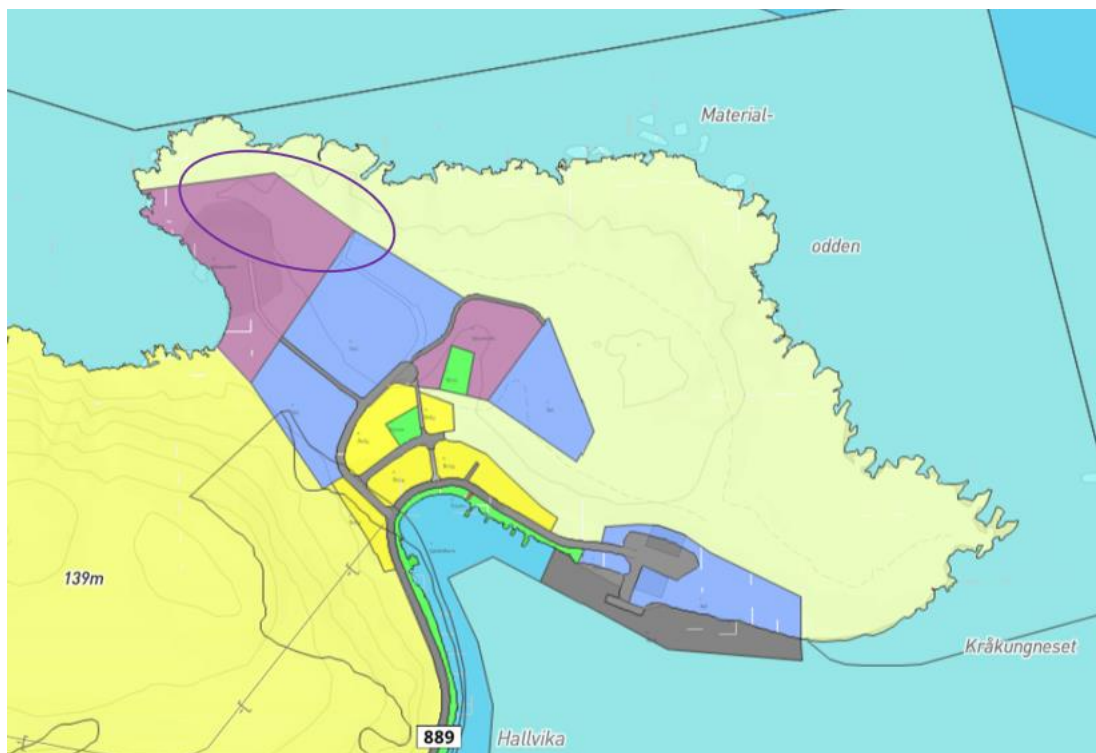
Generelt er det viktig å sikre lokale områder for råstoffutvinning for å legge til rette for byggevirkksomhet og utvikling.

Både Direktoratet for mineralforvaltning og Finnmarkseiendommen (FeFo) påpeker viktighet av uttak av byggeråstoffer til bygge- og anleggsformål med korte transportavstander.

Lokale områder for råstoffutvinning bidrar til økt lønnsomhet i byggeprosjekter og lave klimagassutslipp. Kommunen ønsker å sikre nødvendige områder for råstoffutvinning i planforslaget og samtidig ha bedre styring på både drift av masseuttakene og avslutning/etterbruk.

I Havøysund området finnes ett masseuttak, i Garpholmvika. Uttaket har vært benyttet over mange år, men er ikke i bruk i dag. Uttaket ligger på FeFo grunn. Området er avsatt til råstoffutvinning i kommunedelplanen for Havøysund, men er ikke regulert.

Både kommunen og FeFo ønsker fortsatt å ha et masseuttak i dette området. Uttaket ligger nært Havøysund, men er samtidig relativt godt skjermet fra bebyggelsen. Området bør imidlertid utvides mot nord og øst ift. avsetning i gjeldende plan for å utnytte gjenværende masseresursene (se sirkel på bildet under). Det må utarbeides reguleringsplan før masseuttaket settes i drift.



Figur 13 Gjeldende arealavsetninger i KDP for Havøysund og ønsket utvidelse av masseuttaket

I tillegg vil opparbeidelse av industriarealet på Hågensen neset (se pkt.4.3) på sikt gi mye masse av høy kvalitet som vil kunne brukes i byggeprosjekter.

Kommunen ønsker også å sikre mindre lokale masseuttak i distriktet. Områder avsatt til råstoffutvinning i gjeldende arealdel bør videreføres.

#### **4.5 Fornybar energi**

Måsøy kommune er vert for Havøygavlen vindpark. Kommunen ønsker å ta en ledende rolle i det grønne skiftet og har tydelige ambisjoner innen fornybar energi. I arealstrategien i samfunnsdelen står det at det skal avsettes arealer til ytterligere satsing innen fornybar energi.

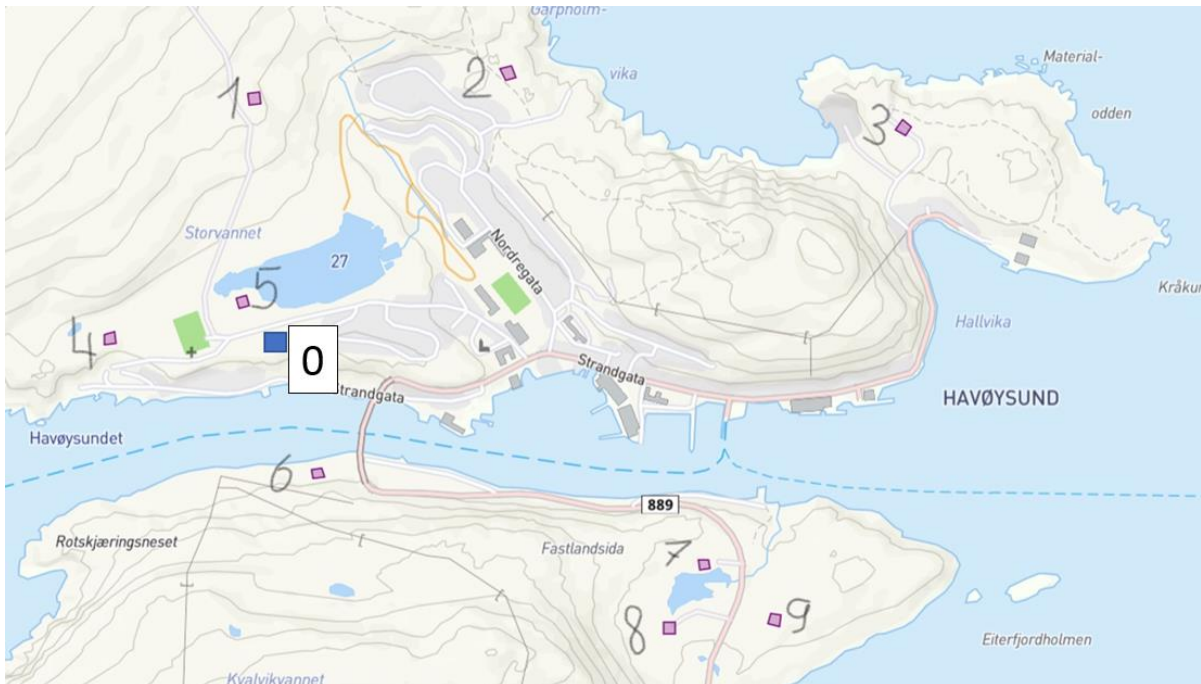
Kommunen ønsker på bakgrunn av dette å tilrettelegge for en ny vindpark i forslaget til arealdelen. I samråd med Finnmark kraft ble det valgt å avsette et område til vindkraft på Snefjord halvøya på bakgrunn av selskapets konsesjonssøknad som ligger til behandling hos NVE (BAB202).

Kommunen vurderer også muligheter for hydrogen produksjon, og ønsker å avsette areal til dette i planforslaget. Hågensen neset peker seg ut som et aktuelt område for dette.

Måsøy Næring og Havn foreslår også å tilrettelegge for lokal produksjon av fornybar energi på Ingøy og Rolvsøy (BAB203-205). Øyene har begrensninger mht. strømforsyning som igjen setter begrensninger for næringsdrift og nye etableringer. Lokal produksjon av fornybar energi er generelt en gunstig måte for å dekke energibehov på. Mindre produksjonsanlegg er mer skånsom mht. naturmangfold og friluftsliv, samtidig som man unngå kostbar oppgradering av sentralnettet.

## 4.6 Landingsplass for helikopter

I februar 2022 tok 330 skvadron avdeling Banak i bruk nye helikoptre, AW-101 SAR Queen. Disse har litt andre krav til helikopterlandingsplass enn Seaking som ble brukt tidligere. På bakgrunn av dette ble nye alternativer for landingsplass for helikopter vurdert ifm. revisjonsprosessen. Det ble foreslått og vurdert 9 nye alternativer i tillegg til dagens alternativ 0 (blå firkant på bildet under).



Figur 14 Alternativer for helikopterlandingsplass

Kommunen ønsker ikke å benytte dagens landingsplass fremover, da denne vil sperre for bruk av sentralt område til andre formål (bolig og reiseliv). Styringsgruppen har vurdert alternativene 2 og 4 som de mest aktuelle, med alternativ 4 som første prioritet. Etter testlanding ble det konkludert at alternativ 4 er den mest gunstige. Dette alternativet legges inn i planforslaget.

## 4.7 Idrett og fysisk aktivitet

Ifølge kommunens folkehelseoversikt har kommunen store arealer for rekreasjon og friluftsliv og en rekke tilrettelagte områder for aktivitet.

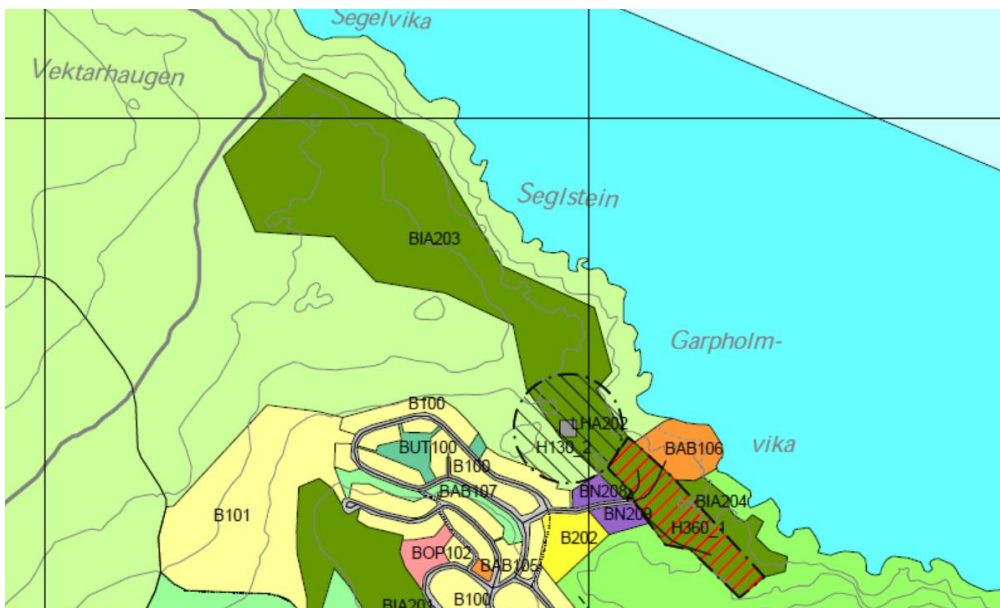
Området ved skolen i Havøysund inneholder flere tilbud: fotballbane, lekeplass, sykkelcrossbane og løypenett med forbindelse til Storvannet. Området med løyper som ligger utenfor gjeldende sentrumsplan sikres med idrettsformål (BIA201).

Under medvirkning med barn og unge ifm. utarbeidelse av kommuneplanens samfunnsdel ble det påpekt mangel på fritidstilbud innen både kultur og idrett. Ønske om motocrossbane ble nevnt flere ganger. Motorsport er en populær aktivitet i Finnmark med sterke miljø i eksempelvis Alta, Lakselv og Hammerfest. Der tilbudet finnes, viser det seg at motorsport er en viktig sosial arena for barn og unge som bidrar sterkt til trivsel og gir et fritidstilbud til de som ikke driver med organisert idrett.

Godt oppvekstmiljø og trivsel blant barn og unge er ett av satsingsområdene i samfunnsdelen. Planforslaget følger derfor innspillet opp med å avsette 2 mulige områder for motocrossbane (BIA203 og BIA204).

BIA204 avsettes i kombinasjon med eksisterende skytebane. Det forutsettes at området planlegges samlet og at det oppnås sambruk av området til både skytebane og motocrossbane. Området har imidlertid begrenset areal, slik at det vil ikke være mulig å realisere en større motocrossbane.

Det avsettes derfor også et større område til motocrossbane (BIA203) for å kunne realisere en mer ambisiøs satsing på motorsport.



Figur 15 Arealer til motocrossbane BIA203 og BIA204

Det vurderes som viktig at det finnes aktivitetstilbud i nærmiljøet. Dette sikres ved å avsette nye friområder som skal bidra til å fremme friluftsliv og fysisk aktivitet. Flere av områdene avsettes på bakgrunn av innspillene i medvirkningsprosessen, eksempelvis GF201 på Måsøy og GF202 på Ingøy.

Det avsettes i tillegg et område til nærmiljøanlegg i Hallvika (BIA202) i tilknytning til et viktig friluftsområde. Dette vil kunne gi rom for å realisere flere fritidstilbud som ikke finnes i kommunen i dag.

#### **4.8 Arealbruk i sjø**

Ett av målene i kommunens samfunnsdel er at «Næringslivets posisjon innen sjømatproduksjon og alle typer maritim forretningsvirksomhet skal prioriteres og videreutvikles, og areal settes av til formålene».

Det knyttes mange interesser til sjøareal i Måsøy kommune. Fiskerinæringen er kommunens grunnstein som fortsatt står sterkt. Flåteutvikling, antall fiskere, landinger og anløpsstatistikk har hatt en positiv utvikling de siste årene. Verfts- og leverandørindustrien i Havøysund er også i positiv utvikling. Akvakultur er godt representert i Måsøy, og kommunen ønsker å

styrke denne næringen gjennom nye arealer til akvakultur. I tillegg er fisketurisme en viktig næring i Måsøy både i dag og fremover.

De forskjellige næringene konkurrerer ofte om de samme arealene. Konflikten er størst mellom akvakultur og fiskeri. Det må i tillegg tas hensyn til friluftsliv, naturmangfold, mm. Kommunen har kartlagt relevante interesser i sjø gjennom temakart som er presentert i vedlegg 4. Temakartene er basert delvis på tilgjengelig informasjon i offentlige databaser og delvis gjennom direkte medvirkning med de forskjellige interessegruppene.

#### **4.8.1 Akvakultur**

Måsøy kommune ønsker å tilrettelegge for vekst i akvakulturnæringen i tråd med målet i samfunnsdelen for å styrke kommunens sysselsettings- og inntektsgrunnlag og samtidig bidra til å oppfylle nasjonale forventninger om vekst i oppdretts- og havbruksnæringen. Det avsettes nye arealer for akvakultur i planforslaget på bakgrunn av innspill fra akvakulturnæringen (se pkt.3.2.1).

Akvakulturområdene i Myrfjorden og Eitefjorden ble foreslått av næringen med forutsetning om lukkede anlegg. Disse fjordene vurderes som lite egnet for tradisjonelle anlegg med åpne merder pga. dybdeforhold. De er imidlertid gunstige for etablering av lukkede anlegg på grunn av god skjerming og tilgang til landareal og teknisk infrastruktur som er nødvendig for drift av slike anlegg. Næringen er avhengig av at det finnes egnede områder for etablering av lukkede anlegg for å kunne teste og videreutvikle denne teknologien. Kommunen ønsker å bidra til teknologiutvikling innen akvakultur og ha tilgjengelige arealer for utprøving av ny teknologi. Akvakulturområdene i Myrfjorden og Eitefjorden avsettes derfor med tanke på lukkede anlegg.

Under vurdering av arealbruk i sjø, etterstrebet kommunen helhetlig og fremtidsrettet tenking. Noen områder “vernes” mot akvakultur pga. friluftsjøinteresser eller naturmangfold/naturverdier, mens andre åpnes for akvakultur for å styrke næringen.

Akvakultur områder ble vurdert i flere omganger. Den første vurderingen ble gjort før konsekvensutredning. Allerede da har kommunen (styringsgruppen) valgt bort noen av forslagene (se punkt. 4.9). Disse ble ikke konsekvensutredet.

Konsekvensutredningen har avdekket store negative konsekvenser for flere av områdene. Det ble foretatt en ny vurdering i styringsgruppen, der flere av områdene ble tatt ut av planforslaget eller endret (se punkt 5.12).

#### **4.9 Forslag til arealavsetninger forkastet tidlig i planprosessen**

Flere arealavsetninger etter forslag enten fra kommunen selv eller andre har vært vurdert, men forkastet tidlig i planprosessen. Disse avsetningene ble derfor ikke tatt med i konsekvensutredningen.

### Område/avsetning

Næringsområde BN205 i Eitefjorden



### Vurdering

Området ble foreslått av kommunen som mulighet av utvidelse i tilknytning til det regulerte området. BN205 tas ut av planforslaget av hensyn til reindrift, etter innspill fra Marbolon siida.

Område for spredt bebyggelse LS210 vis-a-vis Latter



Området ble foreslått av kommunen. LS210 tas ut av planforslaget av hensyn til reindrift, etter innspill fra Jáhkenjárgga siida.

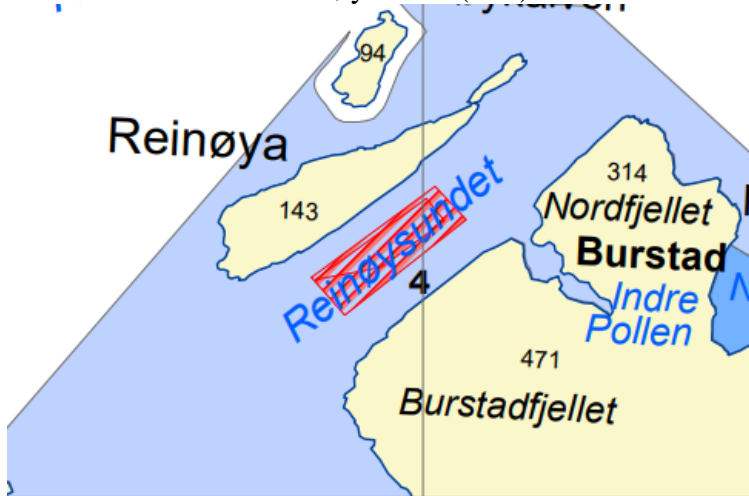
Akvakulturområder i Revsbotn (nr.1 og 2)



Områdene ble foreslått av akvakulturaktrørene. Revsbotn er et nasjonalt viktig gyteområde. Lokaliteten har tidligere vært omsøkt og fått avslag fra fylkeskommunen. Områdene tas ut av hensyn til fiskeri/naturmangfold.



Akvakulturområde i Reinøysundet (nr.4)



Området ble foreslått av akvakulturaktørene. Området er i konflikt med mange hensyn. Området tas ut pga. åpenbare store negative konsekvenser avdekket under innledende vurdering.

Område til hotell/overnatting på Måsøya (Torveneset)



Området ble foreslått av Måsøy Invest. Selskapet ønsket at Torveneset skulle tilrettelegges til hotell/overnatting. Forslaget tas ut pga. store verdier innen natur og biologisk mangfold i området.

## 5. KU av enkeltområder – sammendrag og konklusjon

Alle nye utbyggingsområder og endring av nåværende utbyggingsområder (formål og avgrensning) ift. gjeldende arealdel er konsekvensvurdert etter et fast skjema basert på Miljøverndepartementets veileder om konsekvensutredninger i tilknytning til kommuneplanens arealdel, publikasjonskode T-1493. Konsekvensutredningstemaene og datagrunnlaget ble fastsatt gjennom planprogrammet i juni 2021.

Til tross for skjematisk oppbygging, er ikke konsekvensutredning en eksakt beregning. Konsekvensutredning innebærer en stor grad av skjønn og derfor en viss grad av usikkerhet. I tillegg inngår noen av forholdene i flere utredningstemaer, noe som kan gi utslag for resultatet. Dette gjelder for eksempel støy som vurderes både under «ROS» og «Folkehelse, friluftsliv og rekreasjon» og gytedefelt som vurderes både under «marine ressurser og fiskeri» og «biologisk mangfold».

Konsekvensutredning av enkeltområder følger i sin helhet som vedlegg 7.

ROS-analyse følger i sin helhet som vedlegg 6.

Konsekvensutredningen gir en anbefaling for hvert område om det bør være med i planforslaget eller ikke, ev. på hvilke vilkår. Anbefalingen illustreres med farge etter fargeskala:

	Anbefales
	Anbefales med begrensninger/vilkår
	Anbefales ikke

Nedenfor angis anbefalingene for alle områdene vurdert i konsekvensutredningen og avbøtende tiltak/kommunens konklusjon mht. planforslaget.

### 5.1 Bebyggelse og anlegg (tettsted)

Områdenavn og benevnelse i plankartet	Anbefaling i KU	Avbøtende tiltak/konklusjon
BA201 Gunnarnes		Området reduseres av hensyn til landbruk og avsettes uten plankrav.
BA202 Ingøy		Området tas ut fra planforslaget og omdefineres til LNF. Eksisterende bolig i vestenden inkluderes i tilliggende LNF spredt område (LS206).

## 5.2 Boligbebyggelse

Områdenavn og benevnelse i plankartet	Anbefaling i KU	Avbøtende tiltak/konklusjon
B201 Kirkegårdsveien		Området avsettes med plankrav, forhold avdekket i KU må følges opp i reg. plan.
B202 Skytterveien		Området avsettes med plankrav, forhold avdekket i KU må følges opp i reg. plan.
B203 Hallvika		Området tas ut av planforslaget pga. nærhet til næringsområdet.

## 5.3 Fritidsbebyggelse

Områdenavn og benevnelse i plankartet	Anbefaling i KU	Avbøtende tiltak/konklusjon
BFR201 Krokeldalen sør		Området avsettes med plankrav, forhold avdekket i KU må følges opp i reg. plan.
BFR202 Gorbusdalen		Området tas ut av planforslaget før vedtak, forutsatt at BFR201 blir avsatt.

## 5.4 Fritids- og turistformål

Områdenavn og benevnelse i plankartet	Anbefaling i KU	Avbøtende tiltak/konklusjon
BFT201 Måsøya resortområde		Området avsettes med plankrav, forhold avdekket i KU må følges opp i reg. plan.
BFT203 Kirkegårdsveien utsiktspunkt, Havøysund		Området avsettes uten plankrav.
BFT204 Storvikhalsen «glamping»-område		Området avsettes uten plankrav.

## 5.5 Næringsbebyggelse

Områdenavn og benevnelse i plankartet	Anbefaling i KU	Avbøtende tiltak/konklusjon
BN201 Valfjordbotn		Området avsettes uten plankrav.
BN203 og BAB206 Fv. 889 ved Hågensen neset		Området avsettes med plankrav (med unntak av BAB206), forhold avdekket i KU må følges opp i reg. plan.
BN204 og BN210 Hågensen neset		Området avsettes med plankrav, forhold avdekket i KU må følges opp i reg. plan.
BN205 Kråkungneset		Området tas ut av planforslaget med unntak av en mindre utvidelse nord for eksisterende næringsareal.
BN206 og VKA 206 Inga havn		Området foreslått til næringsareal reduseres noe i vest. Området avsettes med plankrav, forhold avdekket i KU må følges opp i reg. plan.
BN207 Skavika		Området avsettes med plankrav, forhold avdekket i KU må følges opp i reg. plan.
BN208–209 Skytterveien, Havøysund		Området avsettes med plankrav, forhold avdekket i KU må følges opp i reg. plan.

## 5.6 Idrettsanlegg

Områdenavn og benevnelse i plankartet	Anbefaling i KU	Avbøtende tiltak/konklusjon
BIA203 Lomvannet motocross		Området avsettes med plankrav, forhold avdekket i KU må følges opp i reg. plan.
BIA204 Skytterveien motocross		Området avsettes med plankrav, forhold

		avdekket i KU må følges opp i reg. plan.
--	--	--

### 5.7 Andre typer bebyggelse og anlegg

Områdenavn og benevnelse i plankartet	Anbefaling i KU	Avbøtende tiltak/konklusjon
BAB202 Snefjord vindkraftverk		Området avsettes med plankrav, forhold avdekket i KU må følges opp i reg. plan.
BAB203 Gunnarnesodden		Området avsettes med plankrav, forhold avdekket i KU må følges opp i reg. plan.
BAB204 Kurishøgda på Ingøy		Området avsettes med plankrav, forhold avdekket i KU må følges opp i reg. plan.
BAB205 Grønnmoa på Ingøy		Området avsettes med plankrav, forhold avdekket i KU må følges opp i reg. plan.

### 5.8 Grav- og urnelund

Områdenavn og benevnelse i plankartet	Anbefaling i KU	Avbøtende tiltak/konklusjon
BGU201 Havøysund gravlundutvidelse		Området avsettes uten plankrav.

### 5.9 Kombinert bebyggelse og anlegg

Områdenavn og benevnelse i plankartet	Anbefaling i KU	Avbøtende tiltak/konklusjon
BKB202 Havøysundet sør		Området avsettes med plankrav, forhold avdekket i KU må følges opp i reg. plan.

## 5.10 Samferdselsanlegg og teknisk infrastruktur

Områdenavn og benevnelse i plankartet	Anbefaling i KU	Avbøtende tiltak/konklusjon
SHA201 og VKA205 Gunnarnesodden havneområde		Området avsettes uten plankrav.
SHA202 Hurtigrutekaia		Området avsettes med plankrav, forhold avdekket i KU må følges opp i reg. plan.
VHS204 og SM201 Hågensen neset havneområde i sjø		Området avsettes med plankrav, forhold avdekket i KU må følges opp i reg. plan.
SPA201 Selvikdalen parkeringsplass		Området avsettes uten plankrav.
SPA202 Måsøyløva		Området avsettes uten plankrav.
SPA 203 Fv. 889 ved start løype 3		Området avsettes uten plankrav.
LHA201 Helikopterlandingsplass alt. 1		Området avsettes uten plankrav.
LHA202 Helikopterlandingsplass alt. 2		Området utgår i samråd med skvadron 330 Banak.
SM202 Kråkungneset		Området avsettes med plankrav, forhold avdekket i KU må følges opp i reg. plan.

## 5.11 LNFR spredt

Områdenavn og benevnelse i plankartet	Anbefaling i KU	Avbøtende tiltak/konklusjon
LS201 Ytre Dyfjorden		Området tas ut av planforslaget.
LS202 Sandfjorden		Området avsettes uten plankrav.
LS203 Eidneset, Rolvsøya		Området reduseres til øst for kraftlinjen og avsettes uten plankrav.
LS204 Kuhelleran		Området reduseres i omfang i nord og i øst og avsettes uten plankrav.
LS205 Eidneset, Ingøya		Området avsettes uten plankrav, men det tillates ingen nye fritidsboliger, kun utvidelse av

		eksisterende. Det tillates også 1 naust til eksisterende fritidsbolig.
LS206 Bakken, Ingøya		Området avsettes uten plankrav.
LS207 Sandneset, Hjelmsøya		Området utgår pga. skredfare (ROS-analyse)
LS210 Reinøyvalen		Området avsettes uten plankrav.
LS211 Stikkelvåg		Området avsettes uten plankrav.

### 5.12 Akvakultur

Områder til akvakulturformål avsettes uten plankrav. Vurdering av konsekvenser og avbøtende tiltak ifm. konsesjonsbehandling vurderes som tilstrekkelig. Det stilles imidlertid spesifikke krav til enkeltområder ved behov.

Områdenavn og benevnelse i plankartet	Anbefaling i KU	Avbøtende tiltak/konklusjon
VA201 Elvevika ved Rypeskjæran		Området avsettes.
VA202 Fartøyvika		Området reduseres i omfang (halveres i bredden) og endres til fortøyningsområde.
VA203 Petterneset		Området avsettes pga. eksisterende anlegg i området og store ulemper for selskapet ed ev. flytting.
VA204 Bakfjorden mot Skjarvelandet		Området tas ut av planforslaget, men det avsettes en førtøyningsssone med bredde på 200 m langs eksisterende område på sørsiden av fjorden for å sikre fleksibilitet på eksisterende lokalitet.
VA205 Latøyene sør		Området tas ut av planforslaget.
VA206 Lille Latøya nord		Området tas ut av planforslaget.
VA207 Myrfjorden		Området reduseres og avsettes med krav om null utslipp.

VA208 Nipen		Området avsettes.
VA209 Valfjorden		Området avsettes ut fra helhetsvurdering av akvakulturområder/ konsekvenser og behovet for å sikre tilstrekkelige muligheter for næringen.
VA210 Geitingen		Området tas ut av planforslaget.
VA211 Eiterfjorden		Området reduseres og avsettes med krav om null utslipp.
VA212 Kullfjorden		Området tas ut av planforslaget.
VA213 og VKA201 Elvevika– Notbukta i Ryggefjorden		Området avsettes pga. eksisterende anlegg i området og store ulemper for selskapet ed ev. flytting.
VA214 og VKA202 Sommarset–Måsneset i Ryggefjorden		Området avsettes pga. eksisterende anlegg i samme fjord.
VA215 Avløysinga		Området avsettes ut fra helhetsvurdering av akvakulturområder/ konsekvenser og behovet for å sikre tilstrekkelige muligheter for næringen. Området slås sammen med VA216 for å sikre fleksibilitet mht. aktør.
VA216 og VKA207 Rekvika		Området avsettes ut fra helhetsvurdering av akvakulturområder/ konsekvenser og behovet for å sikre tilstrekkelige muligheter for næringen. Området slås sammen med VA215 for å sikre fleksibilitet mht. aktør.
VA217 Mafjorden		Området avsettes til produksjon av lavtrofiske arter, det stilles krav om sikring av ferdsel inn og ut av fjorden.
VA218 og VKA208 Værbukta		Området tas ut av planforslaget.



VA219 og VKA209 Trollfjordneset		Området tas ut av planforslaget.
VA220 og VKA210 Nonstadneset		Området avsettes ut fra helhetsvurdering av akvakulturområder/ konsekvenser og behovet for å sikre tilstrekkelige muligheter for næringen.
VA221 og VKA211 Bjørnøya		Området avsettes ut fra helhetsvurdering av akvakulturområder/ konsekvenser og behovet for å sikre tilstrekkelige muligheter for næringen.
VA222 og VKA212 Rypøya		Området avsettes.

### Kombinerte formål i sjø

Områdenavn og benevnelse i plankartet	Anbefaling i KU	Konklusjon
VKA203 Måsøy havneområde i sjø		Området avsettes uten plankrav.
VKA204 Tufjord havneområde i sjø		Området avsettes uten plankrav.

## 6. Samlede virkninger av planforslaget

I dette kapittelet vurderes samlede virkninger av planforslaget for temaene vurdert i konsekvensutredning for enkeltområder, samt overordnede temaer utpekt i planprogrammet.

Vurderingene knyttes til fremtidige områder i det endelige planforslaget, dvs. at områder som ble fjernet på bakgrunn av KU for enkeltområder (se kap.5) vurderes ikke her. Det tas også hensyn til endringer i områdets avgrensning på bakgrunn av KU, der dette har betydning for konsekvensene. Vurderingene omfatter i tillegg nåværende områder i planen, eksisterende arealbruk og eventuelt annen foreslått arealbruk der dette er hensiktsmessig for å fange opp total samlet belastning for de enkelte tema.

### 6.1 Bolig- og fritidsbebyggelse

Følgende områder i planforslaget med status fremtidig ift. gjeldende arealdel kan ha negative konsekvenser for eksisterende bolig- og fritidsbebyggelse:

- Område for næringsbebyggelse BN204 på Hågensen neset.
- Område for næringsbebyggelse BN207 i Skavika (Snefjorden).
- Område for idrettsanlegg (motocross) BIA203 Lomvannet.
- Område for råstoffutvinning (utvidelse) BRU201 i Garpholmvika
- Område for kombinert bebyggelse og anlegg BKB202 på sørsiden av Havøysundet
- Område for havneformål SHA202 (utvidelse av Hurtigrutekaia)

Samtlige områder nevnt ovenfor avsettes med plankrav. Ev. negative konsekvenser for bolig- og fritidsbebyggelse må vurderes nærmere og håndteres i reguleringsplan.

I tillegg kan følgende avsetninger i sjø ha negative konsekvenser for bolig- og fritidsbebyggelse:

- Område for akvakultur VA203 Petterneset i Snefjorden. Her er det allerede etablert et midlertidig akvakulturanlegg som får permanent status i planforslaget.
- Område for akvakultur (lavtrofiske arter) i Mafjorden (Ingøy).
- Havneområde i sjø i Tufjord VKA204.

Det avsettes i tillegg landingsplass for helikopter vest for Kirkegården. Denne kan medføre noe støy for nærliggende boligbebyggelse, men vurderes som gunstigere enn eksisterende landingsplass på sørsiden av Kirkegårdsveien. Landingsplassen brukes 2-4 ganger i måneden, slik at støyvirkningene vil være begrenset.

Øvrige nye tiltak i planforslaget har ingen eller positive konsekvenser for bolig- og fritidsbebyggelse. Det tilrettelegges for nye boligområder på Havøya (B201 og B202) og nytt hyttefelt i Krokeldalen (BFR201). Det åpnes i tillegg for spredt bebyggelse i mange områder (se vedlegg 3 til bestemmelsene). Planforslaget vurderes til å sikre god kapasitet på bolig og fritidsbolig fremover i samsvar med innbyggernes behov.

Ellers kan situasjonen for boligene i Hallvika trekkes frem pga. utfordringene knyttet til nytt industriområde, samt masseuttak i Garpholmvika. Trafikksituasjonen er utfordrende pga. boliger som ligger nært veg og manglende muligheter for endring av vegtrasé. Det tilrettelegges ikke for nye boliger i området for å ikke forsterke eksisterende utfordringer.

## **6.2 Verdiskapning og stedsutvikling**

Måsøy kommune har negativ trend mht. innbyggertallet. Tilrettelegging for nye arbeidsplasser er derfor et viktig mål for planarbeidet.

Avsetning av nye arealer til næring kan imidlertid innebære konflikter med eksisterende næringer. Følgende områder i planforslaget med status fremtidig ift. gjeldende arealdel kan ha negative konsekvenser for eksisterende verdiskapning:

- Område for akvakultur VA207 i Myrfjorden. Her kan det bli konflikt med eksisterende reiselivsbygg. Dette må avklares ifm. konsesjonsbehandling.
- Område for akvakultur VA209 i Valfjorden. Her kan det bli konflikt med turistfiske. Dette må avklares ifm. konsesjonsbehandling.
- Område for akvakultur (lavtrofiske arter) i Mafjorden (Ingøy). Her kan det bli konflikt med turistfiske. Dette må avklares ifm. konsesjonsbehandling.

Ev. konflikter med fiskerinæring og reindriftsnæring behandles under punktene 6.5 og 6.6.

Øvrige nye tiltak i planforslaget har ingen eller positive konsekvenser for verdiskapning og stedsutvikling.

Planforslaget i sin helhet bidrar til å styrke eksisterende tettsteder gjennom mulighet for fortetting og gjennom tilrettelegging for næringsutvikling og nye arbeidsplasser.

## **6.3 Jordressurser**

I tillegg til aktiv bruk av landbruksrelatert informasjon på offentlige databaser, ble landbrukskonsulent involvert i planarbeidet for å sikre at landbruksinteresser blir ivaretatt i planarbeidet.

Det ble avdekket i KU for enkeltområder at følgende nye utbyggingsområder i planforslaget kunne få negative konsekvenser for landbruk/jordressurser:

- Tettstedsområde BA201 Gunnarnes
- Hyttefelt BFR201 Krokeldalen sør
- Område for spredt bebyggelse LS202 Sandfjorden på Rolvsøya
- Område for spredt bebyggelse LS203 Eidneset på Rolvsøya
- Område for spredt bebyggelse LS204 Kuhelleran på Rolvsøya
- Område for spredt bebyggelse LS205 Eidneset på Ingøya

Foreslått utbyggingsområde BA201 på Gunnarnes ble redusert som følge av konsekvensutredningen og i samråd med landbrukskonsulenten for å redusere konflikt med viktige landbruksområder, se bildene under.



Figur 16 Avsetninger på Gunnarnes før KU



Figur 17 Avsetninger på Gunnarnes etter KU

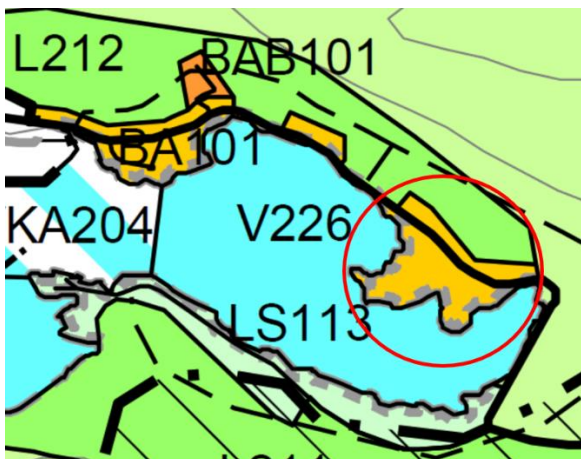
Hyttefelt BFR201 Krokelydalen sør avsettes med plankrav. Ev. negative konsekvenser for landbruk/jordressurser må vurderes nærmere og håndteres i reguleringsplanen.

Landbruksinteresser ved utbygging i LNFR områder sikres gjennom følgende bestemmelse 5.1.1 a): «Bebyggelsen/tiltaket skal lokaliseres utenfor viktige landbruksarealer, med mindre lokaliseringen er nødvendig for landbruksdrift».

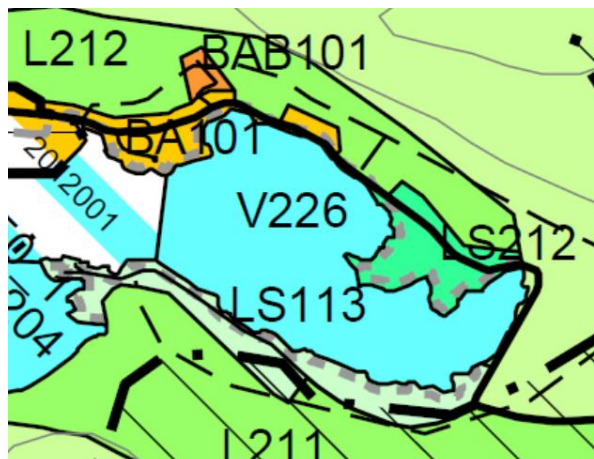
Ytterligere føringer angis i retningslinjene. Det forutsettes at lokalisering av tiltaket avklares med landbruksmyndigheten.

Landbrukskonsulenten ønsket i tillegg noen endringer i utbyggingsområder avsatt i gjeldende arealdel som skulle videreføres. Det gjelder følgende områder:

- Den østlige delen av tettstedsområde BA101 i Tufjord. Ifølge landbrukskonsulenten brukes dette området som værbeitet for sau. Det ble anbefalt at området endrer status til LNFR spredt. Anbefalingen ble fulgt opp i planforslaget.



Figur 18 Opprinnelig avgrensning av BA101

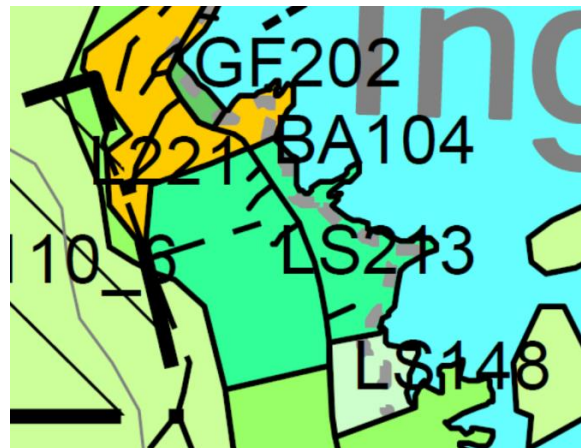


Figur 19 Nytt spredt område LS212 i endelig planforslag

- Den sørlige delen av tettstedsområde BA104 på Ingøy. Her er det et betydelig område med dyrka og dyrkbar jord. Det ble anbefalt at området endrer status til LNFR spredt. Anbefalingen ble fulgt opp i planforslaget.



Figur 20 Opprinnelig avgrensning av BA104



Figur 21 Nytt spredt område LS213 i endelig planforslag

## 6.4 Mineralressurser

Vurdering av konsekvenser for mineralressurser baseres på kartinformasjon i offentlige databaser. KU for enkeltområder avdekket ingen negative konsekvenser for mineralressurser ifb. nye utbyggingsområder i planforslaget.

Planforslaget vurderes til å dekke behovet for kortreiste mineralressurser på en god måte. Det sikres mulighet for videre masseuttak i Garpholmvika, samt mindre lokale masseuttak på øyene. I sentrale områder kan det i tillegg oppstå masseoverskudd ved opparbeidelse av næringsareal i Hallvika og Hågensen neset. Hammerfest kommune avsatt ellers et masseuttak nært grense med Måsøy kommune i sin arealdel.

## 6.5 Naturgrunnlaget for samisk kultur, næringsutøvelse og samfunnsliv

Konsekvenser av planforslaget for naturgrunnlaget for samisk kultur, næringsutøvelse og samfunnsliv knytter seg i all hovedsak til reindrift og fiskeinteresser i sjøsamiske områder. Det ble ikke avdekket andre relevante forhold i planarbeidet.

### 6.5.1 Reindrift

Distrikt 16 er oppdelt i mange siidaer. Følgende siidaer ligger helt eller delvis innenfor Måsøy kommune:

- Ravdol siida (den nordlige halvdel)
- Jáhkenjárgga siida
- Marbolon siida (var tidligere 2 siidaer Boalotnjarga og Marrenjarga)
- Skuohtanjarga (en mindre del av siidaen langs kommunegrensen i øst)
- Mahkaravju (en mindre del av siidaen på Stikkelvågshalvøya)

Det aller meste av inngrep/utbyggingsområder, både eksisterende og planlagte, ligger innenfor Jáhkenjárgga og Marbolon siidaene. Ravdol siida er også berørt, men i mye mindre grad. Skuohtanjarga og Mahkaravju siidaene er svært lite berørt/uberørt, det planlegges ingen nye tiltak i disse områdene.

Vurdering av konsekvenser for reindrift baseres på reindriftskart tilgjengelig på Kilden (Nibio) og dialog med berørte siidaer beskrevet i pkt.3.3.

Videre sammenfattes og vurderes konsekvenser for reindrift for hver av de berørte siidaene.

### **Ravdol siida**

Planforslaget innebærer følgende endringer ift. gjeldende arealdel innenfor siidaens område:

- Betydelig reduksjon av områder for spredt bebyggelse rund Lillefjord (L236 og L237)
- Areal for akvakultur, V201, tas ut.
- Ny parkeringsplass «Måsøyløva» ved nasjonal turistvei FV889 (SPA202).

Det vurderes at planforslaget ikke vil medføre negative konsekvenser for Ravdol siida. Siidaen hadde heller ikke innvendinger mot planlagte tiltak på møtet 13.08.21.

### **Jáhkenjárgga siida**

Planforslaget innebærer følgende endringer ift. gjeldende arealdel innenfor siidaens område (inkludert endringer på bakgrunn av møter med siidaen):

- Betydelig reduksjon av arealet til spredt bebyggelse i Lillefjord (L238).
- Eksisterende område til spredt bebyggelse i Latter reduseres mot Bestemorvika (L239).
- Betydelig reduksjon av arealet til spredt bebyggelse på Slåtten (L240).
- Hyttefelt i Gorbusdalen (BFR202) utgår i bytte mot nytt hyttefelt i Krokeldalen (BFR201).
- Mindre reduksjon av arealet til spredt bebyggelse ved Sauhamneset (L241, L242 og L243).
- Reduksjon av arealet til spredt bebyggelse i Burstad (L244 og L245).
- Betydelig reduksjon av arealet til spredt bebyggelse ved Kvitneset (L246).
- Areal til vindkraft på Snefjord halvøya (BAB202).
- Mindre reduksjoner av tettstedsformålet i Snefjord (L247, L248 og L249).
- Nye akvakulturområder.
- Nytt hyttefelt i Krokeldalen (BFR201). Den sørlige halvparten av området ligger innenfor Jáhkenjárgga siida, mens den nordlige halvdelen ligger innenfor Marbolon siida.

Vindkraftanlegget på Snefjordhalvøya er helt klart det mest utfordrende tiltaket for reindrift på grunn av sin størrelse og betydelige ringvirkninger. Dette tiltaket vil sannsynligvis medføre at reintallet må reduseres, noe som skaper usikkerhet for siidaens fremtid. Det er samtidig usikkert hvor mye av avsatt areal faktisk skal bygges ut og hvor store negative virkninger vil tiltaket medføre. Dette må avklares i reguleringsplan.

Hyttefeltene i Gorbusdalen (BFR202) og Krokeldalen (BFR201) vurderes ganske likt i konsekvensutredningen på bakgrunn av reindriftskart. Reindriftskartene gir imidlertid kun generell informasjon som ikke er nyansert mht. lokale forhold. Gorbusdalen brukes som trekklei og er et kritisk område for reindrift mht. terreng/mulighet for passasje, samtidig som det er et uberørt område. Krokeldalen inneholder allerede noen inngrep, samtidig som området er mer åpent med bedre tilpasningsmuligheter. Det forutsettes at det skal tas hensyn til trekklei for rein langs Krokelva ved planlegging av hyttefeltet i Krokeldalen (BFR201).

Øvrige tiltak vurderes totalt sett ikke til å ha vesentlige negative konsekvenser for reindrift.

### **Marbolon siida**

Planforslaget innebærer følgende endringer ift. gjeldende arealdel innenfor siidaens område (inkludert endringer på bakgrunn av møter med siidaen):

- Nytt hyttefelt i Krokeldalen (BFR201). Den sørlige halvparten av området ligger innenfor Jáhkenjárgga siida, mens den nordlige halvdelen ligger innenfor Marbolon siida.

- Betydelig reduksjon av arealet til spredt bebyggelse ved Petterneset/Hellneset (L250)
- Ny parkeringsplass ved Moskevannet (SPA203)
- Noe reduksjon av arealet til spredt bebyggelse i Bakfjorden (L251 og L252)
- Reduksjon av område for råstoffutvinning i Selvika (L253)
- Ny parkeringsplass i Selvikdalen (SPA201)
- Betydelig reduksjon av utbyggingsområder i Myrfjorden (L254) og Eitefjorden (L255)
- Areal til spredt bebyggelse på norddelen av Nipen utgår (L256)
- Betydelig reduksjon av arealet til spredt bebyggelse i Hamna i Ryggefjord (L259 og L260)
- Utvidelse av nærings- og industriareal på og ved Hågensen neset, samt nye havneområder (BN203, BN204, BN210, VHS201, SM201). Arealet til ny trafostasjon BAB206 inngår i BN203.
- Nytt område for kombinerte formål øst for Havøysundbrua (BKB202)

Utvidelse av nærings- og industriareal på og ved Hågensen neset er det tiltaket som vil ha mest negative konsekvenser for reindrift. Det kan forringe beitekvalitet/trivsel på hele Nipen området. Det kan også forsterke dagens utfordringer med rein som går over til øya. Det vurderes imidlertid at planlagte tiltak på og ved Hågensen neset ikke vil skape alvorlige negative konsekvenser for siidaen som helhet. Reindriftsinteresser og mulige avbøtende tiltak må vurderes nærmere ved regulering av næringsarealet. Dette gjelder også for regulering av kombinert område BKB202 og hyttefelt BFR201.

#### **6.5.2 Fiskeinteresser i sjøsamiske områder**

Følgende områder i planforslaget med status fremtidig ift. gjeldende arealdel kan ha negative konsekvenser for sjøsamiske fiskeriinteresser:

- Akvakulturområde VA201 Elvevika ved Rypeskjæran
- Akvakulturområde VA202 Fartøyvika
- Akvakulturområde VA203 Petterneset
- Akvakulturområde VA208 Nipen
- Akvakulturområde VA209 Valfjorden
- Akvakulturområder VA213 og VA214 i Ryggefjorden
- Akvakulturområde VA215 Avløysinga
- Akvakulturområde VA216 i Rekvika
- Akvakulturområde VA217 i Mafjorden
- Akvakulturområde VA220 ved Nonstadneset
- Havneområde i sjø VKA204 i Tufjord

Graden av konflikten på de forskjellige områdene er imidlertid usikker.

Store områder i gjeldende arealdel er avsatt til flerbruk, der akvakultur tillates. Disse områdene omdefineres til bruk og vern av sjø og vassdrag med tilhørende strandsone, der akvakultur ikke tillates. I tillegg omdefineres flere av tidligere akvakultur områder til samme formål.

Sammenliknet med dagens planstatus er arealet avsatt til akvakultur mye mindre. Konkrete områder til akvakultur istedenfor store flerbruksområder vil også gi bedre forutsigbarhet for alle sjøbaserte næringer.

Det forutsettes for øvrig at sjøsamiske fiskeriinteresser vil bli ivaretatt på tiltaksnivå ved behandling av konsesjonssøknader etter akvakulturloven.

## **6.6 Marine ressurser og fiskeri**

Følgende områder i planforslaget med status fremtidig ift. gjeldende arealdel kan ha negative konsekvenser for marine ressurser og fiskeri:

- Akvakulturområde VA202 Fartøyvika
- Akvakulturområde VA203 Petterneset
- Akvakulturområde VA207 Myrfjorden
- Akvakulturområde VA208 Nipen
- Akvakulturområde VA209 Valfjorden
- Akvakulturområde VA211 Eitefjorden
- Akvakulturområder VA213 og VA214 i Ryggefjorden
- Akvakulturområde VA215 Avløyvinga
- Akvakulturområde VA216 i Rekvika
- Akvakulturområde VA217 i Mafjorden
- Akvakulturområde VA220 ved Nonstadneset

Graden av konflikten på de forskjellige områdene varierer. Ingen av nye tiltak berører nasjonalt viktige gytefelt. Ett nytt akvakulturområde i Kobbefjorden (VA215 Avløyvinga) berører regionalt viktig gytefelt. Flere akvakulturområder berører lokalt viktige gytefelt. Det er ikke registrert rekefelt i Måsøy kommune. Nye akvakulturområder vil begrense, men ikke utelukke, bruk av låssettingsplassene Myrfjorden og Eitefjorden. De andre låssettingsplassene blir ikke berørt av nye tiltak.

Store områder i gjeldende arealdel er avsatt til flerbruk, der akvakultur tillates. Disse områdene omdefineres til bruk og vern av sjø og vassdrag med tilhørende strandsone, der akvakultur ikke tillates. I tillegg omdefineres flere av tidligere akvakultur områder til samme formål.

Sammenliknet med dagens planstatus er arealet avsatt til akvakultur mye mindre. Konkrete områder til akvakultur istedenfor store flerbruksområder vil også gi bedre forutsigbarhet for alle sjøbaserte næringer.

Det forutsettes for øvrig at fiskeriinteresser vil bli ivaretatt på tiltaksnivå ved behandling av konsesjonssøknader etter akvakulturloven.

## **6.7 Folkehelse, friluftsliv og rekreasjon**

Kommunens folkehelseoversikt utarbeidet i 2021 knytter de viktigste indikatorene for folkehelsearbeidet til følgende punkt:

1. Økning i andel aleneboende
2. Måsøy har et lavere utdanningsnivå enn Troms og Finnmark og resten av landet
3. Måsøy ligger på et lavere mestringsnivå i lesing og regning
4. Det er en generell økning i skoletrivselen
5. Det er behov for styrking av skolehelsetjenesten
6. Flere av kommunens offentlige bygninger har ikke tilfredsstillende inneklima
7. Det opplyses om trafikkfarlige punkter på Gunnarnes, Snefjord, Lillefjord og i Havøysund
8. Kulturtilbudet i Måsøy er noe begrenset
9. Nedgang i innbyggertall



10. Mangel på leiligheter i kommunen
11. Høyt frafall fra videregående skole
12. Lav pedagogtetthet i barnehagen
13. Ønske om flere uformelle møtesteder
14. Vannverket i Tufjord klarer ikke levere vann til de fastboende samt fiskemottaket der
15. Utearealer med turstier og gangfelt er ikke godt tilpasset personer med nedsatt funksjonsevne
16. Det er lav kvalitet på parkene i Havøysund sentrum
17. Ensomhet er noe utbredt
18. Lavere forventet levealder, spesielt blant menn
19. Høye tall på «Psykiske symptomer» og «angst og depresjon»
20. Hjerter og karsykdomsdiagnoser blant menn er høye

Mange av punktene er lite relevant for kommunens arealdel og forutsetter tiltak i andre kommunale sektorer. Planforslaget bidrar allikevel på flere punkter til positiv utvikling innen folkehelse:

- Nye næringsarealer og arbeidsplasser som kan hindre nedgang i innbyggertall
- Nye boligområder med mulighet for rekkehusbebyggelse
- Arealet til vannverket i Tufjord, samt nedslagsfelt til både dagens og fremtidige vannkilder, avsettes i planforslaget
- Nye friområder (GF201-207), der det tillates tiltak som skal bidra til å fremme fysisk aktivitet og friluftsliv, blant annet gangveiene inntil 4 meter som skal være universelt utformet.

Trafikkfarlige punkter på Gunnarnes, Snefjord, Lillefjord og i Havøysund gjelder høy fart ved skoler og i boligområder og forutsetter fartsdempende tiltak. Dette skal følges opp i pågående arbeid med trafiksikkerhetsplan.

Vurdering av konsekvenser for folkehelse, friluftsliv og rekreasjon baseres på kommunens kartlegging av friluftsområder og barnetråkk, samt lokal kunnskap.

Følgende områder i planforslaget med status fremtidig ift. gjeldende arealdel kan ha negative konsekvenser for folkehelse, friluftsliv og rekreasjon:

- Boligområde ved Kirkegårdsveien (B201)
- Boligområde ved Skytterveien (B202)
- Område for fritids- og turistformål på Måsøya (BFT201)
- Område for fritids- og turistformål ved Kirkegårdsveien (BFT203)
- Område for fritids- og turistformål på Storvikhalsen (BFT204)
- Næringsareal på og ved Hågensen neset (BN203 og BN204)
- Næringsareal på Ingøy (BN206)
- Næringsareal i Skavika (BN207)
- Næringsareal ved Skytterveien (BN208-209)
- Område til motocross ved Lomvannet (BIA203)
- Område til motocross ved Skytebanen (BIA204)
- Vindkraftanlegg på Snefjordhalvøya (BAB202)
- Område for energiproduksjon ved Kurishøgda på Ingøy (BAB204)
- Område for energiproduksjon på Grønnmoa på Ingøy (BAB205)
- Utvidelse av gravlund (BGU201)
- Utvidelse av masseuttaket i Garpholmvika (BRU201)
- Område for kombinerte formål vest for Havøysundbrua (BKB202)

- Utvidelse av Hurtigrutekaia (SHA202)
- Helikopterlandingsplas (LHA201)
- Område for molo ved Kråkungneset (SM202)
- Akvakulturområde Elvevika ved Rypeskjæran (VA201)
- Akvakulturområde Myrfjorden (VA207)
- Akvakulturområde ved Nipen (VA208)
- Akvakulturområde i Eitefjorden (VA211)
- Akvakulturområder i Ryggefjorden (VA213 og VA214)
- Akvakulturområde i Mafjorden (VA217)
- Akvakulturområde ved Bjørnøya (VA221)
- Akvakulturområde ved Rypøya (VA222)
- Havneområde i sjø på Måsøya (VKA203)

Det er mange områder som kan få negative konsekvenser, fordi utredningstemaet er bredt og omfatter flere forskjellige forhold. Noen konflikter utløses av fare for støy, andre av nærhet til viktige friluftsområder osv. Graden av konflikten varierer fra område til område. De fleste av utbyggingsområdene på land omfattes av plankravet. Det vil derfor være naturlig at konsekvenser for folkehelse/friluftsliv og ev. avbøtende tiltak vurderes i planarbeidet.

Planforslaget inneholder flere positive tiltak for friluftsliv:

- Det avsettes 2 hensynssoner for friluftsliv:
  - o Storsand, Nordhamna, Rolvsøya (H530\_1)
  - o Selvika (H530\_2)
- Det avsettes 3 parkeringsplasser som kan bidra til økt tilgjengelighet av friluftsområder:
  - o SPA201 – Selvikdalen (oppstart skuterløype 2)
  - o SPA202 – Måsøyløva
  - o SPA203 – Moskevannet (oppstart skuterløype 3)
- Det avsettes nye friområder som skal bidra til å fremme friluftsliv og fysisk aktivitet:
  - o GF201 - Østervågsanda, Måsøya
  - o GF202 - Ingøy kirke, Ingøya
  - o GF203 - Skjåneset, Rolvsøya
  - o GF204 - Sturvannet, Havøysund
  - o GF205 - Dalbotn, Havøysund
  - o GF206 - Trangsundet, Fastlandssida
  - o GF207 - Dampskipssteinen, Fastlandssida
- Det avsettes areal til nærmiljøanlegg og idrettsformål (BIA201-204)
- Kullfjorden skjermes for akvakultur for å sikre mulighet for sjøbasert friluftsliv nært Havøysund

Lokalisering av satsingsområde for industri og næring på og ved Hågensen neset er også gunstig mht. folkehelse. Lokaliseringen sør for Havøysund gjør at boligbebyggelse blir skjermet for støy og at trafikk til og fra området ikke går gjennom sentrum/boligområder.

## **6.8 Kulturminner og kulturmiljø**

Følgende områder i planforslaget med status fremtidig ift. gjeldende arealdel kan ha negative konsekvenser for kulturminner og kulturmiljø:

- Tettstedsområde Gunnarnes (BA201)
- Område for fritids- og turistformål på Måsøya (BFT201)
- Næringsareal på Ingøy (BN206)

- Område for spredt bebyggelse på Bakken, Ingøy (LS206)
- Akvakulturområde i Eitefjorden (VA211)
- Akvakulturområde i Mafjorden (VA217)
- Havneområde i sjø i Tufjord (VKA204)

For områdene som omfattes av plankravet (BA201, BFT201, BN206) er det naturlig at konsekvenser for kulturminner og ev. avbøtende tiltak avklares i reguleringsplan.

Ved oppføring av spredt bebyggelse stilles det krav om at bebyggelsen/tiltaket ikke skal komme i konflikt med kulturminner og kulturmiljøer.

Planforslaget inneholder flere positive tiltak for kulturminner og kulturmiljø:

- Utvalgte kulturminner kartlagt i kommunens kulturminneplan sikres med hensynssone for bevaring av kulturmiljø:
  - o Likhuset, Måsøya (H570\_1)
  - o Naust ved Storstviken (H570\_2)
  - o Partisanaktivitet, Hesten (H570\_3)
  - o Kobbefjordstua/Telegrafhytta (H570\_4)
- Verdifullt landskap i Tufjord sikres med hensynssone for landskap (H550\_1)
- Det avsettes parkeringsplass ved lokal attraksjon «Måsøyløva» ved nasjonal turistvei FV889 (SPA202).

## **6.9 Naturmangfold**

Følgende områder i planforslaget med status fremtidig ift. gjeldende arealdel kan ha negative konsekvenser for naturmangfold:

- Tettstedsområde Gunnarnes (BA201)
- Område for fritids- og turistformål på Måsøya (BFT201)
- Næringsområde i Valfjordbotn, Rolvsøy (BN201)
- Næringsareal på og ved Hågensen neset (BN203 og BN204)
- Næringsareal på Ingøy (BN206)
- Næringsareal i Skavika, Snefjord (BN207)
- Område til motocross ved Lomvannet (BIA203)
- Vindkraftanlegg på Snefjordhalvøya (BAB202)
- Område for energiproduksjon på Gunnarnesodden, Rolvsøy (BAB203)
- Område for energiproduksjon ved Kurishøgda på Ingøy (BAB204)
- Område for energiproduksjon på Grønnmoa på Ingøy (BAB205)
- Havneområde i sjø på Gunnarnesodden, Rolvsøy (SHA201/VKA205)
- Utvidelse av Hurtigrutekaia (SHA202)
- Havneområde i sjø ved Hågensen neset (VHS204/SM201)
- Område for molo ved Kråkungneset (SM202)
- Område for spredt bebyggelse på Eidneset, Rolvsøya (LS203)
- Område for spredt bebyggelse på Kuhelleran, Rolvsøya (LS204)
- Område for spredt bebyggelse på Bakken, Ingøya (LS206)
- Område for spredt bebyggelse på Reinøyvalen (LS210)
- Samtlige områder for akvakultur
- Havneområde i sjø i Tufjord (VKA204)

Det er svært vanskelig å unngå konflikt med naturmangfold ved avsetning av nye utbyggingsområder. Det er derfor mange områder som kan få negative konsekvenser for naturmangfold. Graden av konflikten varierer imidlertid fra område til område. De fleste av

utbyggingsområdene på land omfattes av plankravet. Det vil derfor være naturlig at konsekvenser for naturmangfold og ev. avbøtende tiltak vurderes i planarbeidet.

De største konfliktene knyttes til avsetning av områder til akvakultur. Her berøres biologisk mangfold både over og under vann. I tillegg kan akvakulturanlegg utgjøre fare for smitte og genetisk forurensning i anadrome vassdrag. Dette vurderes nærmere i punkt 6.9.2.

Store områder i gjeldende arealdel er avsatt til flerbruk, der akvakultur tillates. Disse områdene omdefineres til bruk og vern av sjø og vassdrag med tilhørende strandsone, der akvakultur ikke tillates. I tillegg omdefineres flere av tidligere akvakultur områder til samme formål. Sammenliknet med dagens planstatus er arealet avsatt til akvakultur mye mindre.

Det forutsettes for øvrig at naturmangfold vil bli ivaretatt på tiltaksnivå ved behandling av konsesjonssøknader etter akvakulturloven.

Planforslaget inneholder flere positive tiltak for naturmangfold:

- Utvalgte naturområder sikres med hensynssone for bevaring av naturmiljø:
  - o Høringsforslag 2010 Stormyra-Stoppelfjorden naturreservat, Rolvsøya (H560\_1)
  - o Måsøyløva – geologisk mangfold (H560\_2)
  - o Område med naturtype slåttemark på Kråkungneset (H560\_3)
- Myr- og våtmarksområder sikres mot nedbygging gjennom bestemmelser

### **6.9.1 Vurdering etter naturmangfoldloven kap. II**

De miljørettslige prinsippene i naturmangfoldloven skal sikre at naturmangfold blir vurdert ved myndighetsutøvelse som berører natur. Prinsippene skal vise hvordan hensynet til naturmangfold er vurdert og vektlagt, og gjelder uavhengig av om myndighetsutøvelse skjer i samsvar med naturmangfoldloven eller andre lover og regler (som f.eks. plan- og bygningsloven).

Det betyr at i alle saker som berører natur så skal følgende miljørettslige prinsipper vurderes:

- kunnskapsgrunnlaget (§ 8)
- ivaretagelse av føre-var-prinsippet (§ 9)
- økosystemtilnærming og samlet belastning (§ 10)
- tiltakshaver som kostnadsbærende ved miljøforringelse (§ 11)
- miljøforsvarlige teknikker og driftsmetoder (§ 12)

I tillegg har alle og enhver en generell aktsomhetsplikt (§ 6) til å gjøre det som er rimelig for å unngå skade på naturmangfoldet.

Vurderingene etter §§ 8 til 12 skal gjøres på alle plannivåer. Omfanget av vurderingene vil imidlertid variere avhengig av plannivå og hvor sterke føringer planen gir for fremtidig arealdisponering som har konsekvenser for naturmangfold.

Under følger en overordnet vurdering av forslaget til kommuneplanens arealdel for Måsøy opp mot de miljørettslige prinsippene i naturmangfoldloven, som med dette vurderes for oppfylte i saken. Vurdering av enkeltområder som kan få negative konsekvenser for naturmangfold angis for de aktuelle områder i konsekvensutredningen.

### **Kunnskapsgrunnlaget (nml. § 8)**

Kunnskapen om naturmangfold i Måsøy kommune har til dette planarbeidet bestått av eksisterende kunnskap om arts- og naturtypemangfold, samt geologisk og landskapsmessig naturmangfold, basert på følgende informasjon og kilder:

- Registreringer i Naturbase og Miljøstatus (verneområder, arter av nasjonal forvaltningsinteresse, utvalgte naturtyper, naturtyper etter DN-håndbok 13 og verdifulle kulturlandskap).
- Registreringer i Artskart (truede arter), herunder kunnskap om tilstanden til det biologiske mangfoldet.
- Registreringer i Yggdrasil og Kystinfo (gyteområder, arter, naturtyper i sjø).
- Registreringer i Vann-Nett (vannforekomster).
- Informasjon fra vitenskapelig råd for lakseforvaltning.
- Registreringer hos NGU (geologisk mangfold).
- Søknadsdokumenter for akvakulturlokaliteter.
- Lokalkunnskap hos kommunens fagpersoner.
- Innspill fra statsforvalteren og Fiskeridirektoratet.
- Tilgjengelige utredninger ifm. vindkraft.

Det vurderes at det foreliggende kunnskapsgrunnlaget gir et tilstrekkelig grunnlag for beslutning om framtidig arealbruk på plannivået til kommuneplanens arealdel. Ved oppstart av reguleringsplanprosesser må kommunen på lavere plannivå ta stilling til om de planlagte tiltakene og mulig virkning på naturmangfoldet krever innhenting av ny kunnskap, f.eks. kartlegging i felt.

### **Økosystemtilnærming og samlet belastning (nml. § 10)**

Prinsippet om økosystemtilnærming og samlet belastning skal sikre at de ulike påvirkningsfaktorene ses i sammenheng og at den totale belastningen på arter, naturtyper og økosystemer ikke overstiger tålegrensen i nml. §§ 4 og 5. Formålet med § 10 er se påvirkningene identifisert etter § 8 i sammenheng med andre effekter på det samme naturmangfoldet. Da får man den samlede belastningen på naturmangfoldet.

Det aller meste av kommunens areal er uberørt natur. Utbyggingsareal utgjør en svært liten andel av kommunens totale landareal. Selv om det ble avsatt nye områder til utbygging, ble mange områder avsatt i gjeldende arealdel redusert eller fjernet. Spesielt sårbare og artsrike områder ble skjermet ved vurdering av nye arealavsetninger i planforslaget, blant annet myrområder og kjente fuglehabitater. Totalbelastning på områder ble også hensyntatt. Det tillates eksempelvis kun ett av produksjonsanleggene for fornybar energi på Ingøya for å minimere total belastning på området. Det vurderes derfor som lite sannsynlig at samlet belastning på arter, naturtyper og økosystemer på land overstiger tålegrensen.

Se også vurderinger etter vannforskriften i punkt 6.9.2 for tiltak i sjø og vassdrag.

Det vurderes for øvrig at naturmangfoldet i planområdet ikke påvirkes vesentlig av andre forhold enn de som er identifisert etter § 8 eller av forhold utenfor planområdet.

### **Føre-var-prinsippet (nml. § 9)**

Det vurderes i samband med kommuneplanens arealdel at det foreligger tilstrekkelig kunnskap om naturmangfoldet og virkninger på naturmangfoldet. Føre-var-prinsippet får dermed ikke anvendelse, jf. nml. § 9.

### **Tiltakshaver som kostnadsbærende ved miljøforringelse (nml. § 11) og miljøforsvarlige teknikker og driftsmetoder (nml. § 12).**

Det vurderes at prinsippene ikke har relevans for plannivået kommuneplanens arealdel utover planforslagets generelle bestemmelser om ivaretagelse av naturmangfold mv. Prinsippene forutsettes vurdert der det er aktuelt på reguleringsplannivå eller ved søknad om tiltak enten etter PBL eller annet lovverk.

#### **6.9.2 Vurdering etter vannforskriften**

Se punkt 8.5.

### **6.10 Samfunnssikkerhet og beredskap**

Ingen av områder i planforslaget med status fremtidig ift. gjeldende arealdel er vurdert til å ha uakseptabel risiko.

43 områder i planforslaget med status fremtidig ift. gjeldende arealdel er vurdert til å ha noe risiko. Her bør tiltak vurderes for å fjerne/ redusere risiko til akseptabelt nivå.

12 områder i planforslaget med status fremtidig ift. gjeldende arealdel er vurdert til å ha ingen risiko/akseptabelt risikonivå.

Tilfredsstillende risikoforhold sikres gjennom bestemmelsene i pkt.1.8, samt sikrings-, støy- og faresoner med tilhørende bestemmelser i pkt.7.1. Det forutsettes at fareforholdene avklares før tillatelse til tiltak kan gis for tiltak uten plankrav og senest på detaljreguleringsnivå for tiltak med plankrav.

Med henvisning til plankartets hensynssoner og planens bestemmelser og retningslinjer, vurderes det at hensynet til risiko- og sårbarhetsforhold er tilfredsstillende ivarettatt i planforslaget.

I tillegg ble naturfare hensyntatt ved avsetning av nye områder for spredt bebyggelse og ved vurdering av eksisterende områder for spredt bebyggelse. Mange områder ble redusert eller fjernet som følge av dette.

### **6.11 Barn- og unges oppvekstsvilkår**

Barn- og unges oppvekstsvilkår vurderes delvis under temaet folkehelse, friluftsliv og rekreasjon da kommunens barnetråkkregistrering utgjorde deler av kunnskapsgrunnet for dette temaet.

Følgende områder i planforslaget med status fremtidig ift. gjeldende arealdel kan ha negative konsekvenser for barn og unge på bakgrunn av barnetråkkregistrering:

- Utvidelse av gravlund (BGU201)
- Helikopterlandingsplasser (LHA201) med adkomstveg
- Område for fritids- og turistformål på Størvikhalsen (BFT204)

Tiltakene ligger i samme området. Det vurderes at de ikke vil sperre området for bruk som leke- og oppholdsområde, men de vil redusere tilgjengelig areal og endre områdets karakter.

Det kan imidlertid tenkes at tiltakene også vil medføre noen kvaliteter som kan gi flere muligheter for lek og aktivitet.

Barnetråkkregistrering ble også brukt ved vurdering av eksisterende utbyggingsområder. Hensynssone for friluftsliv på Storsand i Nordhamna, Rolvsøya (H530\_1) ble fastsatt på bakgrunn av barnetråkkregistrering.

Planforslaget inneholder 2 mulige områder for motocrossbane (BIA203 og BIA204) på bakgrunn av medvirkning fra barn og unge.

Det avsettes nye friområder som skal bidra til å fremme friluftsliv og fysisk aktivitet, noe som vil kunne ha positive virkninger for barn og unge:

- GF201 - Østervågsanda, Måsøya
- GF202 - Ingøy kirke, Ingøya
- GF203 - Skjåneset, Rolvsøya
- GF204 - Størvannet, Havøysund
- GF205 - Dalbotn, Havøysund
- GF206 - Trangsundet, Fastlandssida
- GF207 - Dampskipssteinen, Fastlandssida

### **6.12 Universell utforming**

Universell utforming ivaretas i utgangspunktet gjennom kravene i TEK17. På overordnet nivå er det imidlertid viktig å sikre gunstig lokalisering av viktige oppholdsområder, slik at kravene i TEK17 skal kunne oppfylles.

Nye boligområder (B201-B202) og nytt nærmiljøanlegg i Hallvika (BIA202) har gode terrengmessige forutsetninger for universell utforming. Eksisterende nærmiljøanlegg i Havøysund (BIA201) har allerede høy tilgjengelighetsgrad.

I nye friområder (GF201-207), der det tillates tiltak som skal bidra til å fremme fysisk aktivitet og friluftsliv, kreves det at gangveiene inntil 4 meter skal være universelt utformet.

Universell utforming er spesielt viktig og relevant i tettbebygde områder, og må følges opp i senere revisjon av reguleringsplaner i Havøysund eller ev. andre tettsteder.

### **6.13 Sosial infrastruktur**

Planforslaget har som mål å snu negativ trend for folketallsutvikling gjennom tilrettelegging for nye arbeidsplasser og boligområder. Dette kan få konsekvenser for sosial infrastruktur, spesielt innenfor barnehage- og skoletjenester.

Måsøy kommune har de siste årene hatt nedgående trend i antall barn i barnehage- og skolealder, slik at kapasitet på barnehage- og skoletjenester generelt er god. Tuffjord er imidlertid i positiv utvikling. Her etterspørres det etablering av barnehage og renovering av skolen. Dette kan gjøres innenfor rammene i planforslaget.

Det vurderes at det ikke er nødvendig å avsette nye arealer til skole og barnehage i Havøysund området. Dette kan ev. vurderes nærmere i revisjon av sentrumsplanen.

Planforslaget tilrettelegger for areal til ny landingsplass for redningshelikopter (2 alternativer) for å sikre nødvendig beredskap og helsetilbud i kommunen.

### **6.14 Teknisk infrastruktur**

De aller fleste nye områder for boligbebyggelse, industri/næring og turist- fritidsformål vil medføre behov for ny infrastruktur i form av vann, avløp, veg og ev. strømforsyning. Det forutsettes at disse forholdene avklares i reguleringsplaner.

Vindkraftanlegg på Snefjordhalvøya (BAB202) vil skape behov for forsterkning av kraftnettet sørover i tillegg til lokale konsekvenser. Dette må avklares ifm. konsesjonsbehandlingen/ reguleringsplanen. Konflikt med vannforsyning til Snefjord må også avklares i reguleringsplanen.

Planforslaget sikrer areal til kommunens vannforsyningsanlegg og nedslagsfelt, større kraftlinjer og trafostasjon BAB206 ifm. fremtidig industriareal på og ved Hågensen neset.

### **6.15 Reduksjon av klimagassutslipp**

Planforslaget bidrar til økning av klimagassutslipp gjennom tilrettelegging for nye utbyggingsområder, og spesielt næringsareal. Per definisjon vil all bygge- og anleggsvirksomhet bidra til klimagassutslipp gjennom produksjon av byggematerialer og klimagassutslipp på byggeplassen, samt energibruk i driftsfasen.

Det er imidlertid også flere tiltak i planforslaget som vil kunne ha positive virkninger mht. klimagassutslipp:

- Fortetting av eksisterende bosetting
- Skjerming av myr- og våtmarksområder mot nedbygging gjennom bestemmelser og hensynssoner
- Produksjon av fornybar energi (BAB202-205)
- Bestemmelse 1.3.3 som stiller krav til energiklasse i kommunale bygg og energiøkonomisering/bruk av fornybare energikilder

Kommunen ønsker også å etablere produksjon av hydrogen som vil kunne erstatte deler av fossilt brensel.

### **6.16 Klimatilpasning og klimaendringer**

Klimatilpasning hensynet til klimaendringer sikres i planforslaget gjennom følgende tiltak:

- Bestemmelse 1.3.2 om overvann
- Bestemmelsene i punktet 1.8 Risiko og sårbarhet, blant annet om stormflo og havnivåstigning og om klimatilpasning

Klimaendringer (klimapåslag) inngår også i vurderingene av risiko og sårbarhet av nye utbyggingsområder i ROS-analysen.





## 7. Måloppnåelse

I dette kapittelet redegjøres det for hvordan planforslaget forholder seg til arealstrategier fastsatt i kommuneplanens samfunnsdel og referert i kapittel 1.3.

Arealstrategi	Resultat
Næringslivets posisjon innen sjømatproduksjon og alle typer maritim forretningsvirksomhet skal prioriteres og videreutvikles, og areal settes av til formålene.	Det avsettes flere nye områder for akvakultur. Det avsettes areal til molo og utvidelse av sjørettet næringsareal i Hallvika, nytt havneområde og næringsareal på Hågensen neset og nytt nærings- og havneareal i Skavika (Snefjord).
Arealer skal settes av til ytterligere satsing innen fornybar energi.	Det avsettes et areal til vindkraftproduksjon på Snefjordhalvøya og 3 mindre områder til produksjon av fornybar energi på Ingøy og Rolvsøy.
Havøysund videreutvikles som et kompakt og levende fiskevær og industristed med økende grad av bymessig preg.	Det legges opp til at industri skal konsentreres i Hallvika og på Hågensen neset. Det avsettes areal til nye boligområder, idrett og reiseliv i Havøysund. Ønsket utvikling av sentrumsområdet må følges opp ved revisjon av sentrumsplanen.
Reindriftnæringen skal fortsatt ha gode rammer.	Ønsket utvikling innen næring og fornybar energi vil gi negative konsekvenser for reindrift, slik at dagens rammer ikke kan opprettholdes. Det er imidlertid gjort tilpasninger mht. viktige områder for reindrift gjennom dialog med næringen.
Klimatilpasning skal gjennomføres, med særskilte hensyn til havstigning og kombinasjoner av ekstremflo og ekstremvær.	Klimatilpasning er ivaretatt gjennom bestemmelsene og ROS-analyse for nye utbyggingsområder.

Det vurderes at målene for planarbeidet er i stor grad oppnådd.

## 8. 1.gangs høring/offentlig ettersyn

Måsøy kommunestyre behandlet forslaget til kommuneplanens arealdel 2023-2035 i møte 24.11.2022, sak 105/2022, og gjorde følgende vedtak:

*«Forslag til kommuneplanens arealdel sendes ut på høring og legges ut til offentlig ettersyn i samsvar med plan- og bygningslovens § 11-14 slik det foreligger til behandling.»*

Planforslaget ble lagt ut på kommunens hjemmeside. Berørte myndigheter og organisasjoner ble tilskrevet. Høringen ble annonsert i lokalavisen, samt omtalt på «Ordførers hjørne». Høringsbrevet og plandokumentene ble også gjort tilgjengelig på servicetorget på rådhuset. I tillegg ble det hengt opp oppslag på Coop, Rolvsøya, Ingøy og Måsøy.

Planforslaget lå ute på høring og offentlig ettersyn i perioden 07.12.22 – 30.01.23. Statsforvalteren bad om forlenget høringsfrist først til 1.mars og senere til 31. mars 2023.

Det ble mottatt totalt 31 innspill til planarbeidet. Samtlige innspill er referert og kommentert i Vedlegg 8.

Det ble fremmet totalt 40 innsigelser til enkeltområder i planen. Statsforvalteren hadde i tillegg flere innsigelser til bestemmelser, samt innsigelse til mangelfull konsekvensutredning for vannmiljø og anadrom fisk.

### 8.1 Dialog

På bakgrunn av innsigelser ble det gjennomført følgende møter:

- Med Statsforvalteren, 16.06.23 og 22.06.23
- Med Sametinget, 22.06.23
- Med Jáhkenjága siida 23.06.23
- Med Marbolon siida 28.06.23
- Med Måsøy næring og havn, 01.08.23 og 04.09.23

Dialogen fortsatt videre på e-post, telefon og per brev.

Enkelte grunneiere/aktører ble i tillegg kontaktet for å få nødvendige avklaringer.

### 8.2 Behandling av innsigelsene

Innsigelser til enkeltområder i planen fordeler seg som vist i tabellen under.

Områder med rød farge ble tatt ut av planforslaget.

Områder med grønn farge ble løst gjennom dialog. Akvakulturområde på Petterneset i Snefjorden (VA203) fikk permanent tillatelse etter akvakulturloven i oktober 2023. Området anses derfor ikke lenger som gjenstand for vurdering i denne planen og er merket grønt. Det aktuelle området er endret fra VA203 (fremtidig) til VA107 (nåværende) på plankartet. Avgrensningen er tilpasset anlegget iht. søknaden/tillatelsen etter akvakulturloven.

Områder med gul farge er uavklart/endret i revidert planforslag og skal avklares gjennom 2.gangs høring/offentlig ettersyn.

Områdenavn/innsigelse	Kystverket	Fiskeri- direktoratet	Sametinget	Stats- forvalteren	Kommentar
VA220 Nonstadneset	X	X		X	Utgår
VA217 Mafjorden	X		X	X	Utgår
VA209 Valfjorden		X	X	X	Utgår
VA203 Petterneset			X		Permanent tillatelse
VA213/VKA201 Ryggefjorden			X		Videreføres, se pkt.8.5.1
VA214/VKA202 Ryggefjorden			X		Utgår
VA215 Avløysinga/Rekvika			X		Videreføres, se pkt.8.5.1
VA222/VKA212 Rypøya			X	X	Utgår
BFR201 Krokeldalen			X	X	Se pkt. 8.3.1
BFR202 Gorbusdalen			X		Se pkt. 8.3.1
BN203 Hågensneset vest			X		Utgår
BAB206 trafo Hågensneset			X		Se pkt.8.3.2
BN204 Hågensneset øst			X		Se pkt.8.3.2
BN210 Hågensneset øst			X		Se pkt.8.3.2
BAB202 Snefjord vindkraftverk			X	X	Utgår
LS206 Bakken (Ingøya)			X		Deles opp i A og B med ulike bestemmelser
LS210 Reinøyvalen			X	X	Utgår
BFT201 Måsøy resort				X	Krav i bestemmelser
BN206/VKA206 Inga havn				X	Se pkt.8.3.3
BAB201 riggområde ved kirkegården				X	Deles opp i riggområde, parkering og grønnstruktur
BAB203 Gunnarnesodden				X	Krav i bestemmelser
BAB204 Kurishøgda				X	Krav i bestemmelser
BAB205 Grønnmoa				X	Utgår
LS203 Eidneset, Rolvøya				X	Reduseres, ingen nye enheter
LS208 Vestervågen				X	Ingen nye enheter
LS209 Østervågen				X	
VA201 Ellevika				X	Utgår
VA207 Myrfjorden				X	Utgår

Områdenavn/innsigelse	Kystverket	Fiskeri- direktoratet	Sametinget	Stats- forvalteren	Kommentar
VA208 Nipen				X	Utgår
VA211 Eiterfjorden				X	Utgår
VA221 og VKA211 Bjørnøya				X	Utgår

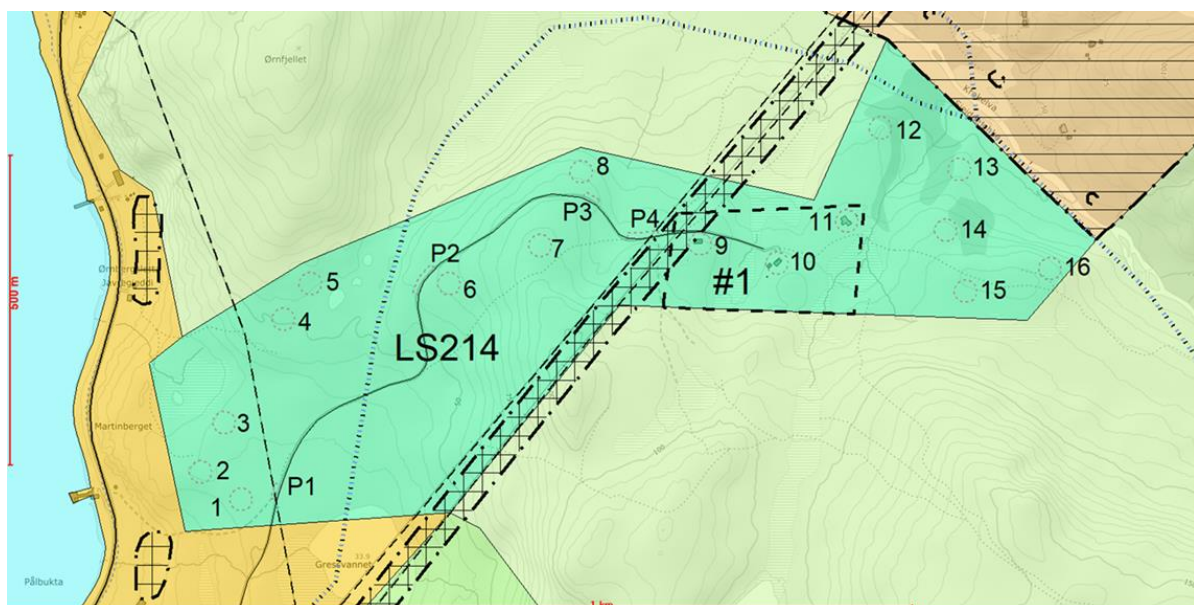
Innsigelser til bestemmelser vurderes som løst, delvis gjennom dialog med Statsforvalteren og delvis gjennom revisjon av bestemmelsene. Konsekvensutredning for vannmiljø og naturmangfold i vann er utarbeidet (se Vedlegg 9).

### 8.3 Nye forslag til områder med uløst innsigelse

#### 8.3.1 BFR201 Krokeldalen/BFR202 Gorbudalen

Kommunen ønsker å beholde mulighet til å bygge nye hytter i Krokeldalen for å kunne dekke etterspørsel etter hytter nært hovedveg og skuterløype. Området ble diskutert med berørte reindriftssiidaer, men kommunen har ikke mottatt tilbakemelding fra siidaene på sitt forslag.

Kommunen foreslår at nytt hyttefelt i Krokeldalen (BFR201) reduseres/tilpasses og endres til formålet LNFR med spredt bebyggelse (LS214) uten plankrav. Hytter 1-16 og parkeringsplasser P1-P4 skal etableres innenfor angitte byggegrenser (vises med rød stiplet linje på bildet under). Hytter er plassert i terrenget på bakgrunn av kommunens befaringskart i sommer. Bestemmelsesområde #1 avgrenset med svart stiplet linje inneholder gjeterhytter/sekundærboliger for reindrift. Det åpnes for fortetting med inntil 2 nye enheter til samme formål innenfor dette området (plassering angis ikke på plankartet). Dette gjøres for å sikre muligheten som ligger i en gammel reguleringsplan for dette området som foreslås opphevet. Fortettingsmulighet vil imidlertid ikke gjelde for ordinære fritidsboliger innenfor bestemmelsesområdet.

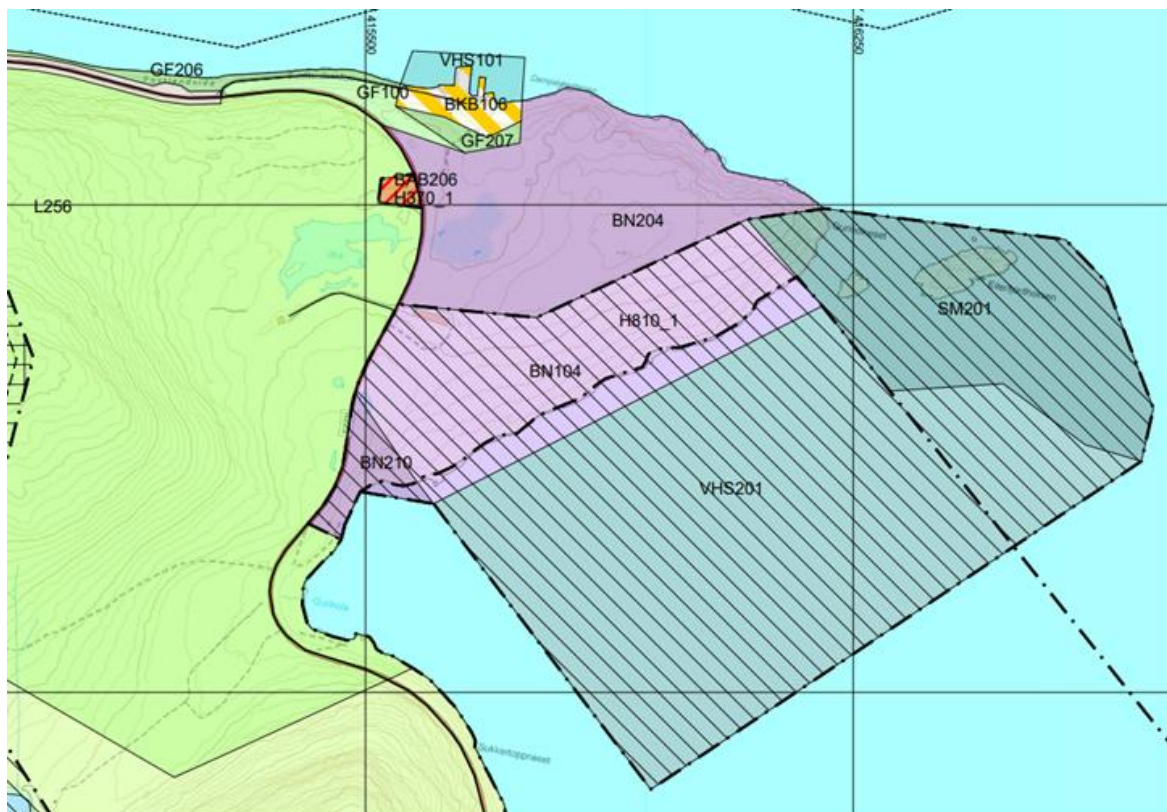


Kommunen ønsker med denne endringen å konkretisere planlagte tiltak for å øke forutsigbarhet for reindrift. I og med at område for vindkraftanlegg på Snefjordhalvøya (BAB202) tas ut av planforslaget og tilbakeføres til LNFR vil det bli betydelig lavere samlet belastning i området mht. reindrift.

Hyttefeltet i Gorbusdalen (BFR202) videreføres i det reviderte planforslaget inntil videre. Hvis kommunen får godkjent nytt område for spredt bebyggelse i Krokeldalen, skal hyttefeltet i Gorbusdalen tas ut før planen vedtas i kommunestyret.

### 8.3.2 Hågensenneset

Næringsareal på vestsiden av fylkesveien ved Hågensenneset fjernes for å redusere negative konsekvenser for reindrift. Her avsettes det kun areal til fremtidig trafostasjon (BAB206) som er nødvendig for å sikre tilstrekkelig strømforsyning til Havøysund. Område til nærings- og havneformål på østsiden av fylkesveien videreføres for å sikre fremtidig næring- og sysselsettingsgrunnlag for kommunen.



### 8.3.3 BN206/VKA206 Inga havn



Det store havneområde i sjø VKA206 tas ut av planforslaget for å redusere negative konsekvenser for naturmangfold og kulturminner i strandsonen. Tiltaket ligger nå i sin helhet i forlengelse av eksisterende bebyggelse/infrastruktur.

Næringsarealet BN206 tilpasses fremtidige behov etter innspill fra Måsøy næring og havn og deles opp i næringsformål (BKB206), havneområde i sjø (VHS202) og molo (SM203).

Tiltaket er viktig for å opprettholde bosettingen på Ingøy. Eieren av eksisterende næringsbygg på Ingøy ønsker ikke utleie/salg til konkurrerende virksomheter, noe som hindrer næringsutvikling i bygda. Det må derfor tilrettelegges nytt areal for nye etableringer.

## 8.4 Andre endringer i planforslaget

- Område for sjødeponi i Eiterfjorden (BAB104) ble tatt ut for å redusere totalbelastning på Eiterfjorden.
- Område for spredt bebyggelse i Sandfjorden, Rolvsøya (LS202) ble tatt ut for å imøtekomme innsigelse fra Statsforvalteren til en bestemmelse om jordvern.
- Masseuttaket på Ingøy (BRU104) utvides (BRU202) etter innspill fra Måsøy næring og havn.
- Områder i strandsonen i Havøysund endrer formål fra næringsbebyggelse BN101-103 til kombinert formål BKB 105-107 for å kunne tillate private naust
- Alle automatisk fredete kulturminner legges inn i plankartet som hensynssone for båndlegging etter lov om kulturminner (H730)
- Det legges inn hensynssoner for bevaring av landskap (H550) rundt rasteplassene (nasjonal turistveg), samt Måsøyløva.
- Kartlagte verdifulle kulturlandskap avsettes som hensynssoner for bevaring av landskap (H550). Ingen nye enheter innenfor sonene, kun utvidelse av eksisterende bebyggelse.
- Alle gravplasser/kirkesteder med unntak av Havøysund avsettes som hensynssone kulturmiljø (H570).
- Ny hensynssone for bevaring av kulturmiljø ifm. tysk bunker på Varden og rundt fyrstasjonen på Fruholmen (H570).

- Ny hensynssone for flom/overvann i Lillefjord (H320\_2).

Bestemmelser er revidert i tråd med endringene i plankartet og som følge av innspill og innsigelser. Se vedlegg 8 for oversikt over hvordan de forskjellige innspillene er vurdert og ivaretatt i planforslaget.

## 8.5 Konsekvensutredning for vannmiljø og naturmangfold i vann

På bakgrunn av innsigelse fra Statsforvalteren ble det utarbeidet en ny konsekvensutredning for vannmiljø og naturmangfold i vann. Hele dokumentet følger som vedlegg 9, mens i dette kapitlet angis en kort oppsummering av rapporten, samt kommunens vurderinger og konklusjoner.

Tabellen under viser sammenfatning av resultatene og konklusjonene fra konsekvensutredningen. I det videre omtales kun avsetninger som er vurdert å medføre forringelse av tilsand på de aktuelle vannforekomstene. For de øvrige tiltakene, vurderes det at vannforskriftens §12 ikke kommer til anvendelse, da tilstand ikke forringes. Anbefalte utredningskrav til de forskjellige tiltakene er tatt inn i bestemmelsene.

Vannforekomst	Tiltak	§8 Kunnskapsgrunnlag for overordnet vurdering	Verdi	Påvirkning	Konsekvens	Samlet belastning	Forringelse av tilstand?
Snefjorden	BN207	Middels	Svært stor	Noe forringet	Noe konsekvens	Stor	nei
Ryggefjorden	VA213/ VKA201	Middels	Svært stor	Forringet	Alvorlig konsekvens	Stor	ja
Kobbefjorden	VA215/ VA207	Middels	Svært stor	Forringet	Alvorlig konsekvens	Stor	ja
Eiterfjorden	SM202	Dårlig	Svært stor	Noe forringet	Noe konsekvens	Stor	ja
Eiterfjorden	SHA202	Dårlig	Svært stor	Noe forringet	Noe konsekvens	Stor	ja
Eiterfjorden	VHS201/ SM201	Dårlig	Svært stor	Forringet	Alvorlig konsekvens	Stor	ja
Russehamn	BN206/ SM203/ VHS202	Dårlig	Svært stor	Forringet	Betydelig konsekvens	Middels	nei
Tufjorden	VKA204	Dårlig	Svært stor	Noe forringet	Noe konsekvens	Liten	nei
Måsøyfjorden-øst	VA203	Middels	Svært stor	Noe forringet	Noe konsekvens	Liten	nei
Langfjorden	VKA205	Dårlig	Svært stor	Noe forringet	Noe konsekvens	Liten	nei

### 8.5.1 Akvakultur

Utredningen konkluderer med at permanent akvakulturanlegg i Ryggefjorden (VA213/VKA201) og fremtidig akvakulturanlegg i Kobbefjorden (VA215/VA207) vil kunne forringe tilstand av vannforekomstene fra god til moderat økologisk tilstand, noe som strider mot vannforskriften jf. vannforskriftens §12.



Vurderinger mht. anlegget i Ryggefjorden (VA213/VKA201) i konsekvensutredningen baserer seg på tilgjengelig informasjon som er C-undersøkelser utført på eksisterende anlegg. Selskapet opplyser at de på bakgrunn av dårlige resultater av undersøkelsene allerede har planlagt følgende endringer ved anlegget som skal forbedre miljøsituasjon rundt anlegget i stor grad:

- Anlegget flyttes lenger ut i fjorden, slik at dybden under anlegget økes betydelig
- Anlegget dreies fra land, slik at det ikke lenger ligger parallelt med strømmen. Dette vil øke/jevne ut gjennomstrømning under anlegget.
- Ved permanent tillatelse skal det tas i bruk moderne foringsteknologi med overvåking for å unngå overføring som bidrar til organisk belastning
- Selskapet er allerede i gang med naturtypekartlegging av den nye plasseringen etter veileder fra Miljødirektoratet.

Revidert planforslag tilrettelegger for den nye plasseringen av anlegget.

Akvakultur er en svært viktig næring i Måsøy kommune. Kommunen hadde som mål å tilrettelegge for vekst i akvakultur i arealdelen i tråd med sin nylig vedtatte samfunnsdel og med nasjonale forventninger. Alle 13 nye akvakulturområder som kommunen ønsket å avsette ble møtt med innsigelse. Kommunen har fjernet 10 av disse fra planforslaget som følge av innsigelser. Totalbelastningen på sjøarealet i kommunen både mht. naturmangfold og mht. samisk fiskeri er som følge av dette betydelig redusert. For kommunen er det svært viktig å sikre muligheter for næringsutvikling i arealdelen for å opprettholde livsgrunnlaget til kommunens innbyggere. Kommunen ønsker derfor å tilrettelegge for permanent anlegg i Ryggefjorden (VA213/VKA201) og for nytt anlegg i Kobbefjorden (VA215/VA207) til tross for negativ konklusjon i konsekvensutredningen.

### **8.5.2 Havneanlegg i Eiterfjorden**

Eiterfjorden allerede er i en dårlig kjemisk tilstand. Utredningen konkluderer med at foreslåtte havneanlegg – havneareal i sjø og molo i Eiterfjorden (VHS201/SM201), molo i Hallvika (SM202) og utvidelse av hurtigrutekaaien (SHA202) – vil kunne hindre at miljømålet om god kjemisk tilstand oppnås, noe som strider mot vannforskriften jf. vannforskriftens §12.

Det er knyttet stor usikkerhet til kunnskapsgrunnlaget for Eiterfjorden. Vannforekomsten er klassifisert til god økologisk tilstand, basert på «ingen informasjon», og dårlig kjemisk tilstand basert på «middels presisjon».

Det er også kjent at Eiterfjorden ble tidligere brukt til dumping av båtvrak, noe som kunne ha bidratt til dårlig kjemisk tilstand i fjorden.

Konklusjonen i utredningen innebærer derfor usikkerhet og forutsetter nærmere kartlegging.

Alle de aktuelle tiltakene i Eiterfjorden er avsatt med plankrav. Det er naturlig at konsekvensene for vannmiljø utredes nærmere på reguleringsplan-nivå, herunder også en ny vurdering av vannforskriftens §12.

Tiltakene har stor betydning for næringsutvikling i Måsøy kommune og videreføres i planforslaget. Anbefalingene fra konsekvensutredningen tas inn som bestemmelser/retningslinjer til hvert enkelt område.

## 9. Vedlegg

1. Innspill ifm. oppstartsvarsel og i planforslagsfasen.
2. Arealregnskap.
3. Barnetråkkregistrering.
4. Interesser i sjø – temakart.
5. Kartlegging av sjøsamiske fiskeplasser.
6. ROS-analyse (revidert).
7. Konsekvensutredning av enkeltområder (revidert).
8. Innspill ifm. 1.gangs offentlig ettersyn.
9. Konsekvensutredning vannmiljø.