

Systematisk IK – Akvakulturarbeid

hos

NRS Finnmark AS



NRS Finnmark AS

27.06.2011.

Per Magne Bølgen

Innhold

0. Innledning	2
1. Lover og forskrifter	3
1.1 oversikt over aktuelle lover og forskrifter	4
1.2 Begrepsforståelse	6
2. Mål og planlegging	7
2.1 Dyrevelferd og fiskehelse, matsikkerhet og etisk og miljømessig forsvarlig produksjon.....	9
2.1.1 Fiskehelse:	9
2.1.2 Dyre-/fiskevelferd	10
2.1.3 Etisk og miljømessig forsvarlig produksjon	11
2.1.4 Matsikkerhet	12
3. Organisering	13
3.1 Organisasjonsskisse	14
4. Kunnskaper og ferdigheter	16
5. Forbedring.....	17
6. Systematisk gjennomgang	18

0. Innledning

NRS Finnmark AS er en bedrift som produserer norsk oppdrettslaks (*Salmo salar*). Bedriften ble etablert i 1986 som Altafjord Laks AS og ligger i Alta kommune i Finnmark fylke. I 2007 ble Altafjord Laks kjøpt opp av NRS og i 2010 ble Altafjord Laks AS og AS Tri slått sammen og fikk navnet NRS Finnmark AS. Oppdrettslokalitetene ligger omkring Årøya og Stjernøya i Altafjorden, samt Fartøyvika i Måsøy kommune. Fra Mai 2012 har vi også en lokalitet i Kokelv i Kvalsund kommune.

Bedriften eies av Norway Royal Salmon ASA.

Med de krav fra marked, myndigheter, samarbeidspartnere og samfunnet for øvrig, som bedrifter møter i dag, er det helt nødvendig med ulike ledelsesverktøy som sikrer tillit og leveringsdyktighet.

Kvalitetssikringssystemene skal bidra til å gi bedriften kontroll med kostnadene i bedriften, fange opp og behandle avvik systematisk, sikre overholdelse av norske myndigheters krav gitt i lover og forskrifter, ivareta fiskens krav til god helse og velferd, sikre trygge og sunne produkter til stadig mer kresne konsumenter, sørge for at driften er innenfor miljøets bæreevne og at ikke miljøet forurenses utover de grenseverdier som er satt. Og sist, men ikke minst, sikre at bedriftens medarbeidere har sikre og trygge arbeidsplasser med utviklingsmuligheter for den enkelte.

Med dyktige medarbeidere som basis skal bedriften ha systemer som utvikles i takt med endringer i krav fra omgivelsene.

Produktene våre omsettes som merkevaren Norway Royal Salmon gjennom vårt eksportselskap Norway Royal Salmon ASA.

Alta, 18.05.2012

Per Magne Bølgen
Daglig leder

1. Lover og forskrifter

Dersom lover og forskrifter i akvakulturlovgivningen skal kunne etterleves, må de være tilgjengelige og innholdet kjent av medarbeiderne.

Daglig leder Per Magne Bølgen er ansvarlig for å innhente lover og forskrifter og å holde seg oppdatert om endringer i disse. Alle lover og forskrifter er samlet i perm merket "IK-Akvakultur Lover, forskrifter og standarder" på bedriftens hovedkontor i Alta. Sikring av at siste versjon av loven/forskriften alltid finnes i permen gjøres gjennom revisjon i mars og oktober hvert år ved at informasjon på Fiskeridirektoratets og Mattilsynets nettsider kryssjekkes mot permens innhold. Disse nettsidene har adressene:

www.fiskeridir.no og
www.mattilsynet.no.

Utskrifter av lover og forskrifter kan hentes på nettstedet
www.lovdatabasen.no.

IK - Akvakultur omfattes av følgende lover:

- Akvakulturloven
- Matloven (den akvakulturrelaterte delen)
- Dyrevernavloven

Av disse lovene har bedriften tatt ut aktuelle forskrifter. Det er spesielt viktig at selve IK - Akvakulturforskriften er tilgjengelig i oppdatert utgave.

For å alltid ha den siste oppdaterte versjonen tilgjengelig, har vi laget en link til aktuelle lover og forskrifter på vårt elektroniske internkontrollsystem, VIS.

Lover og forskrifter er gitt i tabellen under. I tillegg er det gitt en oversikt over både nasjonale og internasjonale standarder som omhandler samme tema som norsk lov, men med utgangspunkt i kundens ståsted. Da IK-Akvakultursystemet er en del av bedriftens totale kvalitetssikrings- og -styringssystem er det i kolonnen "Kommentar" angitt hvor dokumentasjonen er plassert.

1.1 oversikt over aktuelle lover og forskrifter

Lover	Aktuelle forskrifter	Kommentar	Standarder
<p>Lov om akvakultur (akvakulturloven). <u>LOV 2005-06-17 nr 79</u></p>	<p>2004.12.22 nr 1798: (FKD) Forskrift om tillatelse til akvakultur for laks, ørret og regnbueørret (laksetildelingsforskriften)</p> <p>2008.06.17 nr 0822: (FKD) Forskrift om drift av akvakulturanlegg (akvakulturdriftsforskriften)</p> <p>2011.12.20 nr 1413: (FKD) Forskrift om endring i forskrift om drift av akvakulturanlegg (akvakulturdriftsforskriften)</p> <p>2011.03.08 nr 0266: (FKD) Forskrift om auke av maksimalt tillaten biomasse for løyve til akvakultur med laks, aure og regnbogeaure i Finnmark og Troms</p> <p>2005.12.28 nr 1706: (FKD) Forskrift om Akvakulturregisteret (A-registerforskriften).</p> <p>2009.06.22 nr 0961: (FKD) Forskrift om særskilte krav til akvakulturrelatert virksomhet i eller ved nasjonale laksevassdrag og nasjonale laksefjorder</p> <p>2010.05.18 nr 0708: (FKD) Forskrift om samordning og tidsfrister i behandlingen av akvakultursøknader</p> <p>2011.08.16 nr 0849: (FKD) Forskrift om krav til teknisk standard for flytende akvakulturanlegg (NYTEK-forskriften)</p> <p>2004.03.19 nr 0537: (FKD) Forskrift om internkontroll for å oppfylle akvakulturlovgivningen (IK-Akvakultur)</p> <p>2001.12.21 nr 1597: (FKD) Forskrift om gebyr og avgift i forbindelse med akvakulturvirksomhet</p> <p>2007.03.29 nr 0361: (FKD) Forskrift om reaksjoner ved overtredelse av akvakulturloven</p>	<p>For link: trykk ctrl + klikk på det fargede området i teksten.</p>	<p>NS-ISO 14004 Miljøstyringssystemer Generelle retningslinjer om prinsipper, systemer og understøttende teknikker (ISO 14004:2004)</p> <p>NS 9410 Miljøovervåking av marine matfiskanlegg</p> <p>GlobalGAP General Regulations Integrated Aquaculture Assurance</p>

Lover	Aktuelle forskrifter	Kommentar	Standarder
<p><u>LOV 2003-12-19 nr 124</u>: Lov om matproduksjon og mattrygghet mv. (matloven).</p>	<p>2008.06.17 nr 0819: (FKD) Forskrift om omsetning av akvakulturdyr og produkter av akvakulturdyr, forebygging og bekjempelse av smittsomme sykdommer hos akvatiske dyr</p> <p>2008.06.17 nr 0823: (FKD) Forskrift om etablering og utvidelse av akvakulturanlegg, zoobutikker m.m.</p> <p>2008.06.17 nr 0820: (FKD) Forskrift om transport av akvakulturdyr</p> <p>2010.09.28 nr 1302: (HOD) Forskrift om opplysninger til Mattilsynet</p> <p>2008.06.17 nr 0821: (FKD) Forskrift om godkjenning og bruk av desinfeksjonsmidler i akvakulturanlegg og transportenheter</p> <p>2009.08.18 nr 1095: (FKD) Forskrift om bekjempelse av lus i akvakulturanlegg (luseforskriften)</p> <p>FOR <u>2000-01-27 nr 65</u>: Forskrift om kontrolltiltak for restmengder av visse stoffer i animalske næringsmidler, produksjonsdyr og fisk for å sikre helsemessig trygge næringsmidler.</p>		

1.2 Begrepsforståelse

I NRS Finnmark AS sitt IK-Akvakultursystem har vi lagt til grunn en forståelse av begreper i henhold til følgende liste:

Begrep	Forklaring
Avvik	Når krav fastsatt i lover og forskrifter ikke er oppfylt, samt når prosedyrer og krav i kvalitetssikringshåndboken ikke er fulgt.
Avviksbehandling	Tiltak/handlingsforløp som settes i verk når avvik oppstår.
Internkontroll	Systematiske tiltak som skal sikre at virksomhetens aktiviteter planlegges, organiseres, utføres og vedlikeholdes i samsvar med krav fastsatt i eller i medhold av akvakulturlovgivningen.
Internkontrollsystem	Er en helhetlig beskrivelse av systematiske tiltak (som skal sikre at aktivitetene utøves i samsvar med krav fastsatt i medhold av lov eller forskrift).
Intern systemrevisjon	Systematisk og uavhengig granskning av virksomheten for å fastslå om internkontrollaktivitetene og resultatene av dem stemmer overens med internkontrollsystemet, og om internkontrollaktivitetene er hensiktsmessige for å oppfylle akvakulturlovgivningens krav.
Korrigerende tiltak	Er tiltak for å fjerne årsakene til eksisterende avvik, feil eller annen uønsket situasjon for å hindre gjentakelse.
Myndighetenes systemrevisjon	Myndighetene gransker virksomhetene for å fastslå om internkontrollaktivitetene og resultatene av dem stemmer overens med internkontrollsystemet, og om internkontrollaktivitetene er hensiktsmessige for å oppfylle akvakulturlovgivningens krav.
Risiko	Med risiko menes hvor stor sannsynlighet det er for at noe uønsket skal skje, sett i forhold til hvilke konsekvenser dette kan få. Risiko = sannsynlighet x konsekvens.
Risikokartlegging	Systematisk fremgangsmåte for å beskrive og/eller vurdere risiko. Utføres ved å kartlegge uønskede hendelser, årsaken til dem og konsekvensene av dem.
Risikovurdering	Den generelle fremgangsmåten for å vurdere hvor stor risikoen er, og å avgjøre om risikoen kan aksepteres eller ikke.
Risikoreducerende tiltak	Risikokartlegging må med utgangspunkt i resultatene fra kartleggingen inneholde en prioritert liste over anbefalte tiltak som reduserer risikoen.
Prosedyre	Angitt fremgangsmåte for å utføre en aktivitet eller en prosess.
Rutine	En alminnelig akseptert måte å utføre en aktivitet på som er kjent for alle berørte, men som ikke trenger å foreligge skriftlig.

2. Mål og planlegging

I akvakulturlovgivningen er det fastsatt krav til bærekraft og balanse (miljø), fiskehelse og dyrevelferd. NRS Finnmark AS tar mål av seg til å oppfylle disse kravene gjennom et planmessig og systematisk forbedringsarbeid basert på risikovurderinger, risikohåndtering, gode praktiske rutiner og bevisste medarbeidere. Dette skal bidra til at bedriften sikres en stabil, lønnsom og livskraftig utvikling over tid.

NRS Finnmark AS sitt overordnede mål i denne sammenheng er:

Å drive produksjon av oppdrettslaks innenfor de kapasitetsmessige rammer våre lokaliteter og innsatsfaktorer tillater, på en slik måte at miljøet ikke belastes unødig, at fiskens helse, velferd og trivsel ivaretas på beste måte, og at både produkter og arbeidsplassene er sikre og trygge, samt lover og forskrifter vi er pålagt fra myndighetene skal følges.

Bedriftens generelle mål skal alltid omfatte:

Hva?	Hvordan!
1. Videreutvikling av IK – systemet i tråd med myndighetenes krav	1.1 De ansatte skal involveres 1.2 Risikokartleggingen skal være under kontinuerlig revisjon 1.3 Forbedrings-/avvikssystemet skal være et aktivt redskap i arbeidet med stadige forbedringer
2. Kontinuerlig videreføring av sikringsarbeidet mot rømming av fisk	2.1 De ansatte skal involveres 2.2 Alle ansatte skal være skolert i rømmingshindring og –sikring og bedriftens risikokartlegginger og prosedyrer

I tillegg vil myndighetene fokusere på at virksomhetene selv fastsetter operasjonelle mål for kontinuerlig å redusere belastningen på det ytre miljø, og at de akvatiske dyrene har god dyrevelferd og helse. Dette vil særlig være aktuelt der hvor myndighetene stiller funksjonskrav. Stilles det mer detaljerte krav, kan virksomhetene i større grad styre direkte etter kravene.

Bedriftens spesifikke årlige IK-mål er gitt i eget dokument.

Når målene er klarlagt, må virksomheten gjennom planlegging finne ut hvordan en skal komme dit.

Kontinuerlig gjeldende operasjonelle mål skal være:

2.1 Dyrevelferd og fiskehelse, matsikkerhet og etisk og miljømessig forsvarlig produksjon

Dyrevernloven gjelder for oppdrettsfisk og driftsforskriftene setter klare krav til velferd for fisken. Også forbrukerne stiller krav til velferd og etisk og miljømessig forsvarlig produksjon. Fiskehelse er et selvfølgelig innsatsområde da frisk fisk og kontroll med smitte og sykdom er grunnlaget for en sunn og driftsmessig sikker produksjon.

NRS Finnmark AS har bygd opp et system for ivaretagelse av både kunde- og myndighetskrav på dette område.

2.1.1 Fiskehelse:

Bedriften er tilsluttet egen fiskehelsetjeneste, Alta kommune, Fiskeveterinærtjenesten. Veterinærtjenesten er lagt opp med faste besøk og helsevurdering av fisken. Vurderinger av fiskens helsetilstand gjøres daglig og ved mistanke om unormale forhold rapporteres dette til veterinær. Nødvendighet av eventuell medisinerings gjøres av veterinær som også står for reseptutstedelse.

Bedriften deltar også i et gjensidig informasjonssamarbeid med andre oppdrettere i regionen for å holde seg informert om helse- og smittesituasjonen med sikte på å kunne iverksette eventuelle tiltak i tilfelle sykdomsutbrudd, eller hvis det oppstår andre farefulle hendelser i regionen med betydning for fiskens helse. NRS Finnmark AS deltar også i et regionalt lakselusprosjekt, med innsending av telleresultat hver 14 dag når de klimatiske forhold tillater det ut fra en fiskevelferdsmessig vurdering. Vi deltar også i de fellesavlusningene som her blir vedtatt.

Ved et eventuelt sykdomsutbrudd/økt dødelighet varsles veterinær og nødvendige myndigheter som iverksetter lovpålagte tiltak. Ved massedød som følge av sykdom, havari, sabotasje eller lignende situasjon skal beredskapsplanene for varsling av myndigheter og beskrevne tiltak iverksettes for å avgrense negative konsekvenser i den utstrekning det er mulig.

Sammen med veterinæren er det utarbeidet en fiskehelseplan med overordnede mål og årvisse konkrete og spesifikke mål det skal arbeides med for å sikre en enda bedre tilstand for fiskens helsetilstand.

All smolt som tas inn i anleggene skal være sporbar og dokumentert i forhold til helsetilstand, vaksinasjon og veterinære forhold tilbake til foreldrenes opphav og i overensstemmelse med lov og god oppdrettspraksis.

Alle forhold vedrørende fiskens helse, behandlinger, veterinære besøksrapporter og forhold i regionen som kan ha betydning for de smitemessige forhold skal være loggført.

Veterinærrapporter er plassert i perm på kontor. Kopi av rapportene er plassert i perm på lokalitetene der det er oppholdsrom. Disse finnes også i vårt elektroniske kvalitetssystem - VIS- under «veterinærrapporter» på lokalitetsnivå.

2.1.2 Dyre-/fiskevelferd

Dyrevelferd handler om dyrs livskvalitet og er ofte definert som ”dyrets tilstand med hensyn på dets forsøk på å mestre de utfordringer som miljøet gir”. Fravær av mestring vil altså medføre redusert biologisk funksjon eller skikkethet. På bakgrunn av dette kan vi definere velferd i forhold til parametere som er målbare, f.eks. økt nivå av stresshormoner, nedsatt tilvekst, økt sykdomsforekomst.

Objektive velferdsindikatorer er ikke allment og entydig definert, men vi oppfatter at generelt har vi individbaserte velferdsindikatorer som viser hvordan dyret reagerer på sin situasjon (fysiologisk stress, helse, adferd og kanskje individets produksjon), og ressursbaserte indikatorer som er faktorer i dyrets stell og miljø av betydning for dets velferd (vannkvalitet, fôringsmetode, -mengde, -frekvens og kanskje fisketetthet).

Forstyrrelser hos fisk som indikerer dårlig velferd og stress kan være:

- abnorm svømmeadferd
- lav svømmeaktivitet
- lav og variabel tilvekst innen gruppen
- finneskader, sår og skjelltap
- stort antall utvendige parasitter

Vi antar at fiskevelferd påvirkes av en rekke faktorer som vannkvalitet og –miljø, produksjonssystem, genetik, livssyklus, adferd, produksjon og helse/kondisjon. Betydningen av den enkelte faktor i dette bildet er ikke enkel, men NRS Finnmark AS vil strekke seg etter å holde seg innenfor de grenseverdier som er gitt og gjøre de fortløpende vurderinger basert på erfaring og kunnskap som er mulig for å oppnå så god velferd for fisken som mulig.

Spesifikt omfatter dette:

1. Overholdelse av tetthetsbestemmelsene og grenseverdiene gitt i MTB-reguleringene
2. Planmessig overvåkning av temperatur, salinitet og oksygen i anlegget
3. Ha god og oppdatert kunnskap om lokalitetens vanngjennomstrømning og eksponeringsgrad
4. Ha et fôringsregime som sikrer fisken tilfredsstillende mengde og type fôr i fiskens livssyklus
5. Ha system for registrering og vurdering av tilvekst, biomasse, fôrøptak, størrelsesvariasjon, fordøyelighet
6. Internt og eksternt opplegg for kontinuerlig vurdering av dødelighet, helsetilstand, stress, parasitter, sår etc.

NRS Finnmark AS bruker i dag registreringsverktøyet *Fish Talk* til disse registreringene.

2.1.3 Etisk og miljømessig forsvarlig produksjon

Med dette menes at NRS Finnmark AS har som mål å produsere oppdrettsfisk som er uten feil og mangler som kan skade helse, miljø eller materielle ressurser. Videre skal virksomheten minimalisere negativ påvirkning på mennesker og miljø, både gjennom anskaffelser, ressursbruk, produksjonsmåte, levering og avfallshåndtering.

Konkret betyr dette at hensynet til fiskens behov, velferd/helse og trivsel oppfattes som grunnlaget for et godt økonomisk resultat i bedriften og skal vektlegges i alle sammenhenger. Fiskens og innsatsfaktorenes opprinnelse og historie skal kunne spores og dokumenteres og fordreide eller usanne påstander skal aldri brukes i markedsføring og salg av fisken. Informasjon om feil og mangler skal ikke holdes skjult.

Bedriften skal søke innsatsfaktorer med dokumentert bærekraftig opprinnelse, produksjonen skal skje på en måte som gir de beste oppvekstvilkår for fisken og utgjør en minimal negativ påvirkning på fisk, miljø og mennesker.

Dette skal kunne dokumenteres blant annet på følgende måter:

- unngå fôrspill og dermed utslipp av nitrogen og fosfor og oppsamling av organisk materiale under produksjonsanleggene og forringelse av vannkvaliteten
- dokumentasjon av hvordan produksjonen påvirker bunnmiljøet gjennom faste resipientundersøkelser
- unngå bruk av impregneringsforbindelser på nøter eller annet utstyr som kan diffundere over i omkringliggende vannmiljø
- bruke lokalitetsklassifiseringen og lokalitetens bæreevne i henhold til forutsetningene

- kun å anvende innsatsfaktorer produsert i henhold til samme prinsipper for etisk og miljømessig forsvarlig produksjon som NRS Finnmark AS bruker
- ha som mål å bruke fiskefôr hvor den marine andelen av energi og protein er fremstilt av generelt aksepterte bærekraftige bestander og ellers være på søken etter alternative råvarekilder til fiskefôr
- ha produksjonsutstyr som er godkjent og som hindrer rømming av fisk
- holde orden, ryddighet, renhold og kontroll slik at bedriftens eiendeler blir tatt vare på og ikke er til fare eller hinder for andre menneskers helse og sikkerhet

Her må vi peke mot registreringssystemet *Fish Talk* for informasjon og registreringer om fôrfaktor, tilvekst, rapporter om lokalitet og vann, nøter, fôr og generell fôrinformasjon, produktsertifikater, dugelighetsbevis, produksjonsprosedyrer og eventuelt andre registreringer.

2.1.4 Matsikkerhet

NRS Finnmark AS skal kun levere sunne, friske og ernæringsmessig høyverdige produkter som skal gi forbrukerne positive opplevelser og helsemessig god effekt. Dette betyr igjen at våre produkter ikke skal inneholde uønskede forbindelser av noe slag, sykdomsfremkallende bakterier eller annen forurensning som kan sette forbrukernes/konsumentenes liv eller helse i fare.

Høye konsentrasjoner av uønskede forbindelser som miljøgiftene PCB, dioksiner, dioksinlignende PCBer, polybrommerte flammehemmere, tungmetaller som kadmium (Cd), bly (Pb), kvikksølv (Hg) eller Arsen (As) kan bare ha sitt opphav i det fôret som gis fisken.

Det er etablert analysesystemer for å kontrollere at verdiene av de nevnte forbindelsene holder seg under de internasjonalt aksepterte grenseverdier. Disse kontrollsystemene ivaretas på nasjonalt nivå av Mattilsynet gjennom NIFES (Nasjonalt Institutt for Ernæring og Sjømat) og hvor vi har tilgang til måleresultatene. I tillegg foretar bedriften selv med jevne mellomrom egne målinger av fiskens innhold av spesielt tungmetallene kadmium og bly.

Fra fôrleverandørene fremlegges dokumentasjon som viser innhold av uønskede forbindelser både i råvarer og sluttprodukt. Denne informasjonen suppleres også gjennom revisjoner av leverandørenes kvalitetssystemer utført i regi av vår eier Norway Royal Salmon AS (NRS).

3. Organisering

Virksomhetens navn:NRS Finnmark AS
 Adresse:Markveien 38B
Postboks 1154
9504 Alta
 Foretaksnummer:MVA 990970602
 Daglig leder:Per Magne Bølgen

Telefonnumre:

Per Magne Bølgen 92 89 62 02 per.magne.bolgen@salmon.no

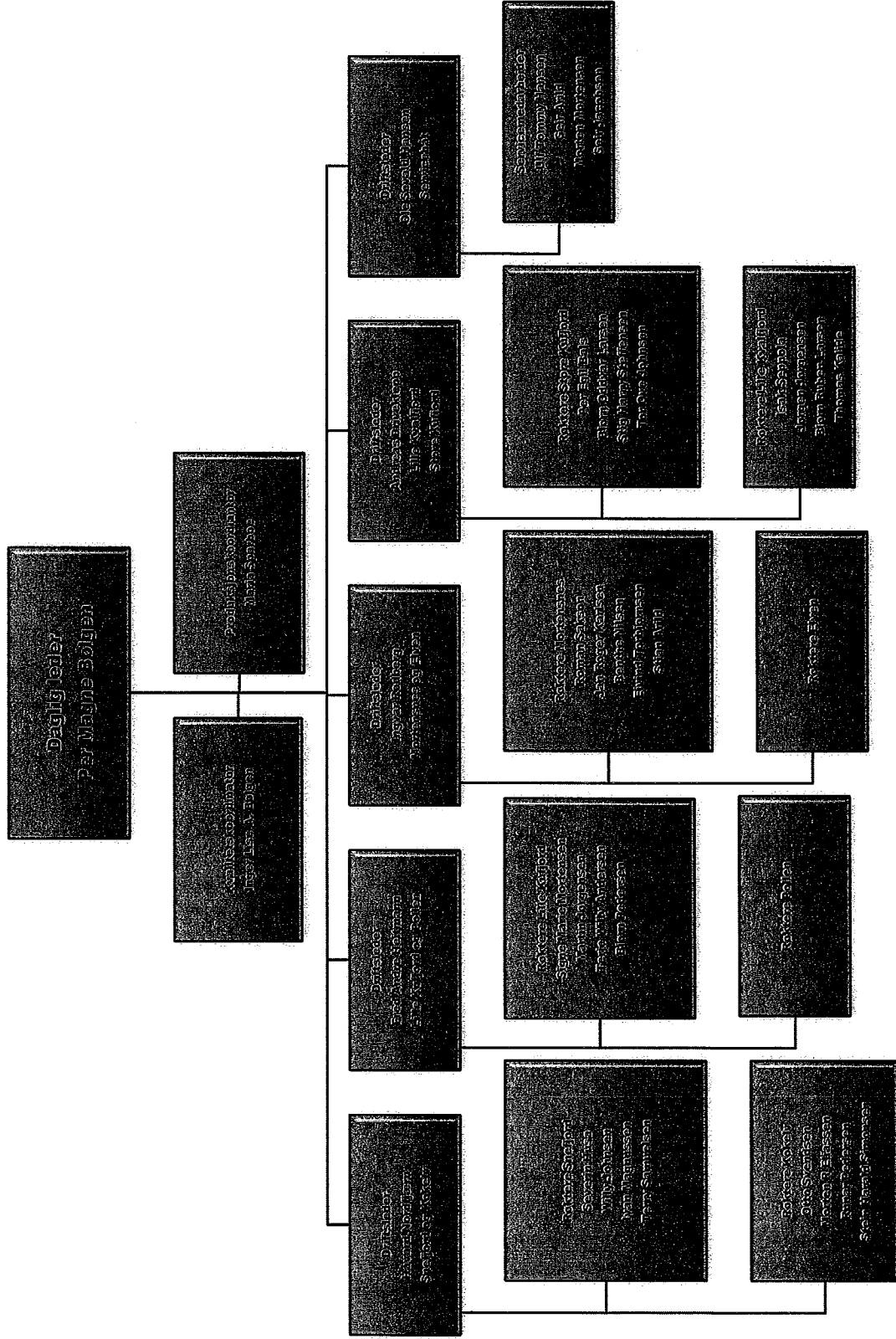
Antall ansatte: Heltid 36 Deltid 0
 Fordeling av arbeidsoppgaver utføres av: Driftsleder
 Ansvarlig for internkontrollsystemet: Inger Lise A. Bølgen.
 Ansvarlig for produksjonen: Maria Sparboe

Konsesjonsnumre:	Godkjente lokaliteter:		Kapasitet
FA 10, 43, 44, 47, 58, 59	ELVA	10811	900 TN
FL 23, 24	LILLE KVALFJORD	13317	2.700 TN
	MORTENSNES	10794	3.600 TN
	STORE KUFJORD	10839	2.700 TN
FA 4, 45, 56	POLLEN	10841	1.800 TN
FLB 13, 14, 15	STORE KVALFJORD	10281	1.800 TN
	LILLE KUFJORD	10840	3.120 TN
	FARTØYVIKA	31797	3.120 TN
	KOKELV	32598	3.120 TN

3.120 første prod.syklus
(2012-generasjonen)

3.120 første prod.syklus
(2012-generasjonen)

3.1 Organisasjonskisse



Ansvarsområde:

Daglig leder:

- Overordnet ansvar for oppfyllelse av forskriftene i IK-Akvakultur.
- Spesifikt ansvar for kvalitet/HMS.
- Rapportering og kontakt med myndigheter.
- Daglig leder rapporterer til styret ved styrets formann.

Driftsledere:

- Ansvarlig for matfiskproduksjonen og drift av lokalitetene.
- Ansvar for å legge inn data og generere rapporter i Fish Talk.
- Rapportere til daglig leder.

Røktere: Ansvar for den daglige røktingen av fisken og drift av lokalitetene.

Røkterne rapporterer til matfiskansvarlig og daglig leder.

Driftsleder båt: Ansvar for drift, vedlikehold og oppfølging av alle båtforhold og fortøyninger, samt lager på Årøya.

4. Kunnskaper og ferdigheter

Virksomheten skal sørge for at arbeidstakere har tilstrekkelige og oppdaterte kunnskaper og ferdigheter i virksomhetens internkontroll. NRS Finnmark AS satser derfor på å drive en planmessig opplæring med interne og eksterne ressurser, og god og systematisk kommunikasjon og informasjon.

De ansatte oppfordres til å komme med ønsker om opplæring eller oppdatering av kunnskap og kompetanse gjennom kurs, seminar, konferanse eller lignende. Ansvarlig for vurdering av de ansattes ønsker og bedriftens behov for kompetanse og planlegging av opplæring er Per Magne Bølgen.

Informasjon og kommunikasjon:

Bedriften har faste rutiner for informasjon og kommunikasjon:

Oppslagstavle er plassert: På kontor, operasjonsrom forflåte.

Andre rutiner: De ansatte har tilgang til fagtidsskrifter og aviser som legges på bord på kontor.

Informasjonsoppgaver utføres av Per Magne Bølgen, ofte via driftsledere.

Møter holdes etter behov med enkeltpersoner eller grupper.

I møtene diskuteres aktuelle saker og problemer, også miljø, dyrevelferd og dyrehelse. Referater og handlingsplaner fra disse møtene er en viktig del av bedriftens dokumentasjon av IK - Akvakultur.

Møtene ledes av Per Magne Bølgen.

5. Forbedring

Bedriften har iverksatt rutiner for å avdekke, rette opp og forebygge overtredelser av krav fastsatt i eller i medhold av akvakulturlovgivningen.

Dersom det oppstår avvik, feil, mangler eller andre uheldige forhold (som kan føre til overtredelse av akvakulturlovgivningen), skal dette om mulig rettes straks (korrigeres). Det er alles plikt å korrigere oppståtte uheldige forhold og å sørge for at det skrives ned i loggboka/driftsjournalen på anlegget/båten. I tillegg skal avviket fylles ut i forbedringsverktøyet vårt VIS, som er nettbasert, og som alle ansatte har tilgang til. Før opp dato, klokkeslett for hendelsen, hva skjedde, hvor og årsak. Den som melder inn hendelsen underskriver.

Avvikene blir registrert og den som blir satt som ansvarlig (nærmeste overordnede evt daglig leder) får frist til å lukke avviket, evt videresende instruksjer til ny ansvarlig. Når avviket er rettet, skal det noteres som lukket.

Forslag til forbedringer vurderes i samarbeid med dem som blir berørt, og kan f.eks. være innskjerping av rutiner, klarere ansvarsforhold eller innføre tekniske forbedringer. Tiltak registreres i handlingsplanen.

Ansvarlig for avviks-/forbedringssystemet er daglig leder.

6. Systematisk gjennomgang

For å sikre at internkontrollen fungerer som forutsatt foretas det en systematisk overvåking og gjennomgang. Kvalitetsavdelingen hos vår eier Norway Royal Salmon ASA vil foreta en internrevisjon 1 gang pr. år sammen med ledelsen i NRS Finnmark AS.

Bedriftens dokumentasjon skal gjennomgås punkt for punkt. Hensikten er å se om det som er skrevet stemmer overens med virkeligheten. Forhold som må rettes opp, føres opp i virksomhetens handlingsplan for senere utførelse.

Gjennomgangen foretas hvert år innen februar måned.

Den årlige gjennomgangen skal omfatte undersøkelser av følgende forhold:

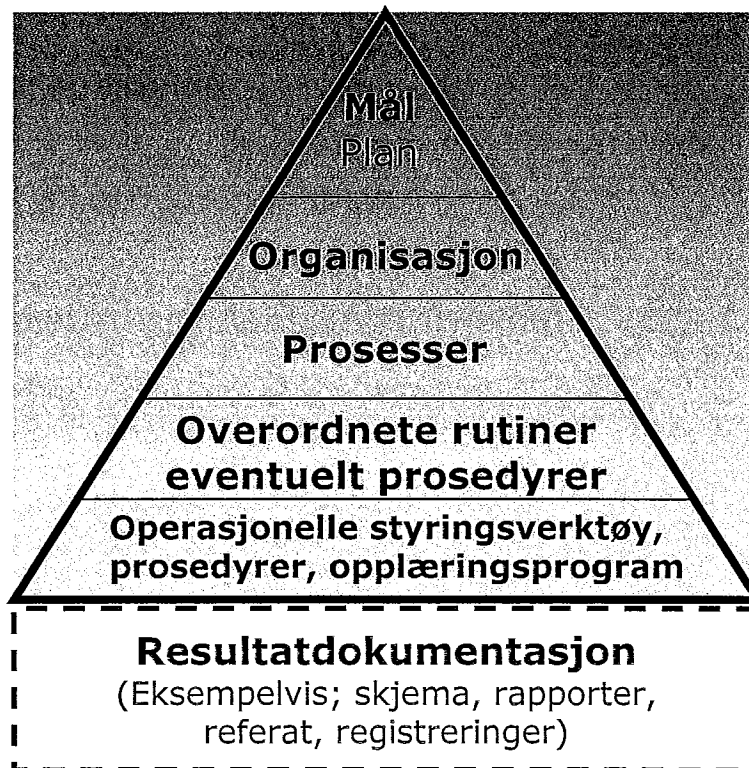
- Er lover og forskrifter kjent og oppdatert?
- Er opplæringsrutinene gode nok?
- Har noen behov for mer eller bedre opplæring?
- Har vi oversikt over organisasjonen?
- Har vi oppnådd de målene vi satte oss?
- Fungerer risikokartleggingen?
- Følges de innførte rutinene?
- Er rutinene gode nok, bør de endres?
- Bør noen rutiner kuttes ut/innføres?
- Er planlagte tiltak gjennomført innen tidsfristene?
- Er det noe som må endres i dokumentasjonen?

I tillegg til den årlige gjennomgangen skal ledelsen foreta hyppigere overvåking ved å foreta stikkprøver/runder på anlegget for å se om internkontrollen fungerer i praksis. Resultatene av slike stikkprøver skal skrives ned og danne grunnlag for diskusjon og det videre utviklingsarbeidet med systemet.



7. Dokumentasjon

IK-Akvakulturdokumentasjon er en integrert del av bedriftens øvrige styringssystem bestående av systemer for styring av helse, miljø og sikkerhet (HMS) og kvalitet generelt. Dokumentasjonen av IK-Akvakulturdelen er gjort i en form og et omfang vi mener er tilstrekkelig med bakgrunn i vår virksomhets art, aktiviteter, risikoforhold og størrelse.



Den skriftlig dokumentasjon omfatter de obligatoriske forhold som nevnt i forskriftens § 5 annet ledd nummer 3 – 7, i tillegg til referanser til viktige og nødvendige dokumenter i andre systemer.

Øvrig dokumentasjon som følger av krav i eller i medhold av akvakulturlovgivningen, f.eks instruksjer, tillatelser, kompetansebevis, sertifikater og lignende inngår i den totale dokumentasjon på samme måte.

Under følger en oversikt over vår dokumentasjon knyttet til kravene i IK-Akvakulturforskriften og kravene i tilknyttede lover (akvakultur-, dyrevern- og matloven) og hvor dokumentasjon er plassert.

Vår dokumentasjon tilknyttet krav i lovene: <ul style="list-style-type: none"> • Akvakulturloven • Dyrevernavloven • Matloven (dyrehelseaspektet) <p>Vi har tatt for oss forskriftene i lovene og tatt ut de dokumentasjonskrav som følger disse tilsiktig vår virksomhet.</p>	Referanse
1. Laksetildelingsforskriften <ul style="list-style-type: none"> • F.eks konsesjonspapirer med særskilte vilkår, • Kompetansebevis 	Tildelingsforskriften §.5
2. Akvakulturdriftsforskriften <ul style="list-style-type: none"> • F.eks Driftsplaner, kompetansebevis, journalføring, rømmingsskjema, 	Driftsforskriften §.35, 6, 36, 32
3.NYTEK forskriften <ul style="list-style-type: none"> • Produktsertifikat, Drift og vedlikeholdsplan av fortøyningsystem, Brukerhåndbøker til fortøyningsystem og flytekrager, Notsertifikater. 	
4. etc	

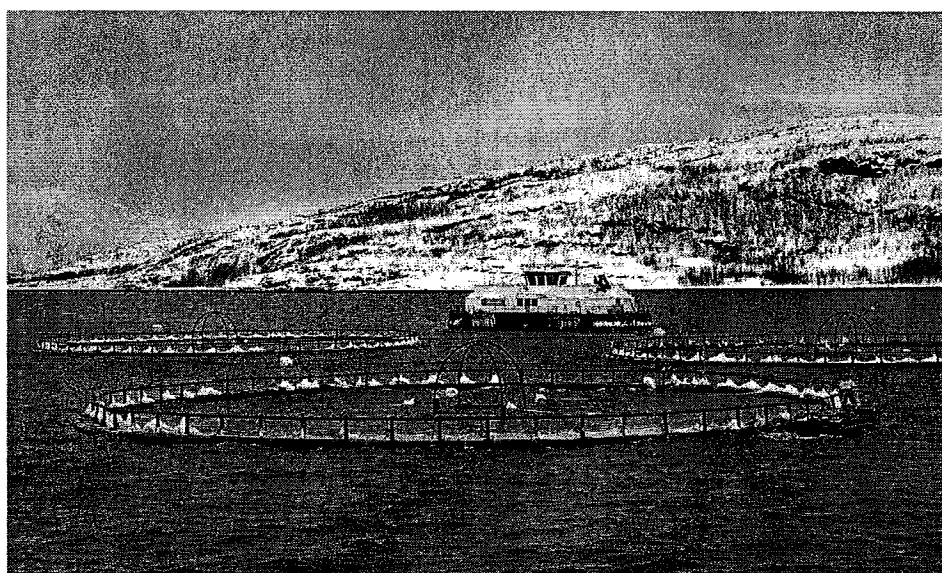


Denne dagboka er et arbeidsverktøy i den daglige drift for å kvalitetssikre arbeidet som gjøres på lokalitetene. Hver lokalitet skal ha en hovedbok der alle viktige opplysninger vedrørende drift, miljø og andre hendelser blir ført inn. Opplysningene som skrives i dagboka danner grunnlag for det som føres inn i fishtalk.

Skjema

Fôrmottak	s 336
Flytting av ramme	s 346
Registrering av ensilasje	s 350
Predatorer	s 352
Kjemikalier 2. halvår. Innkjøp og forbruk	s 353
Eftersyn og vedlikehold på sjøanlegg	s 355
Drivstoff	s 356
Oljeskift	s 357

Registrering av eftersyn og vedlikehold av anlegg er blitt nettbasert og blir ivaretatt av Ole Sevald. OBS! - Gjelder ikke de daglige og ukentlige registreringene!



Utviklet og utarbeidet av Vindfang AS, tlf. 72 44 07 70, e-post: post@vindfang.com
Kan ikke kopieres eller etterliknes uten godkjenning.

■ Brukermanual

■ Miljøregistreringer

- Sjøtemp. Registreres hver dag
- Strømforhold vurderes hver dag, lite/mye
- Oksygen måles daglig i- og utenfor not
- Siktedyp vurderes dvs. god/ dårlig sikt
- Salinitet måles hver dag
- Notér lufttemperatur og værforhold

■ Daglige registreringer

- Notér fôrtype, mengde og utføringsprosent
- Dødfisk dras og registreres i henhold til prosedyre. Svimere telles
- Det skal kvitteres daglig for at merder og anlegg er sjekket (se sjekkliste for normalt ettersyn av anlegg) for slitasje/skader og funnet OK. Evt. skader som ikke kan repareres på stedet føres inn i rubrikken merknader og utbedres så raskt som mulig. Avvik fra dette registreres og behandles i eget skjema
- Registrer bruk av vest og hjelm
- Ved fôrmottak registrer diesel og vannmottak
- Batteri skiftes og det noteres hvilke merder det er skiftet på
- Lusetelling hver tirsdag. Følg driftsforskrift/ egen prosedyre samt vedlegg "krav til rutinemessig telling av lakselus"
- Hver onsdag tas den ukentlige kontrollen av anlegget (se skjema for onsdag samt "sjekkliste for ukentlig kontroll")
- Torsdag rengjøres fôringsutstyr (se prosedyre)
- Fredag gjøres det opp lagerstatus på kjemikalier, drivstoff etc.
- Lørdag: vedlikehold av båter, flåter, landbase (smøring, vasking etc.)
- Søndag gjøres opp status for fôrlager
- Forbedringer/ mangler noteres i VIS
- Utføring og dødfisktall legges inn i Fishtalk DAGLIG!

■ Merknader

Her føres alt som har skjedd utenom rutine, kommentarer til dagens føring etc.

- Fett og fargeprøver
- Besøk av veterincær
- Avlusning
- Sortering, splitting og flytting registreres med evt. navn på brønnbåt
- Sykdomstegn, fugleskader, predasjon, sår, lus, groe på nøter og notvasking
- Start av lysstyring, samt avvik i lysstyring (feks strømbrudd)
- Feil, avvik problemer med fortøyning noteres her
- Annet avvik fra daglig drift (besøk eller kontroll fra veterincær, direktorat eller annet)
- Registrerte avvik behandles eventuelt i eget skjema i henhold til prosedyre
- Registrerte avvik noteres i VIS under forbedringer

■ Beredskapsplan mot rømming

■ 7.1.1 Prosedyre for tiltak ved rømming

Driftsforskriften § 7 stiller krav om beredskapsplan som "skal inneholde en oversikt over hvordan en fremtidig rømming kan oppdages, begrenses og gjenfangst effektiviseres ...". Rømming omtales også i § 32.

Når rømming oppdages eller mistenkes skal de ansatte straks gjennomføre de tiltak som er mulig for å avgrense skaden / forhindre ytterligere rømming.

- Tilkalling av dykker.
- Lokalisering av skaden, ved inspeksjon fra båt med kamera eller helst med dykker.
- Hvis det er hull i noten som er tilgjengelig fra båt eller merdkanten, sys dette umiddelbart igjen.
- Opplining av not kan forverre rømmingen.
- Hvis det er hull i noten må enten noten skiftes eller bøtes umiddelbart.
- Det er inngått avtale med dykkerfirma Røkenes AS, telefon 975 30 096

Varsling

Efter at umiddelbare tiltak for å avgrense rømmingen er påbegynt, skal det varsles til offentlige myndigheter:

- Fiskeridirektoratet, telefon nr. 03 415,
- Skjema til myndigheter fylles ut. Skjemaet finnes på:
<http://www.fiskeridir.no/akvakultur/skjema/roemming>
- Fylkesmannen, miljøvern avdelingen, telefon 78 95 03 73
- Mattilsynet, pr. mail samt tlf. 06 040
- Gjensidige forsikring tlf. 03 100

Gjenfangst

Efter at myndighetene er varslet skal det iverksettes gjenfangst

- Anlegget disponerer selv 15 garn som settes i nærheten av anlegget.
- Tilkalle fisker som setter garn:
 - Oppstart og avslutning av gjenfangstfiske skal varsles Fiskeridirektoratet.

■ Beredskapsplan mot rømming

■ 7.1.2 Handlingsplan for forebygging av rømming

Inspeksjon

- Alle lokaliteter og alle merder med fisk skal inspiseres daglig, så sant været tillater det. De ansatte følger prosedyrer beskrevet i kvalitetssikringshåndboken.
- Etter uvær skal det snarest mulig gjennomføres nøye ettersyn av alle merder

Not

- Det skal kun benyttes nøter som tilfredsstillende kravet til bruddstyrke ved strekktest
 - Strekktest utføres av godkjent notleverandør i henhold til deres prosedyrer
 - Nøter med bruddstyrke lavere enn definert grenseverdi skal kasseres
 - Godkjenning av not iht NS 9415 skal fremgå av notkortet
- Nøter vaskes hos Møre Not, Hammerfest, telefon 78 41 20 43
 - Ved vasking skal hver enkelt not inspiseres for skader og maskebrudd
 - Skader, maskebrudd etc repareres (bøtes) før noten returneres til anlegget
 - Notene desinfiseres etter vasking
 - Renhold, desinfeksjon og reparasjon skal dokumenteres i notkort
- Nedlodding av not i henhold til brukermanual fra notleverandør
- Alle nøter skal testes av dykker etter at de er satt i sjøen

Lokalitet, klassifisering

- Anleggets lokaliteter skal være klassifisert i henhold til "NYTEK" (NS 9415)
- Utstyr, inkl. fortøyninger skal være dimensjonert i henhold til lokalitetens klasse

Dykkerberedskap, inspeksjonsrutiner

- Det er inngått avtale om kjøp av dykkertjenester ved behov;
 - fra dykkerfirma Røkenes AS, Alta, telefon nr. 975 30 096 (døgnavakt),
 - evt. kan Arctic Seaworks AS, Hammerfest, benyttes tlf. 90 80 68 67 / 90 82 43 06
- Nøtene / eventuelt fortøyningene skal inspiseres av dykker eller kamera når det har skjedd hendelser som medfører risiko for notskade, eksempel:
 - angrep fra predator, sel, oter o.l.
 - drivende gjenstand som treffer anlegget
 - skade fra båtpropell på not
 - ekstremt uvær, dravis etc.
 - utsett eller skifte av not

■ Beredskapsplan mot rømming

■ 7.1.2 Handlingsplan for forebygging av rømming

Rutiner ved kritiske arbeidsoperasjoner

- Notskifte
 - Skal foregå på en skånsom måte, slik at noten ikke utsettes for overbelastning
 - Inspiseres av dykker når noten er satt
 - Følg skriftlig prosedyre

- Lossing og levering av fisk
 - Ansvarlig røkter på lokaliteten skal vurdere om det er forsvarlig å la brønnbåt legge til merden – vurderes på bakgrunn av:
 - vind
 - bølgehøyde
 - strømforhold
 - følg skriftlig prosedyre
 - Ansvarlig røkter anviser hvor brønnbåten skal legge til

- Avlusning
 - Opplining av noten skal foregå på en skånsom måte, slik at noten ikke utsettes for overbelastning

- Slepning av oppdrettsmerder
 - Slepning foretas ikke i vanlig drift av anlegget
 - Hvis slepning vurderes skal tillatelse fra Fiskeridirektoratet innhentes; telefon nr. 03 495
 - Ved nødsituasjoner (algeoppblomstring, manetinvasjoner) kan det vurderes å evakuere lokaliteten. Slepning skal da foretas:
 - i rolig tempo, fortrinnsvis med strømretningen
 - ikke ved vind over bris styrke
 - ikke ved bølgehøyde over 0,5 meter
 - lodd trekkes opp til bunntelne

■ Beredskapsplan mot sykdom og massedød

■ 7.2.2 Handlingsplan for forebygging av sykdom og massedød

Kompetanse blant de ansatte

Alle ansatte i NRS Finnmark AS skal ha gjennomført 2 dagers fiskevelferdskurs. Disse kursene blir holdt av veterinærtjenesten i Alta, eventuelt av Marin Helse ved Per Anton Sæther. Disse kursene skal bidra til at alle ansatte har tilstrekkelig kompetanse til å ivareta fiskens helse og velferd i det daglige, samt gjøre dem kompatibel til å oppdage endring i adferd hos fisken.

I tillegg har alle ansatte fått opplæring i bedriftens kvalitetssikringshåndbok, der alle prosedyrer og forholdsregler er nedskrevet som skal sikre fisken godt miljø, senke smittepresset, hindre rømming, samt sikre de ansattes helse, miljø og sikkerhet.

Vi har også oppfordret veterinærtjenesten til å bruke tid på å informere de ansatte bedre om fiskehelse når de er på rutinebesøk på lokalitetene. Dette for stadig å friske opp de ansattes kunnskap.

Daglig tilsyn og dødfiskopptak

- Alle lokaliteter og alle merder med fisk skal ha tilsyn daglig, så sant forholdene tillater det.
- Det føres dagbok, hvor det skal nedtegnes:
 - Utføring i den enkelte merd
 - Dødfisk i den enkelte merd
 - Temperatur, sikt, salinitet og oksygen (i og utenfor merde) i sjø
 - Observasjoner (for eksempel maneter, predatorer rundt anlegget, spesiell adferd på fisken)
 - Hovedårsak til dødelighet skal vurderes og skrives ned minimum en gang i uken
- Det er ukentlige lusetellinger på lokalitetene ved temperaturer som tilsier dette.
- Følg med på algevarsel: <http://algeinfo.imr.no>

Varsling

- Veterinærtjenesten i Alta skal straks varsles på telefon 926 35 953 ved;
 - Økt dødelighet.
 - Registrert økning av svimere, eller at adferden på fisken forandrer seg brått og uforklarlig.
 - Matlysten går brått ned.
 - Store mengder alger eller maneter i sjøen.
- Daglig leder eller driftleder på lokaliteten varsler Mattilsynet (tlf. 06040) når det er mistanke om meldepliktig sykdom jfr. Matloven
 - Hensikten med varsling er å stille diagnose snarest mulig. Da er det lettere å komme i gang med tiltak så raskt som mulig, og varslingsplikten i Matloven oppfylles.

Helsekontroll

- Bedriften har avtale om helsekontroll med Veterinærtjenesten i Alta.
 - Veterinærtjenesten i Alta, telefon 926 35 953
 - Lokaliteter med fisk skal ha helsekontrollbesøk regelmessig, minimum 6 ganger i året og straks ved mistanke om sykdom / økt dødelighet

■ Beredskapsplan mot sykdom og massedød

■ 7.2.2 Handlingsplan for forebygging av sykdom og massedød

Smittesikring

Anlegget skal kontinuerlig arbeide for å redusere risiko for at smitte introduseres og spres internt mellom lokaliteter

- Dokumentasjon på smoltens helsetilstand og smittesikringsrutiner hos smoltanlegget
- Besøkende skal sluses inn på anlegget, ingen besøkende på lokalitet uten med anleggets tøy
- Utstyr skal være fritt for smitterisiko
 - Utstyr skal alltid være rent
 - Dødfiskutstyr rengjøres mellom hver merde
 - Utstyr som kommer fra annet oppdrettsanlegg skal være vasket og desinfisert.
- ➔ Husk å vise aktsomhet i bruk av kjemikalier (jfr. Driftsforskriftens § 13) slik at det ikke slippes ut skadelige mengder i omkringliggende miljø.
- Ulike generasjoner skal drives smittemessig atskilt så langt det praktisk lar seg gjennomføre. Egne klær og støvler for hver lokalitet.
- Landbase, utstyr og båter rengjøres og desinfiseres hvis de skal skifte lokalitet.

Miljø i anleggene

- Fisken skal hele tiden være sikret så godt miljø som lar seg gjøre
 - Nøter skal være så ren at vanngjennomstrømmingen ikke hindres
 - Når noten begynner å bli begrodd skal den straks skiftes evt. spyles
- Predatorer (fugl, dyr) skal hindres adgang til merdene ved bruk av fuglenett
- Dødfisk høves daglig for å sikre godt miljø i merden. Dette gjøres på en smittehygienisk forsvarlig og skånsom måte (prosedyre for dødfiskopptak ligger i kvalitetssikringshåndboken)

Dødelighet ved skadelige alge- og manetforekomster, vanntemperaturer og akutt forurensning

- Dersom oppdrettsfisk dør
Dersom det er høyere dødelighet enn normalt i oppdrettsanlegget, eller akutt dødelighet, har vi en situasjon hvor deler av anleggets beredskapsplan skal iverksettes. Normalt bør følgende punkter raskt gjennomføres:
 1. Kontakt tilsynsveterinæren. Dersom tilsynsveterinær og oppdretter kommer frem til at dødeligheten kan ha andre årsaker enn sykdom, iverksettes punkt 2 og 3.
 2. Varsle mattilsynet 06040
 3. Ring beredskapstelefon 03415
 4. Ta en eller flere vannprøver
- Mulige årsaker
Det kan være flere årsaker til massedød blant oppdrettsfisk som ikke skyldes sykdom. Planktonalger og maneter er ofte årsaken til massedød av fisk i oppdrettsanlegg, men stor ferskvannsavrenning til sjøområdet med oppdrett har også ført til uventet massedød.

■ Beredskapsplan mot sykdom og massedød

■ 7.2.2 Handlingsplan for forebygging av sykdom og massedød

● Tiltak

Når skadelige alger eller maneter nærmer seg eller er påvist i oppdrettsanlegget, er det om å gjøre å la fisken være mest mulig i ro. Oppdretter må vurdere om føring skal stoppe og om nødslaktingsplaner skal settes i verk. Ved høye manetforekomster, kan finmaskete garn og nøter settes opp i en plogform motstrøms foran oppdrettsanlegget slik at manetene glir unna. Det går også an å strø finsand på manetene, så synker disse til bunns.

● Vannprøvetaking i akutte situasjoner

Ved plutselig forhøyet dødelighet som ikke skyldes sykdom, skal det tas ut vannprøver for å finne ut hva dette er.

Utstyr: Prøveflasker, vannhenter (dersom dette finnes), prøvetakingsskjema og blyant. Dersom vannhenter eller prøveflasker ikke finnes, kan brusflasker og lignende som er godt skyllet brukes. Rester av innholdet kan ødelegge prøven!

1. Bruk helst vannhenter til å ta prøvene, men brusflaske og lignende som er godt skyllet er et godt alternativ.
2. Prøveflasken fylles til det er 2-3 centimeter luft igjen til toppen. Skru korken godt igjen og oppbevar prøven mørkt og kjølig inntil den skal sendes med egnet transport.
3. Fyll alltid ut prøvetakingsskjema for hver prøvetakingsstasjon med så mange opplysninger som mulig. Skjemaet skal sendes med vannprøven.

Det kan være lurt å ta kopi, eller skrive av skjemaet, og oppbevare dette under en beredskapssituasjon.

- Ved økt dødelighet som følge av alge- og manetforekomster, skadelige vanntemperaturer og akutt forurensing følges samme framgangsmåte som for dødelig sykdom.
- Det må også vurderes tiltak som f.eks. sette ut bremsenøter, lenser.
- Ved mye rødmaneter på merdene, kan det brukes sand til å få de til å slippe taket.
- I særskilte tilfeller kan det vurderes om lokaliteten kan evakueres til en mindre belastet lokalitet. Det må da innhentes tillatelse fra Fiskeridirektoratet tlf. 03 415.
- Dette må avklares med myndigheter og planlegges uhyre nøye, og være absolutt siste utvei.
- Sleping av merder skal da foretas:
 - I rolig tempo, fortrinnsvis med strømreretningen
 - Ikke ved vind over bris styrke
 - Ikke ved bølgehøyde over 0,5 meter
 - Lodd trekkes opp til bunntelne
 - Det må være personell som følger med på merden under hele slepet.

■ Beredskapsplan mot sykdom og massedød

■ 7.2.2 Handlingsplan for forebygging av sykdom og massedød

LAKSELUS

- Lusetelling foretas, jfr. lakselusforskriften
 - På alle lokaliteter med fisk
 - På 50 % av merdene (hver uke med temp over 10 gr)
 - Det skal skiftes merder mellom hver telling
 - På 10 fisk i hver merd
- Lusetall rapporteres ukentlig til Altinn og fiskeveterinærtjenesten, jfr. lakselusforskriften
- Når antall lus per fisk nærmer seg grenseverdiene i lakselusforskriften skal det tas kontakt med Veterinærtjenesten.
- Ved avlusing ved hjelp av bad skal det fra 01.01.2011 brukes heldekkende presenning
 - Prosedyre beskrevet i kvalitetssikringshåndboken skal følges under avlusing.
 - Oksygenivået i merden under avlusing skal følges nøye med. Ved faretruende lavt nivå, må operasjonen avbrytes for å forhindre massedød
 - Mengde middel skal bestemmes av veterinær
 - Avlusingsmiddel skal ikke slippes ut i det omkringliggende miljø. (jfr. § 13 i driftsforskriften)
 - Det skal varsles til mattilsynet tlf. 06 040 om lusebehandlingen
 - Det skal varsles med skilt (jf. § 13) om at "medisinering pågår". Dette skal være godt synlig fra sjøen samt annen naturlig adkomst. Varslingen skal opprettholdes så lenge det er tilbakeholdelsestid på fisken.

Ensilasje kapasitet:

Slakteri Årøya	- 160 m ³
Flåte "Johanne" 320t akvamaster	- 22 m ³
Flåte "100-tonns"	- 1,5 m ³
Flåte "Astrid" 400 tonns flåte	- 30 m ³
Flåte "Berit" – 300t Ocea	- 30 m ³
Kvalfjord	- 12 m ³

Plan for avhending av dødfisk ved massedød / sykdom:

- Fra og med 1. juni 2012 har NRS Finnmark AS avtale med Biokraft Marin AS om innhenting av kat.2 ensilasje. Se 8.2 «Avtale m/m NRS og Biokraft Marin AS om henting av kat.2 avfall», samt vedlegg til kap. 8.2 «Beredskapsavtale for NRS sine sjøvannslok. i Troms og Finnmark» for nærmere beskrivelse.

■ Telefonliste

Intern			Ekstern	
Navn		Telefonnummer	Navn	Telefonnummer
Andersen	Terje Willy	957 60 676	Mattilsynet	06 040
Arild	Geir	947 84 408	Mattilsynet Håvard	78 43 25 78
Bals	Per Egil Thodesen	971 85 314	Vet.tjenesten, Elisabeth	92 63 59 53
Bekken	Roger	904 10 135	Fiskeridirektoratet Beredskapstlf.	03 415
Bølgen	Inger Lise A.	913 34 916	Fiskeridirektoratet	03 495
Bølgen	Per Magne	928 96 202		
Driveklepp	Andreas	400 51 718	NRS	73 92 43 00
Eliassen	Morten	958 36 801	Røkenes AS	97 53 00 96
Johnsen	Tor Ove	905 17 079	Arctic seaworks AS	90 80 68 67
Hansen	Ole Sevald	900 73 663		90 82 43 06
Hansen	Ulf Tommy	468 38 304		
Heitmann	Fred Andre	970 77 726	If forsikring	02 400
Karlsen	Jan Roger	468 09 418		
Husa	Severin	950 15 574	Brønnbåter:	
Johnsen	Willy	916 18 123	Grieg	95 02 40 94
Jørgensen	Martin	928 80 917	Hedda	99 56 91 05
Larsen	Bjørn Ruben	913 67 395	Frøytind	93 26 66 85
Larsen	Bjørn Oddvar	975 30 793	Rostein AS	71 27 56 50
Magnussen	Ivan	957 56 923	MS Robris	47 81 04 80
Mortensen	Morten Andreas	911 69 939	MS Rostein	90 78 58 06
Mortensen	Signe Marie	481 20 121	MS Romaster	90 24 37 41
Nilsen	Benthe	954 00 621	MS Rochief	90 57 69 61
Pedersen	Bjørn Gunnar	975 33 551	MS Rohav	47 86 67 88
Pedersen	Runar	417 67 850		
Pettersen	Bjørn Atle	416 11 287	Andre:	
Rødberg	Ingvar	953 69 629	Biokraft Marin	mail: hg@biokraft.no
Saksonov	Roman	966 90 955	- MS Akvatrans	90 93 23 72
Samuelsen	Terry	934 79 419	Skretting Karina	97 54 49 92 / 76 11 76 12
Seppola	Isak	482 11 847	Skretting forbestilling	91 69 56 58
Simonsen	Stein Harald	907 94 083	EWOS/ Alf-Arild	77 72 24 42 / 47 84 71 10
Sparboe	Maria	908 35 353	Akva Roar	47 45 28 77
Stensvold	Asbjørn	908 61 702	Statoil	81 00 20 02
Svendsen	Otto	970 73 623	Løvold, Johnny	91 68 07 45
Thorbjørnsen	Eivind L D	456 62 827	Nofi, Tromsø	77 69 80 40
Lille Kvalfjord		482 40 269	Refa	77 85 05 00
Flåte Mortensnes		954 70 940	Mørenot, Harder	97 62 18 83
Servicebåt		955 56 565	Polarcirkel, Gøran	95 28 63 86
Snefjord flåte		918 63 151	Ocea Service	41 55 79 20
Store Kufjord		482 40 269	Elektriker, Kjetil Olsen	93 24 73 52